



# **Lokalna Strategia Rozwoju na lata 2014-2020**

*dla obszaru gmin:*

**Bolimów, Głuchów, Godzianów, Lipce Reymontowskie, Łyszkowice,  
Maków, Nowy Kawęczyn, Skierniewice, Słupia**

**Skierniewice 2015 r.**

## Spis treści

Wstęp .....	4
I. Charakterystyka LGD - „Gniazdo” .....	4
I.1. Potencjał LGD.....	5
I.1.1. Opis sposobu powstania.....	5
I.1.2. Doświadczenie LGD.....	6
I.2. Zasady funkcjonowania LGD .....	7
I.2.1. Charakterystyka rozwiązań stosowanych w procesie decyzyjnym.....	7
I.2.2. Schemat rozwiązań i zależności stosowany w procesie decyzyjny .....	9
II. Partycypacyjny charakter LSR.....	11
III. Diagnoza - opis obszaru i ludności .....	14
III.1. Grupy istotne dla realizacji LSR oraz problemy i obszary interwencji .....	14
III.2. Charakterystyka gospodarki / przedsiębiorczości .....	16
III.3. Rynek pracy .....	17
III.4. Działalność sektora społecznego. Integracja i rozwój społeczeństwa obywatelskiego .....	19
III.5. Problemy społeczne .....	20
III.6. Spójność wewnętrzna obszaru .....	22
III.7. Dziedzictwo kulturowe / zabytki .....	23
III.8. Obszary atrakcyjne turystycznie .....	23
III.9. Produkty lokalne, tradycyjne i regionalne.....	24
III.10. Rolnictwo.....	24
IV. Analiza SWOT.....	25
V. Cele i wskaźniki LSR.....	30
VI. Sposób wyboru i oceny operacji oraz sposób ustanawiania kryteriów wyboru.....	44
VI.1. Formy wsparcia operacji w ramach LSR. ....	44
VI.2. Informacja o realizacji projektów grantowych.....	45
VI.2.1. Sposób udostępniania procedur dla wszystkich zainteresowanych .....	45
VI.2.2. Sposób organizacji naborów wniosków.....	45
VI.2.3. Szczegółowe zasady podejmowania decyzji w sprawie wyboru operacji .....	46
VI.2.4. Podawanie do publicznej wiadomości .....	47
VI.2.5. Odwołanie od oceny .....	47
VI.2.6. Umowa.....	47
VI.3. Kryteria wyboru operacji .....	49
VII. Plan działania .....	49
VIII. Budżet LSR.....	50
IX. Plan komunikacji.....	50
X. Zintegrowanie .....	50
X.1. Opis zgodności i komplementarności z innymi dokumentami planistycznymi. ....	50

XI. Monitoring i ewaluacja .....	54
XII. Strategiczna ocena oddziaływania na środowisko .....	56
Spis rysunków .....	56
Spis tabel .....	56
Spis wykresów .....	57
Załączniki do LSR.....	57

## Wstęp

Lokalna Strategia Rozwoju wpisuje się w założenia zrównoważonego rozwoju lokalnego, opartego na harmonijnym rozwoju gospodarczym, społecznym i ekologicznym. Jest nieodłącznym elementem podejścia LEADER, którego zastosowanie powoduje wydajność i skuteczność z uwagi na oddolne tworzenie dokumentu oraz jego partnerską realizację, łączenie zasobów, innowacyjność, spójność i wielosektorowość działań. Przyjęte cele wynikają z uwarunkowań obszaru, analizy SWOT; są odpowiedzią na, zidentyfikowane podczas konsultacji społecznych potrzeby, miejscowej ludności. Lokalne partnerstwo nie zastępuje, więc istniejących instytucji, jednak dzięki nowemu sposobowi współpracy i celowemu zewnętrznemu dofinansowaniu wspiera wybrany kierunek rozwoju. Strategia ma charakter zintegrowany, co oznacza specyficzne podejście do rozwiązywania problemów poprzez połączone działania w sferze społecznej, gospodarczej i środowiskowej. Z uwagi na zachowanie zgodności z krajowymi dokumentami strategicznymi i operacyjnymi jak Program Rozwoju Obszarów Wiejskich na lata 2014 - 2020 oraz dokumentami planistycznymi gmin, Strategia obejmuje lata 2014 - 2020. Czas realizacji LSR pokrywa się z okresem programowania i rozliczania środków pochodzących z budżetu Unii Europejskiej.

## I. Charakterystyka LGD - „Gniazdo”

Stowarzyszenie Lokalna Grupa Działania - „Gniazdo” jest dobrowolnym, samorządnym, trwałym zrzeczeniem osób fizycznych i prawnych o celu niezarobkowym.

Obszar realizacji Lokalnej Strategii Rozwoju obejmuje łącznie dziewięć gmin: osiem z powiatu skierniewickiego (Bolimów, Głuchów, Godzianów, Lipce Reymontowskie, Maków, Nowy Kawęczyn, Skierniewice, Słupia) i jedną Łyszkowice z powiatu łowickiego. Położone są w północno-wschodniej części województwa łódzkiego. Powierzchnia obszaru wynosi 774 km<sup>2</sup>, zamieszkuje go 42 047 mieszkańców. Obszar planowany do objęcia LSR podzielony jest na 147 sołectw, stanowiących 162 miejscowości wiejskie.

*Tabela 1 Wykaz gmin objętych Lokalną Strategią Rozwoju LGD - „Gniazdo”*

Lp.	Powiat	Gmina	Rodzaj gminy	Liczba ludności
1.	Skierniewicki	Bolimów	Gmina wiejska	4044
2.	Skierniewicki	Głuchów	Gmina wiejska	5910
3.	Skierniewicki	Godzianów	Gmina wiejska	2613
4.	Skierniewicki	Lipce Reymontowskie	Gmina wiejska	3289
5.	Łowicki	Łyszkowice	Gmina wiejska	6767
6.	Skierniewicki	Maków	Gmina wiejska	6053
7.	Skierniewicki	Nowy Kawęczyn	Gmina wiejska	3354
8.	Skierniewicki	Skierniewice	Gmina wiejska	7305
9.	Skierniewicki	Słupia	Gmina wiejska	2712

Źródło: Opracowanie własne

Rysunek 1 Mapa obszaru LGD - „Gniazdo”



Źródło: Opracowanie własne

## I.1. Potencjał LGD

### I.1.1. Opis sposobu powstania

Inicjatorem zawiązania Lokalnej Grupy Działania - „Gniazdo” była gmina Maków i Stowarzyszenie „Ptasi Raj”. LGD powstało w wyniku zainteresowania się, przez samorzady, organizacje i instytucje lokalne działające na obszarach wiejskich, Programem Pilotażowym LEADER+ Schemat I. Dzięki niemu można było ubiegać się o fundusze, z przeznaczeniem na wspieranie procesu tworzenia grup partnerskich oraz opracowanie dobrych i innowacyjnych strategii rozwoju.

W dniu 17 marca 2006 r. w Szkole Podstawowej w Makowie odbyło się zebranie założycielskie, na które przybyło 49 osób z terenu gmin: Maków, Lipce Reymontowskie, Głuchów, Godzianów, Nowy Kawęczyn i Skierniewice. Zawiązane w tym dniu partnerstwo przybrało formę stowarzyszenia, w skład którego weszli reprezentanci trzech sektorów: społecznego, publicznego i gospodarczego. Stowarzyszenie zostało zarejestrowane 25.08.2006 r. w Krajowym Rejestrze Sądowym pod numerem 0000262627. Od listopada 2008 r. posiada status organizacji pożytku publicznego.

W 2008 r. do gmin członkowskich LGD – „Gniazdo” należało 7 gmin z powiatu skierniewickiego: Głuchów, Godzianów, Lipce Reymontowskie, Maków, Nowy Kawęczyn, Skierniewice, Słupia. Następnie w latach 2009 – 2010 przystąpiło 6 gmin z powiatu łowickiego: Chaśno, Kiernoza, Kocierzew Południowy, Łowicz, Nieborów, Zduny. W roku 2015 nastąpiła reorganizacja. Z członkostwa zrezygnowały wszystkie gminy powiatu łowickiego tworząc nowe LGD, natomiast przystąpiły 2 gminy: Bolimów z powiatu skierniewickiego i Łyszkowice z powiatu łowickiego.

Celem powstania i funkcjonowania Stowarzyszenia LGD - „Gniazdo” jest rozwój społeczności lokalnej zamieszkującej obszary wiejskie. Odbywa się to poprzez stwarzanie warunków do zaspakajania potrzeb indywidualnych i zbiorowych mieszkańców. Nasza misja to włączenie ludności z obszaru LSR w aktywne i świadome uczestnictwo w działaniach w sferze społecznej, środowiskowej oraz gospodarczej. Doświadczenie lat ubiegłych wraz z aktualnie przeprowadzonymi konsultacjami społecznymi wśród mieszkańców gmin członkowskich, wskazują, że polityka Lokalnej Grupy Działania – „Gniazdo” jest dobrym kierunkiem rozwoju i taka będzie kontynuowana w okresie 2014-2020. Zasady działalności Stowarzyszenia opierają się na zasadach partnerstwa i współpracy pomiędzy lokalnymi instytucjami publicznymi, organizacjami pozarządowymi i partnerami prywatnymi oraz aktywizacji, i udziale mieszkańców w rozwoju lokalnym i procesach decyzyjnych.

### **I.1.2. Doświadczenie LGD**

LGD - „Gniazdo” funkcjonuje od 9 lat i posiada wykwalifikowaną kadrę posiadającą wiedzę merytoryczną niezbędną do zarządzania LGD i wdrażania LSR. Zatrudnione osoby pracują w LGD – „Gniazdo”, co najmniej od 2 lat, mają wyższe wykształcenie, bardzo dobrze znają specyfikę obszarów wiejskich, dobrze poruszają się w środowisku zarówno jednostek samorządowych jak i organizacji pozarządowych. Potrafią przygotowywać wnioski aplikacyjne z PROW (jest to istotne w prowadzeniu szkoleń i udzielaniu doradztwa), zarządzać projektem i go rozliczyć. Pracownicy stale podnoszą swoją wiedzę poprzez udział w szkoleniach, warsztatach i spotkaniach branżowych, co potwierdzają uzyskane certyfikaty i zaświadczenia.

**Plan szkoleń dla członków organu decyzyjnego i pracowników biura jest załącznikiem do Regulaminu biura LGD – „Gniazdo”.** Szkolenia mają na celu podniesienie kompetencji oraz nabycie nowych umiejętności przez członków Rady Decyzyjnej, Zarządu, Komisji Rewizyjnej i pracowników biura.

Członkowie LGD – „Gniazdo” posiadają bogate doświadczenie w realizacji operacji w ramach LSR. W ramach PROW na lata 2007-2013, 340 wniosków zostało wybranych przez Radę Decyzyjną i skierowanych do dofinansowania, natomiast umów z beneficjentami podpisano 220. Z działania „Tworzenie i rozwój mikroprzedsiębiorstw” skorzystano 5 razy, z „Różnicowania w kierunku działalności nierolniczej” 6 raz. Liderem jest sektor społeczny, który zrealizował 61 operacje z „Małych projektów”, głównie na wydarzenia kulturalno-integracyjne, remonty i doposażenie świetlic, jako miejsc spotkań dla mieszkańców. Jednostki samorządu terytorialnego zrealizowały łącznie 139 działania zarówno w ramach „Odnowy i rozwoju wsi” jak i „Małych projektów”. Zakres tych ostatnich obejmował „Upowszechniania dostępu do Internetu”, „Integrację i aktywizację z zakresu kultury”, „Rozwój aktywnych form rekreacji” i cieszący się największym zainteresowaniem „Modernizację, rozbudowę i wyposażenie infrastruktury kulturalnej, rekreacyjnej i turystycznej”. Zaspokojenie potrzeb mieszkańców obszaru daje możliwość do rozwoju ich miejscowości i ich samych, niweluje bezrobocie, zwiększa wpływ z podatków.

Ponadto LGD – „Gniazdo” zrealizowało 6 projektów współpracy, 2 projekty międzynarodowe (VVG „Keisdamiesikeičiams” z Litwy) i 4 międzyregionalne (LGD „Kraina Rawki” i „Mroga”). W każdym z nich byliśmy koordynatorem projektu. LGD – „Gniazdo” będzie kontynuować swoją politykę w latach 2014-2020 poprzez wspieranie partnerstwa lokalnego.

Skład członkowski LGD - „Gniazdo” jest reprezentatywny dla lokalnej społeczności i uwzględnia przedstawicieli grup docelowych przedsięwzięć zaplanowanych do realizacji w ramach LSR LGD - „Gniazdo”:

- sektor publiczny: gminy reprezentowane przez wójtów;
- sektor społeczny: OSP, KGW, inne organizacje działające na rzecz mieszkańców;
- sektor gospodarczy: przedsiębiorcy i rolnicy;
- sektor mieszkańcy: mieszkańcy obszaru objętego LSR.

W 2 połowie 2015 r. Stowarzyszenie ogółem liczyło 132 członków zwyczajnych, w tym sektor publiczny reprezentowało 9 osób, sektor społeczny 20 organizacji, sektor gospodarczy 16 podmiotów, a mieszkańców było 66. Każdy z członków może wykonywać na rzecz Stowarzyszenia nieodpłatną pracę, świadczyć doradztwo na rzecz zarówno samej organizacji jak i innych członków. Może wspierać biuro LGD w pracach przygotowawczych np. w prowadzeniu spotkań czy imprez dla mieszkańców obszaru. A także zgłaszać i aktywnie włączać się w inicjatywy na rzecz ludności wiejskiej.

Lokalna Strategia Rozwoju obejmuje także działania na rzecz poprawy zatrudnienia i tworzenia miejsc pracy, przeciwdziałanie ubóstwu i wykluczeniu społecznemu oraz rozwój ekonomii społecznej. Mamy wśród swoich członków przedstawicieli grup defaworyzowanych:

- osoby powyżej 50 roku życia: 30 osób;
- kobiety: 37 osób.

Daje to łącznie 67 osób, czyli powyżej 50 % składu członkowskiego. Do metod komunikacji z tymi grupami należą artykuły w prasie lokalnej, informacje na portalu LGD – „Gniazdo”, urzędów gmin, Powiatowego Urzędu Pracy w Skierniewicach, na portalu społecznościowym, ogłoszenia w siedzibach urzędów, instytucji współpracujących z LGD, wysyłka mailingowa, ustne informacje przekazywane za pośrednictwem sołtysów, lokalnych liderów organizacji społecznych, okazjonalne imprezy masowe. Dla wskazanych grup defaworyzowanych przewidziano następujące działania: szkolenia z zakładania firmy oraz tworzenia spółdzielni socjalnych, z pozyskania funduszy z PROW na lata 2014-2020 na rozpoczęcie lub rozwój działalności gospodarczej, subsydiowanie środków na spotkania integracyjne organizowane przez działaczy społecznych, warsztaty, zajęcia, pomoc w zakładaniu klubów seniora oraz Uniwersytetów Trzeciego Wieku.

LGD - „Gniazdo” jest animatorem przedsiębiorczości społecznej na terenie swojego działania. Planujemy stworzenie **Forum Partnerstw Lokalnych** mające na celu promowanie idei partnerstwa, wspieranie współpracy pomiędzy organizacjami oraz zbieranie i upowszechnianie wiedzy o istniejących partnerstwach. Zamierzamy również współpracować z ośrodkami wsparcia ekonomii społecznej oferującymi usługi animacji lokalnej, inkubacji podmiotów ekonomii społecznej i przedsiębiorstw społecznych oraz w miarę możliwości w obszarze wsparcia „biznesowego” dla firm społecznych. Należy wspomnieć o organizacjach społecznych jak Koła Gospodyń Wiejskich, Ochotnicze Straże Pożarne, które dzięki naszym staraniom zmieniły swój status z nieformalnego na formalny rejestrując swoje organizacje w Krajowym Rejestrze Sądowym. Daje im to większą możliwość aplikowania o środki zewnętrzne, jaki i występowania w imieniu swoich członków czy społeczności na rzecz, której działają.

## **I.2. Zasady funkcjonowania LGD**

### **I.2.1. Charakterystyka rozwiązań stosowanych w procesie decyzyjnym**

Organem decyzyjnym w LGD - „Gniazdo” jest Rada Decyzyjna, która liczy 13 osób. Ani władze publiczne, ani żadna pojedyncza grupa interesu, nie mają więcej niż 49% praw głosu w podejmowaniu decyzji przez Radę. Ten parytet musi być zachowany każdorazowo na etapie głosowania nad wyborem konkretnej operacji. Wybór operacji dokonywany jest zgodnie z procedurą wyboru, która przewiduje, że w ocenie danego wniosku nie mogą uczestniczyć członkowie Rady, wobec których mogą zaistnieć wątpliwości, co do ich bezstronności w ocenie jak: związanie z projektodawcą więzami rodzinnymi lub służbowymi, gdy wniosek dotyczy podmiotu, który reprezentuje, w przypadku ubiegania się przez członka Rady o wybór jego operacji. W Biurze LGD będzie sporządzony i prowadzony Rejestr grup interesów członków Rady.

Nie dopuszcza się upoważniania osób trzecich do udziału w podejmowaniu decyzji. Funkcje członków Rady mają być pełnione osobiście, tj. w przypadku osób fizycznych wybranych do Rady – przez te osoby, zaś w przypadku osób prawnych – przez osoby, które na podstawie dokumentów statutowych lub uchwał właściwych organów są uprawnione do reprezentowania tych osób prawnych.

Zamierza się dyscyplinować członków Rady, którzy systematycznie nie biorą udziału w posiedzeniach Rady lub też podczas dokonywania oceny wniosków nie stosują zatwierdzonych kryteriów (dokonują oceny w sposób niezgodny z treścią kryteriów oceny). Poprzez zmiany osobowe w składzie Rady.

Członkowie Rady będą zobligowani do uczestnictwa w programie szkoleń w zakresie oceny wniosków w celu podniesienia ich wiedzy i kompetencji oraz do weryfikowania wiedzy w zakresie zapisów LSR w formie testu.

Kierownik Biura jest osobą, której zadaniem jest czuwanie nad prawidłowym przebiegiem procesu oceny i wyboru operacji w ramach wdrażania LSR, poprawności dokumentacji i zgodności formalnej.

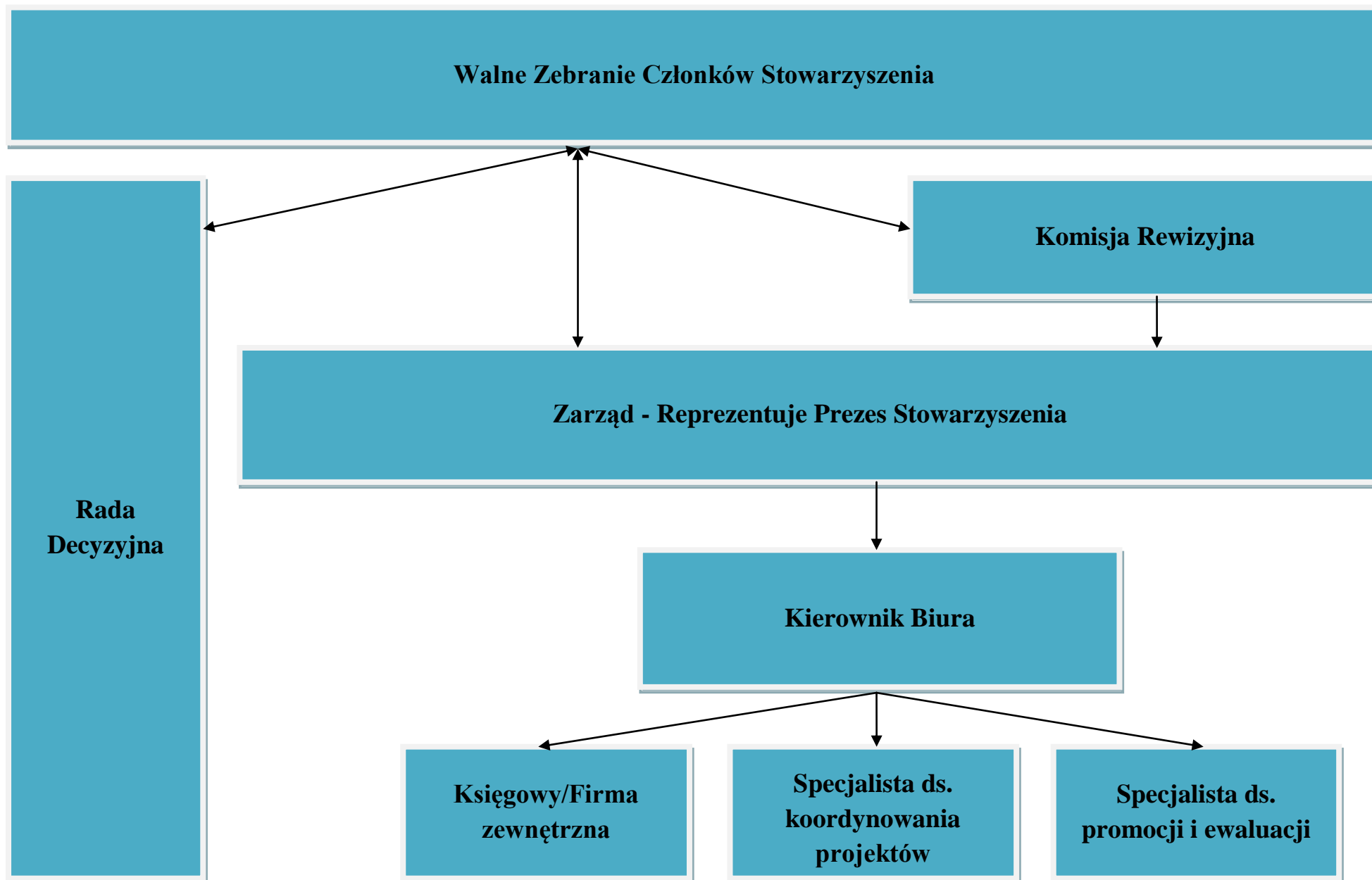
**Tabela 2** Ocena reprezentatywności organu decyzyjnego

<b>Sektory</b>	<b>Liczba członków w Radzie Decyzyjnej</b>	<b>Procentowy udział wg sektorów</b>
Sektor publiczny	2	18,18 %
Sektor gospodarczy	1	9,09 %
Sektor społeczny	3	27,27 %
Sektor mieszkańcy	5	45,45 %
Ogółem	11	100 %

*Źródło: Opracowanie własne*



I.2.2. Schemat rozwiązań i zależności stosowany w procesie decyzyjny



**Tabela 3 Dokumenty regulujące funkcjonowanie LGD**

<b>Rodzaj dokumentu</b>	<b>Sposób uchwalania i aktualizacji</b>	<b>Główne kwestie zawarte w dokumencie</b>
Lokalna Strategia Rozwoju Stowarzyszenia Lokalna Grupa Działania - „Gniazdo”	<p>Uchwalenie dokumentu</p> <p>Walne Zebranie Członków - opiniowanie projektu LSR opracowanego i przyjętego przez Zarząd przy obecności, zwykła większość głosów przy obecności co najmniej 1/3 ilości członków uprawnionych do głosowania.</p> <p>Opracowanie, przyjęcie, aktualizacja i realizacja LSR- kompetencje Zarządu</p>	<p>Charakterystyka LGD, partycypacyjny charakter LSR, diagnoza - opis obszaru i ludności, analiza SWOT, cele i wskaźniki, sposób wyboru i oceny operacji oraz sposób ustanawiania kryteriów wyboru, plan działania, budżet LSR, plan komunikacji, innowacyjność - dotyczy całego procesu tworzenia i realizacji LSR, zintegrowanie, monitoring i ewaluacja, strategiczna ocena oddziaływania na środowisko</p>
Regulamin Walnego Zebrania Członków	<p>Przyjęcie - Uchwała Walnego Zebrania Zwykła większość głosów przy obecności co najmniej 1/3 ilości członków uprawnionych do głosowania.</p> <p>Aktualizacja - propozycje Zarządu zatwierdzane uchwałą Walnego Zebrania Członków</p>	<p>Przepisy ogólne, podejmowanie uchwał, sprawy wyborcze, głosowanie, wnioski formalne, zakres zadań organów Walnego Zebrania Członków, przepisy końcowe.</p>
Statut Stowarzyszenia	<p>Zatwierdzany i zmieniany uchwałą Walnego Zebrania, zwykłą większością głosów przy obecności co najmniej 1/3 ilości członków uprawnionych do głosowania.</p> <p>Aktualizacja - propozycje Zarządu zatwierdzane uchwałą Walnego Zebrania Członków jw.</p>	<p>Postanowienia ogólne, zasady działania stowarzyszenia, członkowie stowarzyszenia, władze stowarzyszenia, procedura wyborcza do władz, majątek i rozwiązanie stowarzyszenia</p>
Regulamin Pracy Komisji Rewizyjnej	<p>Uchwała Walnego Zebrania, zwykłą większością głosów przy obecności co najmniej 1/3 ilości członków uprawnionych do głosowania.</p>	<p>Wybór członków komisji, prawa i kompetencje członków komisji, sposób dokumentacji posiedzeń Komisji Rewizyjnej.</p>
Regulamin Zarządu Stowarzyszenia LGD - „Gniazdo”	<p>Uchwała Walnego Zebrania, zwykłą większością głosów przy obecności co najmniej 1/3 ilości członków uprawnionych do głosowania.</p> <p>Aktualizacja-propozycje Zarządu zatwierdzane uchwałą Walnego Zebrania Członków</p>	<p>Wybór członków Zarządu, prawa i kompetencje członków Zarządu, sposób reprezentowania Zarządu na zewnątrz oraz dokumentacji posiedzeń.</p>
Regulamin pracy Rady Decyzyjnej	<p>Uchwała Walnego Zebrania, zwykłą większością głosów przy obecności co najmniej 1/3 ilości członków uprawnionych</p>	<p>Postanowienia ogólne, Członkowie Rady, Przewodniczący Rady, przygotowanie i zwołanie posiedzeń Rady Decyzyjnej,</p>

	do głosowania.	posiedzenia Rady, sposób głosowania, dokumentacja posiedzeń Rady, wolne głosy, wnioski i zapytania, przepisy porządkowe i końcowe.
Regulamin organizacyjny biura	Przyjęcie i zmiany - Uchwała Zarządu Stowarzyszenia	Postanowienia ogólne, struktura organizacyjna Biura, podział zadań i kompetencji, organizacja obiegu i kontroli dokumentów w biurze, istota i zakres kontroli wewnętrznej dokumentów,
Polityka Rachunkowości	Przyjęcie i zmiany - Uchwała Zarządu Stowarzyszenia	Postanowienia ogólne, rok obrotowy i wchodzące w jego skład okresy sprawozdawcze, metody wyceny aktywów i pasywów oraz ustalenia wyniku finansowego, księgi rachunkowe, zasady ewidencji środków na kontach ksiąg głównych, instrukcja kasowa, instrukcja inwentaryzacyjna, instrukcja sporządzania, obiegu i kontroli dokumentów księgowych, instrukcja w sprawie gospodarki aktywami trwałymi oraz rzeczowymi aktywami trwałymi.
Procedura naboru pracowników na wolne stanowiska w biurze Stowarzyszenia LGD - „Gniazdo”	Przyjęcie i zmiany - Uchwała Zarządu Stowarzyszenia	Postanowienia ogólne, cele, zakres i przebieg procedury naboru, ogłoszenie o naborze, upowszechnienie informacji o wyniku ogłoszonego naboru, postępowanie konkursowe i wybór kandydata, rozmowa kwalifikacyjna, upowszechnienie informacji o wyniku konkursu, postanowienia końcowe.

Źródło: Opracowanie własne

## II. Partycypacyjny charakter LSR

LGD - „Gniazdo”, w ramach procesu budowy Lokalnej Strategii Rozwoju, zorganizowało konsultacje społeczne dla mieszkańców z obszaru 9 gmin członkowskich. Spotkania miały na celu wysłuchanie i zebranie opinii oraz propozycji do nowego LSR. Każdy mieszkaniec prócz uczestnictwa w spotkaniach mógł wypełnić anonimową ankietę nt. dotychczas realizowanych projektów, a także działań, jakie należy uwzględnić w nowym okresie programowania.

W okresie od 31.08 do 10.09. 2015 r. miało miejsce łącznie 14 konsultacji społecznych, w których uczestniczyło 322 osoby. W tym przeprowadzono 10 planowanych spotkań w każdej z gmin. Pierwsze spotkanie dedykowane było przedsiębiorcom. Ponadto na zaproszenie wójtów lub przewodniczących rady odbyły się 3 dodatkowe spotkania podczas sesji rad gmin. Miały miejsce także konsultacje z pracownikami Straży Pożarnej w siedzibie Komendy Miejskiej Państwowej Straży Pożarnej. Spotkania prowadzili pracownicy biura i Prezes Zarządu.

Informacje o spotkaniach podane były do szerokiego grona odbiorców poprzez ogłoszenia w lokalnej prasie, na Facebooku LGD. Tam były także fotorelacje z każdego spotkania, stronie internetowej LGD, na stronach urzędów gminy.

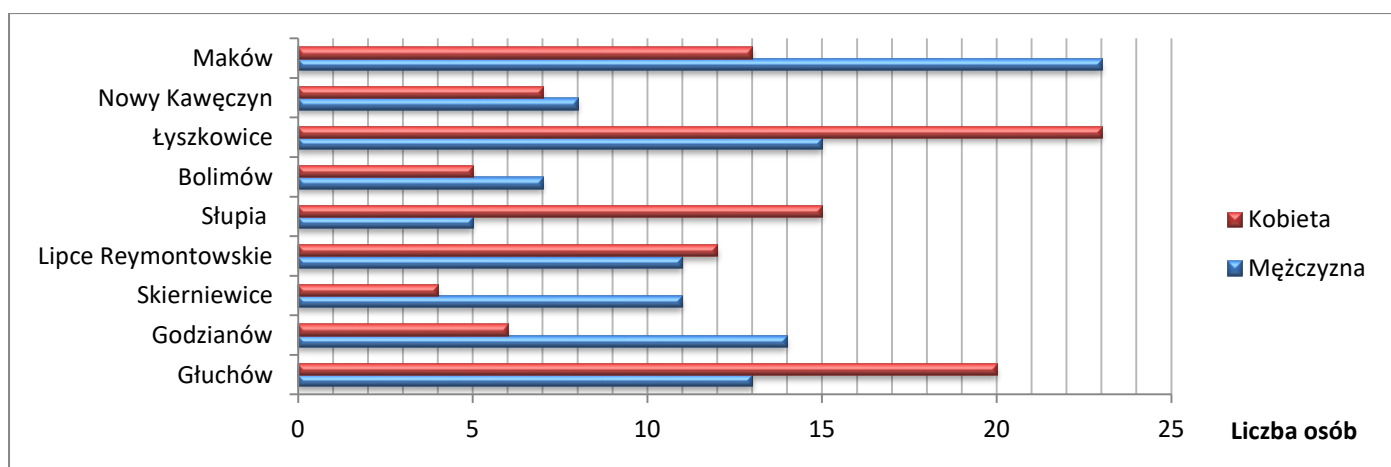
**Tabela 4** Terminarz konsultacji społecznych LSR

Gmina Bolimów	Urząd Gminy w Bolimowie, ul. Łowicka 9, 99-417 Bolimów	31.08.2015 r. godz. 13.30 - 15.30
Gmina Głuchów	Urząd Gminy Głuchów, Al. Klonowa 5, 96-130 Głuchów	03.09.2015 r. godz. 11.00 - 13.00
Gmina Godzianów	Urząd Gminy w Godzianowie ul. Klonowa 5, 96-126 Godzianów	25.08.2015 r. godz. 14.30 - 16.30
Gmina Lipce Reymontowskie	Urząd Gminy Lipce Reymontowskie, ul. Reymonta 24, 96-127 Lipce Reymontowskie	02.09.2015 r. godz. 14.00 - 16.00
Gmina Łyszkowice	Urząd Gminy Łyszkowice, ul. Gminna 11, 99-420 Łyszkowice	26.08.2015 r. godz. 10.00 - 12.00
Gmina Maków	Ochotnicza Straż Pożarna w Woli Makowskiej, Wola Makowska 25, 96-124 Maków	21.08.2015 r. godz. 17.30 - 19.00
Gmina Nowy Kawęczyn	Urząd Gminy w Nowym Kawęczynie, Nowy Kawęczyn 32, 96-115 Nowy Kawęczyn	08.09.2015 r. godz. 11.00 - 13.00
Gmina Skierniewice	Urząd Gminy Skierniewice, ul. Reymonta 23, 96-100 Skierniewice	04.09.2015 r. godz. 10.00 - 12.00
Gmina Słupia	Urząd Gminy Słupia, Słupia 136, 96-128 Słupia	28.08.2015 r. godz. 13.00 - 15.00
Gmina Skierniewice	Urząd Gminy Skierniewice, ul. Reymonta 23, 96-100 Skierniewice	10.09.2015 r. godz. 11.00 - 13.00

Źródło: Opracowanie własne

Analizując wyniki ankiet dostępnej również na naszej stronie internetowej. Zebraliśmy 212 ankiet (107 mężczyzn, 105 kobiet). 56% osób podało swój status, jako spoza rolnictwa lub grupa inni. 17% stanowiły osoby zatrudnione w rolnictwie, natomiast 15% ankietowanych zadeklarowało, iż reprezentują grupę emerytów i rencistów.

**Wykres 1** Liczba osób uczestnicząca w konsultacjach społecznych w podziale na poszczególne gminy i płeć



Źródło: Opracowanie własne

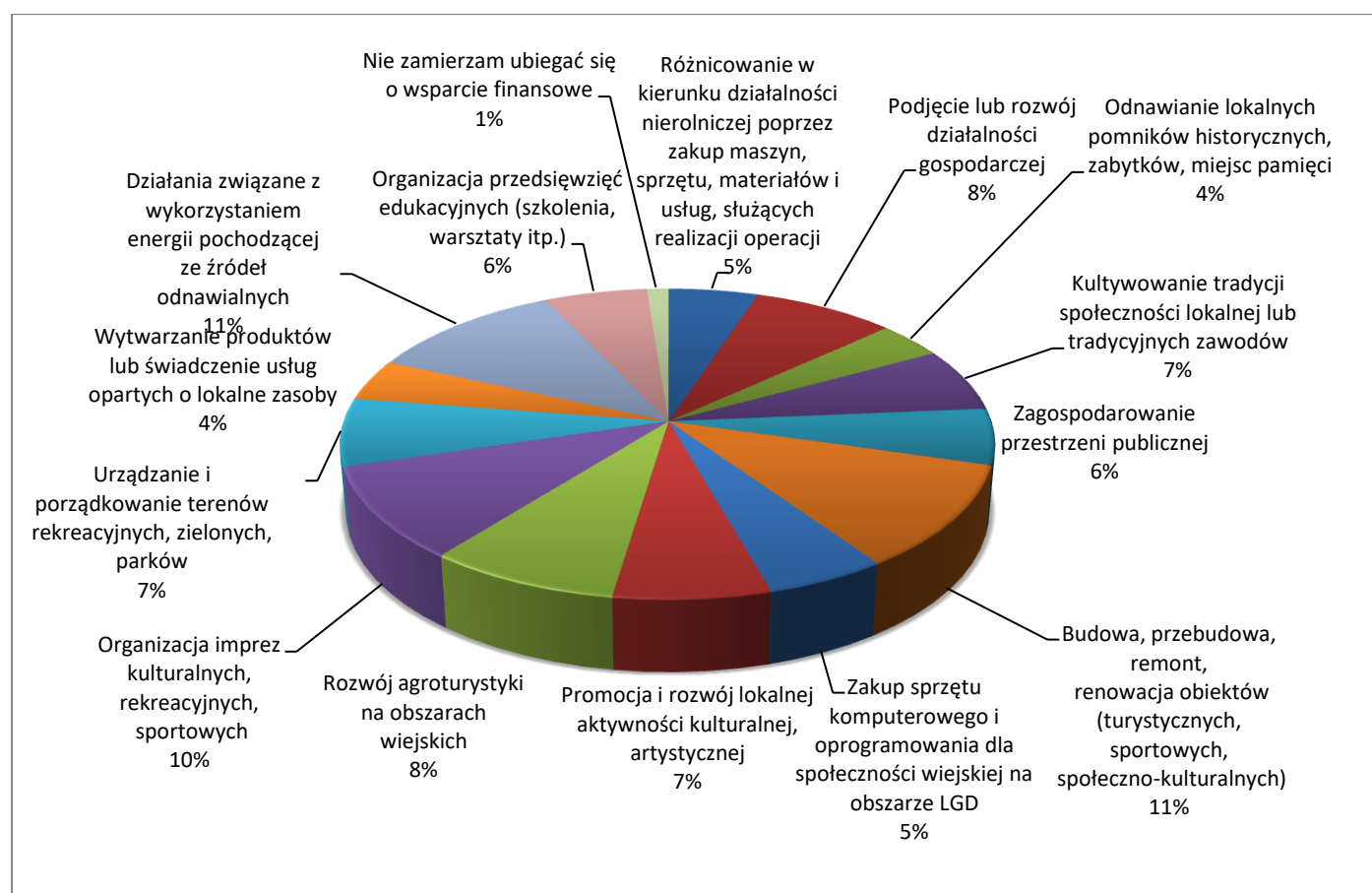
Około 3% badanych stanowili bezrobotni, zainteresowani możliwościami, jakie w rozpoczynającym się okresie stwarza perspektywa LEADER. Podobny udział procentowy, 6% zanotowała kolejna ważna z punktu widzenia programu grupa mikro i małych przedsiębiorców.

Niewątpliwie pocieszającym jest fakt, iż 95% respondentów w stopniu ogólnym wie, czym zajmuje się Lokalna Grupa Działania - „Gniazdo” oraz jakie działania realizuje.

Jak wcześniej wspomniano głównym zadaniem konsultacji społecznych było poznanie opinii i pomysłów na rozwój obszaru LGD we wdrażanym okresie programowania. 134 badanych chce, aby środki unijne przeznaczone były na szeroko rozumianą poprawę jakości życia na obszarze LGD. Dodatkowo ankietowani dostrzegają problem bezrobocia, wykluczenia społecznego oraz promocji regionu.

Na pytanie, „z jakiej dziedziny jest Pan/i zainteresowany/a pozyskiwaniem środków na przedsięwzięcia w kolejnym okresie programowania LEADER 2014-2020?”, mieszkańcy obszaru najczęściej wskazywali działania związane z szeroko rozumianą, ogólnodostępną infrastrukturą, organizacją różnorodnych imprez oraz przedsięwzięcia związane z wykorzystaniem odnawialnych źródeł energii.

**Wykres 2** Zainteresowanie mieszkańców pozyskaniem środków na przedsięwzięcia w kolejnym okresie programowania LEADER 2014-2020, według zakresu operacji.



Źródło: Opracowanie własne.

Około 50% osób, jako najlepsze źródło informacji o dotacjach wskazało spotkania informacyjne oraz warsztaty i szkolenia, co również uwzględniono w trakcie tworzeniu celów i wskaźników dla nowego LSR.

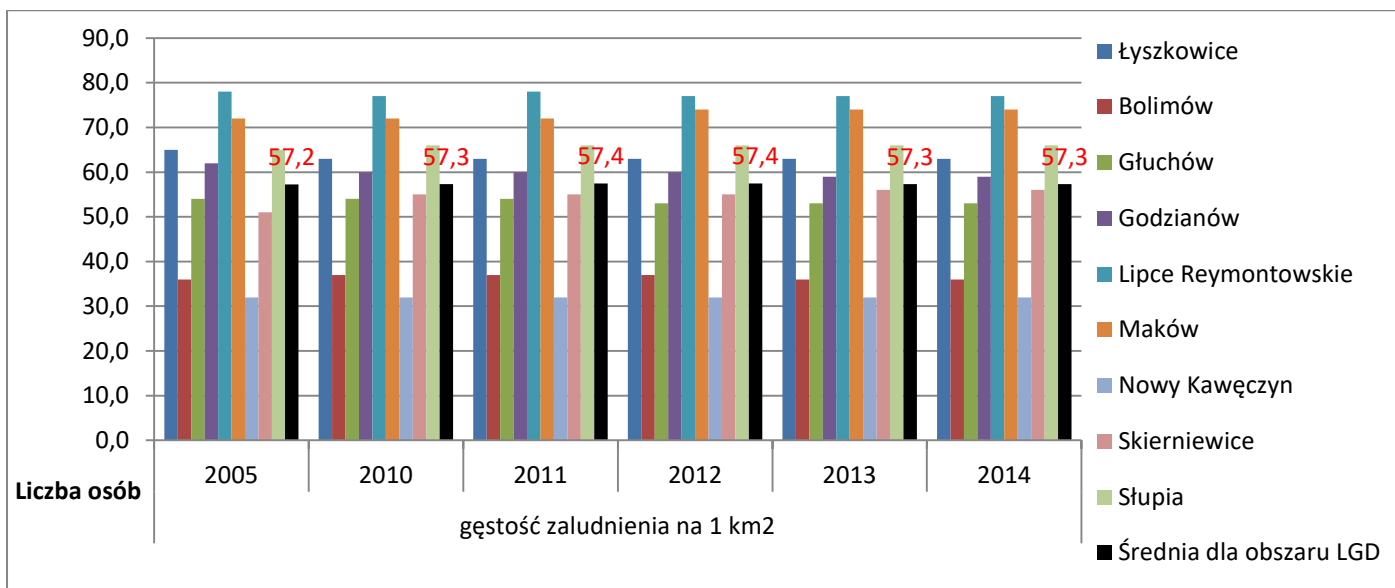
Reasumując najważniejsze problemy regionu, jakie ankietowani wskazują to zły stan dróg, brak kanalizacji, problemy wykluczenia społecznego i dostępu do rynku pracy, niski poziom wykorzystania odnawialnych źródeł energii oraz niska jakość infrastruktury turystyczno-rekreacyjnej i słaba promocja regionu.

### III. Diagnoza - opis obszaru i ludności

#### III.1. Grupy istotne dla realizacji LSR oraz problemy i obszary interwencji

Jak wcześniej wspomniano obszar planowany do objęcia LSR podzielony jest na 147 sołectw, stanowiących 162 miejscowości wiejskie, zamieszkiwany przez 42 047 mieszkańców. Na wykresie 3 widzimy, że średnia gęstość zaludnienia obszaru jest praktycznie niezmienna od kilkunastu lat i wynosi około 57,3 osoby na 1 km<sup>2</sup>. Najmniejszą gęstość zaludnienia mają gminy Nowy Kawęczyn, Bolimów oraz Skierniewice, gdzie znaczną część obszaru stanowią tereny leśne bądź wyjęte z możliwości zagospodarowania. Natomiast największą gęstością zaludnienia charakteryzują się gminy Maków oraz Łyszkowice. Różnice te wynikają z kilku czynników, najważniejsze to: struktura powierzchni, wielkość obszarów przyrodniczo chronionych, stopień rozdrobnienia miejscowości, bliskość większych miast.

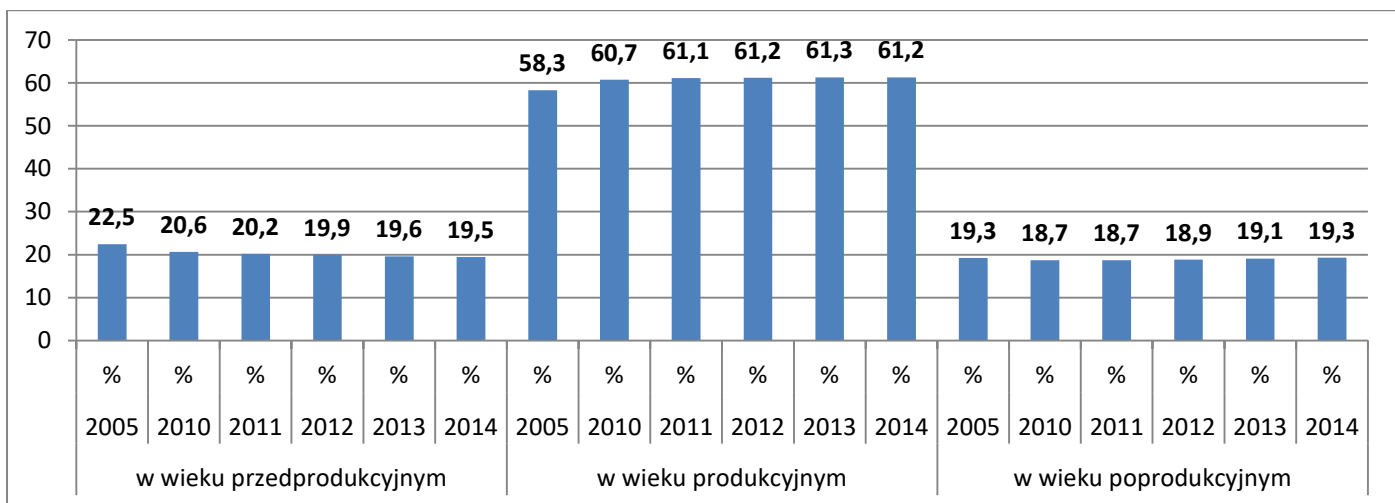
Wykres 3 Gęstość zaludnienia obszaru



Źródło: Opracowanie własne na podstawie danych z Banku Danych Lokalnych.

Analizując populację obszaru Stowarzyszenia LGD - „Gniazdo” należy także zwrócić uwagę na strukturę ludności. Bezsprzecznie alarmujący jest fakt starzenia się społeczeństwa obszaru, co widać w stale zwiększającym się procencie osób w wieku produkcyjnym i poprodukcyjnym. Problemy ludzi starszych to jeden z głównych obszarów interwencji w naszej Lokalnej Strategii Rozwoju jak i wielu innych strategicznych dokumentach regionalnych i krajowych.

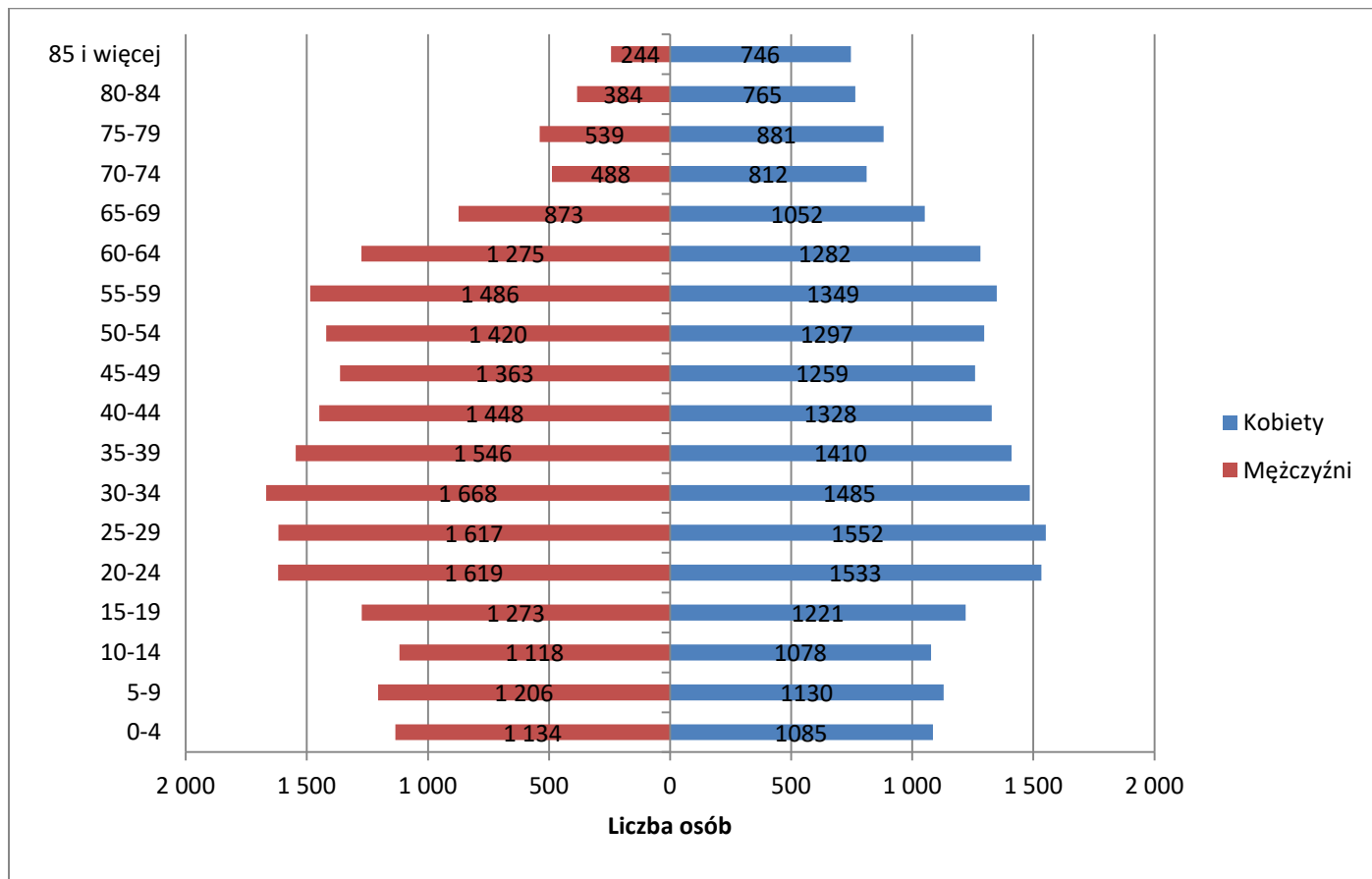
Wykres 4 Udział ludności wg ekonomicznych grup wieku w % ludności ogółem



Źródło: Opracowanie własne na podstawie danych z Banku Danych Lokalnych.

Jednym z naszych celów przeciwstawienia się wykluczeniu osób starszych będzie promocja i pomoc działaniom o charakterze scalającym lokalną społeczność jak spotkania okolicznościowe, coaching, doradztwo, warsztaty czy zajęcia sportowe. Będziemy uczyć miejscowych liderów na zjawisko wykluczenia społecznego i wspierać budowę kapitału społecznego. Jednocześnie będziemy premiować projekty grantowe i inne projekty skierowane do grup defaworyzowanych. Wspierającą rolę widzimy także w gminach, które mogą aplikować o środki właśnie dla mieszkańców powyżej 50 roku życia.

**Wykres 5** Struktura wieku i płci



Źródło: Opracowanie własne na podstawie danych z Banku Danych Lokalnych 2014 r.

Ważnym czynnikiem aktywizacyjnym wyżej wspomnianych grup defaworyzowanych jest zaangażowanie organizacji społecznych w ich absorpcję i afiliację, aby nie dopuścić do wyeliminowania ich ze społeczeństwa. Rola np. Kół Gospodyń Wiejskich czy innych organizacji pozarządowych jest nie do przecenienia. To silna grupa wsparcia znająca mieszkańców i ich problemy, mająca narzędzia do integracji lokalnej i międzypokoleniowej. Dlatego też LGD - „Gniazdo” pomoc grupom wykluczonym widzi poprzez subsydiowanie środków na spotkania integracyjne organizowane przez organizacje pozarządowe. Będziemy chcieli animować liderów środowisk lokalnych uczulając ich na problematykę wykluczenia i wspierając budowę kapitału społecznego. Ich rolą będzie wspieranie, doradztwo i liderowanie w swojej grupie.

Jednym z naszych celów przeciwstawienia się wykluczeniu tych osób będzie promocja i pomoc w zakładaniu klubów seniora, najlepiej na terenie każdej gminy. Będziemy zachęcać urzędy gmin do włączenia się w tą inicjatywę i wskazanie liderów. Za sprawą klubów pobudzimy do aktywności psychofizycznej osoby 50+. Poznanie osób starszych zainicjuje tworzenie więzi partnerskich, zminimalizuje negatywne zjawisko ageizmu. Kluby seniora pomogą „w wyjściu z domu” zwłaszcza ludziom nieaktywnym społecznie, zmniejszą frustrację, biernie nastawienia do życia, zaniechanie minimalizacji oczekiwań życiowych, zagospodarowanie czasu wolnego poprzez zachęcanie do uczestnictwa w warsztatach zajęciowych, działaniach socjalizacyjnych i integracyjnych. LGD - „Gniazdo” planuje również zainicjować przy współpracy z urzędami gminy i gminnymi ośrodkami kultury, stworzenie w każdej z gmin

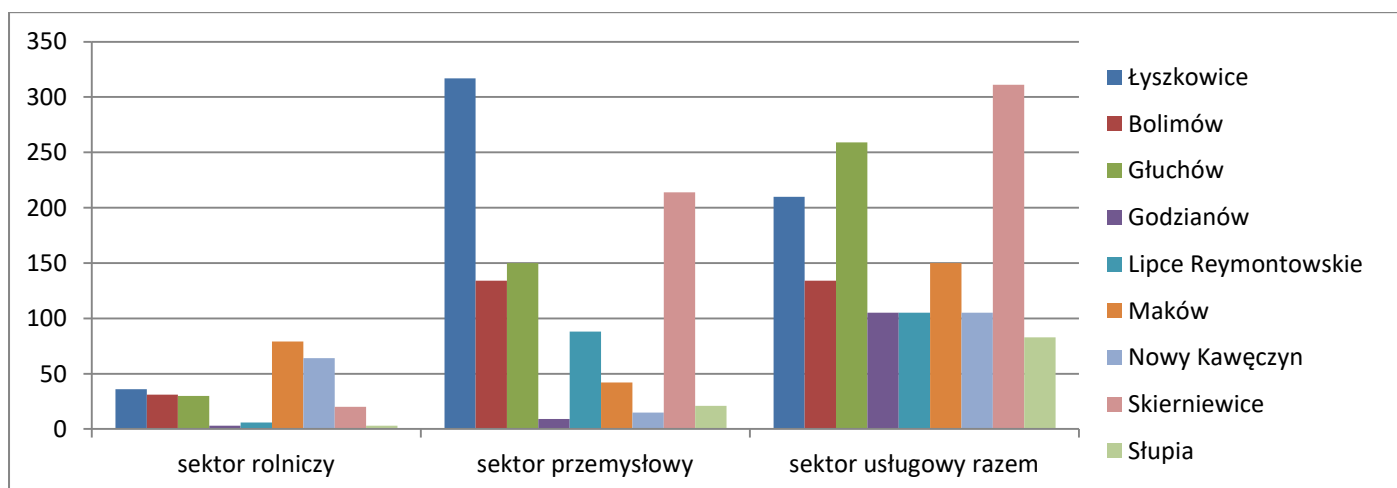
Uniwersytetu Trzeciego Wieku. Ta formuła działalności edukacyjnej przyczynia się do zaspokajania takich potrzeb seniorów, jak: samokształcenie, poznawanie środowiska, poszerzanie wiedzy i umiejętności, wykonywanie społecznie użytecznych działań, wypełnienie wolnego czasu, utrzymywanie więzi towarzyskich, stymulacja psychiczna i fizyczna.

### III.2. Charakterystyka gospodarki / przedsiębiorczości

Gospodarka obszaru LGD oparta jest głównie na sektorze usługowym i przemysłowym. Przeważająca ilość firm to tzw. mikroprzedsiębiorstwa zatrudniające mniej niż 10 osób. Świadczy to o dużej przedsiębiorczości lokalnego społeczeństwa. Taki stan rzeczy odzwierciedla ogólne tendencje panujące w gospodarce, gdzie najbardziej konkurencyjnymi i wytwarzającymi największą część PKB podmiotami są właśnie najmniejsze przedsiębiorstwa, które jednocześnie najbardziej elastycznie potrafią reagować na zmiany zachodzące na rynku. Należy zwrócić także uwagę, że te przedsiębiorstwa są też najbardziej podatne na zewnętrzną koniunkturę gospodarczą i ich rozwój jest uzależniony od pomocy instytucji około biznesowych (banków, instytucji finansowych, organizacji wspierających rozwój przedsiębiorczości). Te przedsiębiorstwa są również najbardziej innowacyjnymi podmiotami gospodarki.

Mając na uwadze podział środków finansowych na wdrażanie LSR powinniśmy zaplanować wsparcie dla tych sektorów, które w największym stopniu przyczyniają się do rozwoju gospodarczego obszaru. W ramach zakładania i rozwijania działalności gospodarczych, szczególnie tych najmniejszych, budżet LSR przewiduje 50 % środków, czyli około 3 mln złotych.

**Wykres 6** Pracujący wg sektorów ekonomicznych



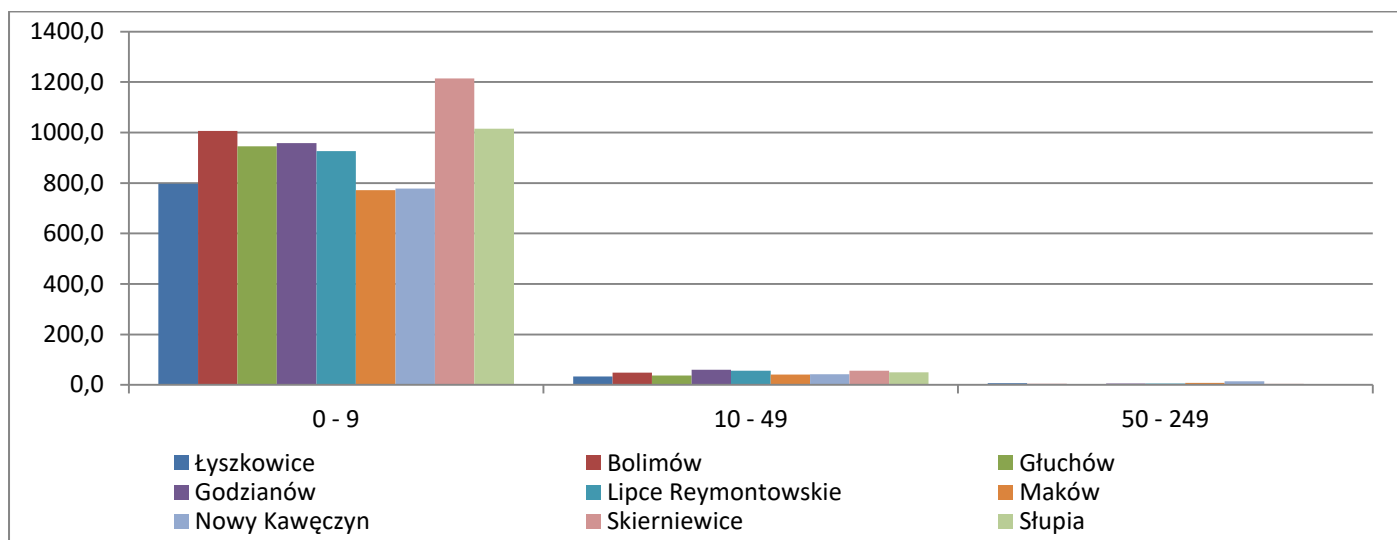
Źródło: Opracowanie własne na podstawie danych z Banku Danych Lokalnych.

Dodatkowo dogodne położenie rejonu pomiędzy największymi miastami środkowej Polski, oraz dobre połączenia tranzytowe, predestynuje obszar w kierunku rozwoju gałęzi gospodarki związanych z transportem i spedycją. Szczególnie północne gminy bezpośrednio połączone z autostradą A2, jak Łyszkowice, Bolimów powinny szukać swojej szansy rozwojowej w tych działaniach.

Biorąc pod uwagę branże, w których funkcjonują przedsiębiorstwa zlokalizowane na terenie objętym LSR zauważa się zdecydowaną przewagę sektora usług w zakresie handlu i napraw, który stanowi około 29 % wszystkich podmiotów. Kolejnymi, najbardziej aktywnymi sektorami w gospodarce gmin są: budownictwo i działalność produkcyjna oraz transport, gospodarka magazynowa i łączność. Ilość podmiotów gospodarczych świadczących usługi w poszczególnych gminach, jest odzwierciedleniem struktury gmin wg liczby ludności. Stopień nasycenia usługami poszczególnych gmin, można uznać za zadawalający, ale niewystarczający w kontekście wyzwań rozwojowych. Stan rozwoju usług ma dwojakie znaczenie. Z jednej strony, wpływa on na poziom rozwoju gospodarczego, kreacje miejsc pracy oraz zmniejszenie bezrobocia poprzez tzw. samozatrudnienie, z drugiej strony natomiast wpływa bezpośrednio na poziom warunków bytowych i jakości życia społeczeństwa, poprzez stwarzanie tzw. walorów obsługi mieszkańców danego obszaru.



Wykres 7 Podmioty wg klas wielkości na 10 tys. mieszkańców w wieku produkcyjnym



Źródło: Opracowanie własne na podstawie danych z Banku Danych Lokalnych.

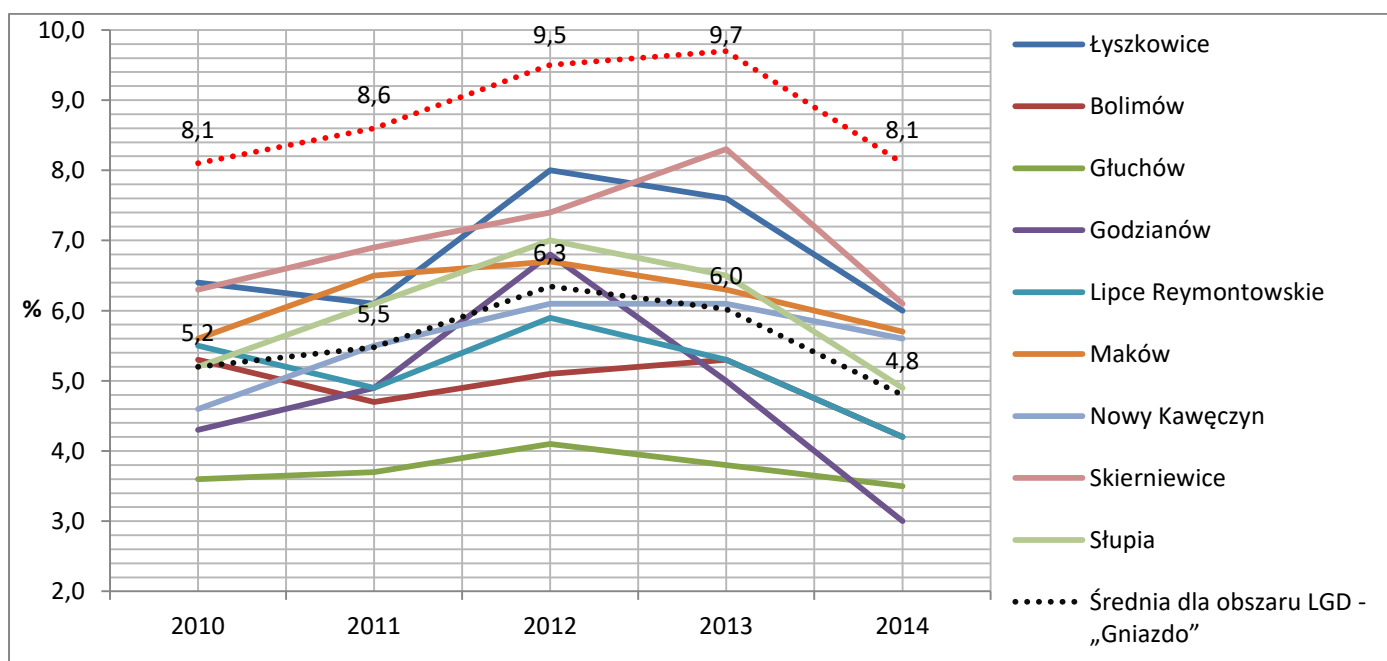
Ważnym kierunkiem rozwoju usług powinno być tworzenie alternatywnych miejsc pracy dla osób odchodzących z rolnictwa. Dziedziną przyszłościową mogą stanowić usługi związane z odnawialnymi źródłami energii i „zielonymi” miejscami pracy.

### III.3. Rynek pracy

Analizując poziom zatrudnienia i stopę bezrobocia na obszarze LSR oraz porównując dostępne dane z danymi województwa łódzkiego widzimy podobieństwo zachowań lokalnego rynku pracy względem wojewódzkiego. Celem analizy wskazanych składowych, jest wytypowanie charakterystycznych grup pozostających poza rynkiem pracy, które wymagają interwencji w zbliżającym się okresie programowania.

Porównując średnią wartość liczby bezrobotnych zarejestrowanych do liczby ludności w wieku produkcyjnym dla badanego obszaru (4,8%) z średnią województwa łódzkiego (8,1%), stwierdzamy, że teren Stowarzyszenia LGD - „Gniazdo” w 2014 r., wypada zdecydowanie poniżej średniej wojewódzkiej.

Wykres 8 Udział bezrobotnych zarejestrowanych w liczbie ludności w wieku produkcyjnym ogółem



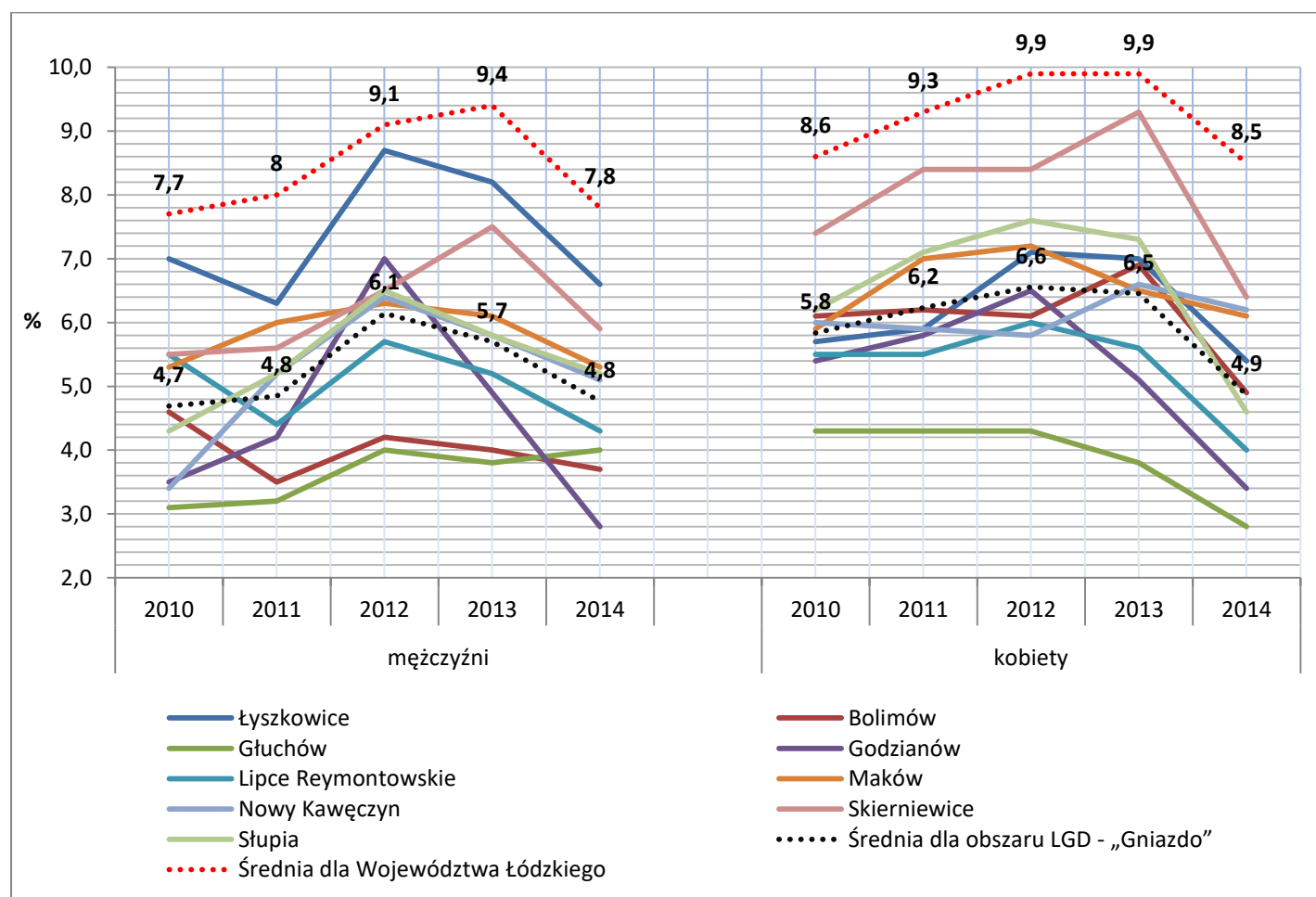
Źródło: Opracowanie własne na podstawie danych z Banku Danych Lokalnych.

Dodatkowo analizując powyższy wykres zauważamy tendencję spadku wartości bezrobocia zarejestrowanego od przełomu 2012 i 2013 roku na całym obszarze Stowarzyszenia. Sprzyja temu wzrost gospodarki krajowej odbijającej po niedawnym kryzysie gospodarczym oraz budowa na terenie LGD takich inwestycji jak autostrada A2.

Jak wspomniano na wstępie implikacją analizy rynku pracy powinno być wytypowanie grup defaworyzowanych. Jedną z takich grup, ukazuje wykres 7, na którym wyraźnie widać dysproporcje w liczbie zarejestrowanych bezrobotnych do liczby ludności w wieku produkcyjnym w podziale na płeć. Grupa kobiet pomimo zacierających się różnic na przestrzeni lat dalej pozostaje w gorszej sytuacji niż grupa mężczyzn odnośnie dostępności pracy. Ponadto, w trakcie konsultacji społecznych z mieszkańcami obszaru, często poruszano problem kobiet pracujących w gospodarstwach domowych lub wychowujących dzieci, które również mają trudności w odnalezieniu się na dynamicznie zmieniającym się rynku pracy.

Kolejnym problemem jest liczba osób bezrobotnych w wieku poniżej 24 roku życia, która stanowi prawie 25% wszystkich bezrobotnych na obszarze LGD. Zjawiska związane z globalnym kryzysem w sposób oczywisty odbiły się na rynkach pracy i ujawniły z dodatkową siłą problemy, z jakimi mierzą się osoby młode, które dopiero rozpoczynają swoją karierę zawodową. Musimy jednak pamiętać, iż gro tych osób zasila szarą strefę budżetową, dlatego stricte problemem nie wydaje się samo bezrobocie w tej grupie wiekowej, co sformalizowanie i rodzaj umowy i pracodawcą.

**Wykres 9** Udział bezrobotnych zarejestrowanych w liczbie ludności w wieku produkcyjnym wg płci



Źródło: Opracowanie własne na podstawie danych z Banku Danych Lokalnych.

Niepokojący jest również fakt, że bezrobotni w wieku 55-64 lat pozostający bez pracy przez okres dłuższy niż 1 rok ogółem, stanowią prawie 50% osób. Sytuacja w tej stale powiększającej się grupie wiekowej jest również jedną z kwestii problemowych obszaru, nie tylko w kontekście bezrobocia, ale jak wspomniano wcześniej, również wykluczenia społecznego i aktywizacji zawodowej.

Dla osób poszukujących pracy LGD zaplanowało wdrożenie działań z aktywizacji społeczno - zawodowej. Będą to m.in. w ramach podpisanego porozumienia z Powiatowym Urzędem Pracy w Skierniewicach spotkania z pracownikami (w zależności od potrzeb), szkolenia z zakresu przedsiębiorczości, w tym zakładania własnej firmy oraz tworzenia spółdzielni socjalnych, szkolenia i doradztwo przeprowadzone przez pracowników LGD - „Gniazdo” jak pozyskać fundusze z PROW na lata 2014-2020 na rozpoczęcie lub rozwój działalności gospodarczej.

#### **III.4. Działalność sektora społecznego. Integracja i rozwój społeczeństwa obywatelskiego**

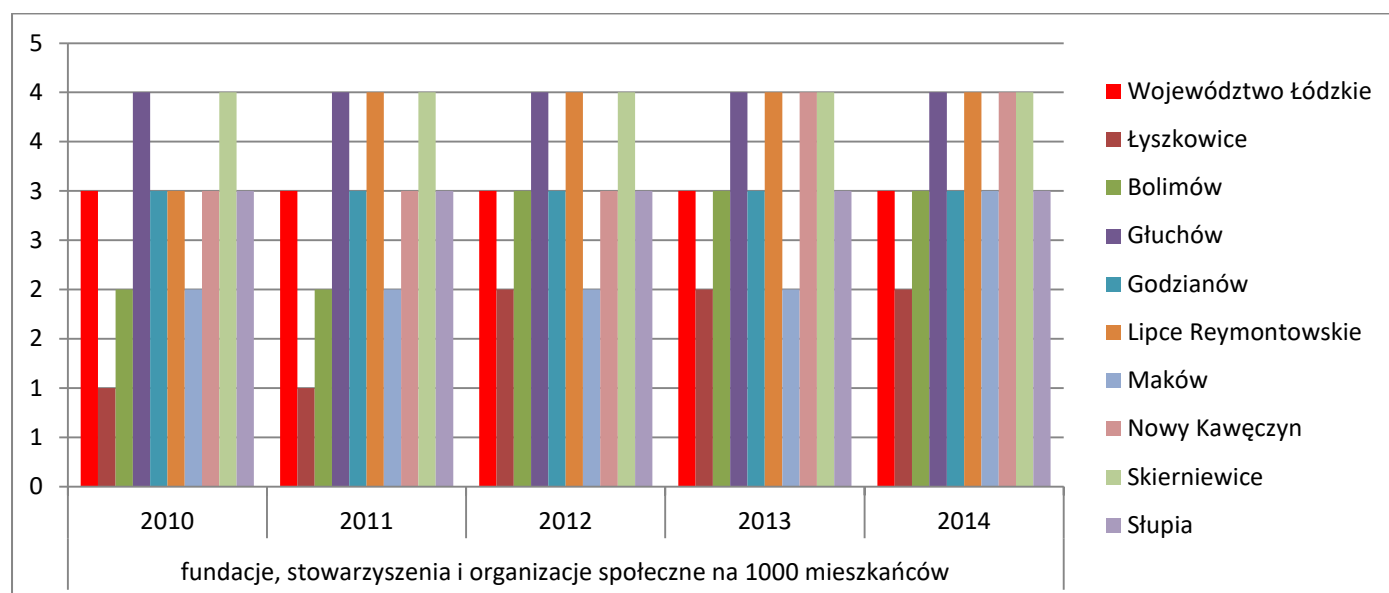
Organizacje społeczne są najlepszym przykładem społeczeństwa obywatelskiego, ponieważ rozwijają swoje „małe ojczyzny”, inicjują zmiany, szerzą kulturę i sport, wpływają na polepszenie jakości życia w swoich miejscowościach. Lokalne organizacje pozarządowe stanowią forum opiniotwórcze poprzez wyrażanie opinii miejscowych środowisk, a wreszcie są ważnym partnerem dla lokalnych władz. Sformalizowane grupy mogą ubiegać się o środki unijne lub krajowe. Tym bardziej cieszy, że wiele z nich dzięki wpływom LGD, dokonały wpisu do Krajowego Rejestru Sądowego. Sektor społeczny zarejestrowany w KRS na obszarze LSR kształtuje się następująco:

- Bolimów: 10 organizacji, w tym Ochotnicze Straże Pożarne – 5, pozostałe – 5.
- Głuchów: 19 organizacji, w tym Ochotnicze Straże Pożarne – 12, pozostałe - 7.
- Godzianów: 8 organizacji, w tym Ochotnicze Straże Pożarne – 6, pozostałe - 2.
- Lipce Reymontowskie: 18 organizacji, w tym Ochotnicze Straże Pożarne – 5, Kółka Rolnicze – 9, pozostałe - 4.
- Łyszkowice: 10 organizacji, w tym Ochotnicze Straże Pożarne – 9, pozostałe – 1.
- Maków: 14 organizacji, w tym Ochotnicze Straże Pożarne – 8, Koła Gospodyń Wiejskich – 1, pozostałe – 5.
- Nowy Kawęczyn: 10 organizacji, w tym Ochotnicze Straże Pożarne – 8, pozostałe – 2.
- Skierniewice: 20 organizacji, w tym Ochotnicze Straże Pożarne – 7, Koła Gospodyń Wiejskich – 9, pozostałe – 4.
- Słupia: 17 organizacji, Ochotnicze Straże Pożarne – 5, Kółka Rolnicze – 10, pozostałe 2.

Łącznie, w gminach członkowskich, funkcjonuje 126 organizacji o różnym charakterze i zakresie działań. Najwięcej jest Ochotniczych Straży Pożarnych, które z ponad stuletnią tradycją wpisują się trwale w krajobraz wsi. OSP, to ważny ośrodek aktywizujący daną ludność; nie tylko działa na rzecz bezpieczeństwa mieszkańców, ale także jest miejscem animacji lokalnej. Należy wspomnieć o Kołach Gospodyń Wiejskich, których członkinie współorganizują uroczystości, imprezy artystyczne i warsztaty. Kultuwują lokalne tradycje w dziedzinie kulinariów, czy rękodzielnictwa. Ponadto funkcjonują organizacje działające na rzecz rozwoju lokalnych społeczności, kultywowania tradycji regionu, rolników, dzieci i młodzieży, sportu i kultury.

LGD – „Gniazdo”, w kontekście pomocy grupom defaworyzowanym, widzi olbrzymią rolę i potencjał organizacji pozarządowych. Znają one mieszkańców i ich problemy, mają narzędzia do integracji lokalnej i międzypokoleniowej, do pomocy w przeciwdziałaniu wykluczeniu społecznemu i zwalczaniu bezrobocia. W nowym okresie programowania prócz dotychczasowych form i pól współpracy, chcemy także i w kontekście społecznym współdziałać z chętnymi organizacjami. Z uwagi na starzenie się społeczeństwa i objęcie wsparciem osób 50 + planujemy również inicjować powstawanie klubów seniora w każdej gminie. Jako przykład dobrych praktyk może posłużyć Stowarzyszenie Klub Seniora „Mak” z Makowa.

Wykres 10 Fundacje, stowarzyszenia i organizacje społeczne na 1000 mieszkańców

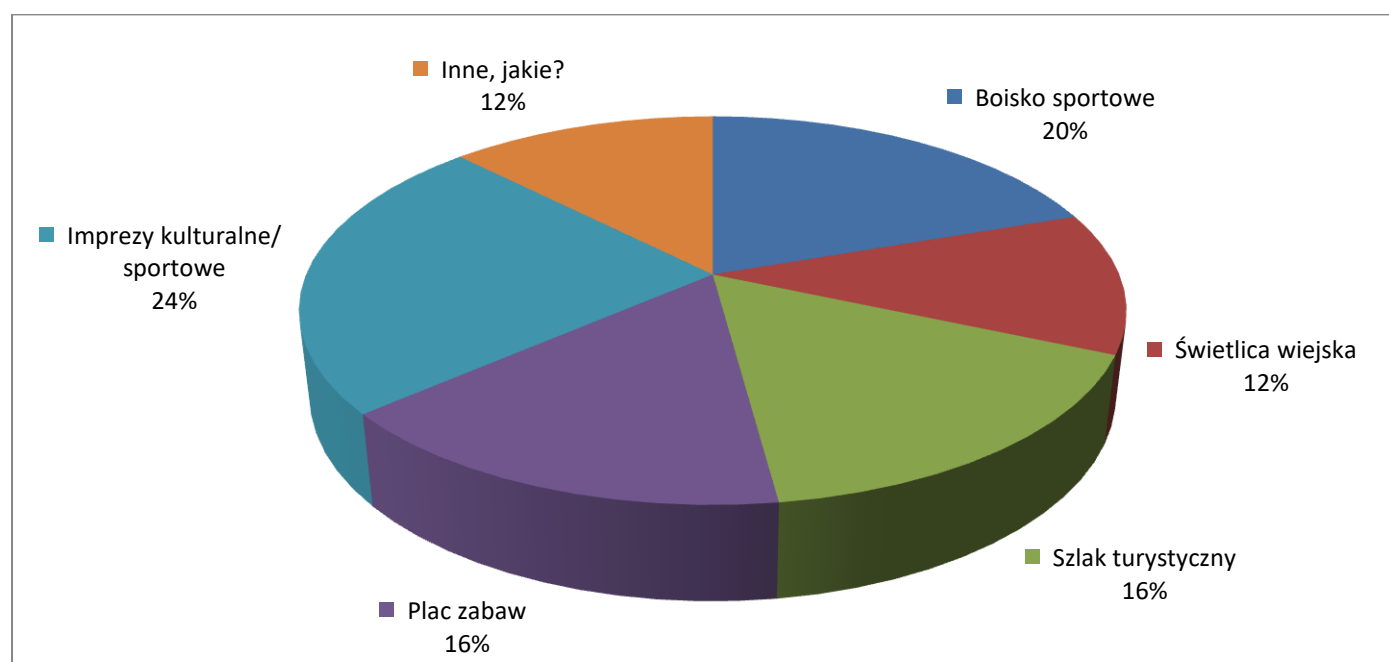


Źródło: Opracowanie własne na podstawie danych z Banku Danych Lokalnych.

### III.5. Problemy społeczne

W ujęciu strategicznym problemy społeczne mieszkańców obszaru nie polegają wyłącznie na udzielaniu wsparcia materialnego potrzebującym. Konieczna jest przebudowa mentalna ośrodków integracji społecznej jak GOKSiRów, bibliotek, świetlic wiejskich, remiz; zaktywizowanie osób narażonych na wykluczenie społeczno-zawodowe, wzmocnienie postaw aktywnych wśród liderów środowiskowych i wdrożenie modelu pomocy zintegrowanej poprzez powiązanie działań różnych instytucji i organizacji pozarządowych w wypracowaniu systemu reintegracji społecznej i zawodowej osób z problemami społecznymi. Mieszkańcy terenu LGD – „Gniazdo” podczas konsultacji społecznych wyrazili problemy i braki w rozwoju infrastruktury swoich gmin. Na podstawie ankiet zidentyfikowaliśmy bariery i przeszkody w zaspokajaniu społecznych potrzeb ludności wiejskiej – obrazuje to wykres nr 11.

Wykres 11 Kierunki rozwoju infrastruktury obszaru według mieszkańców

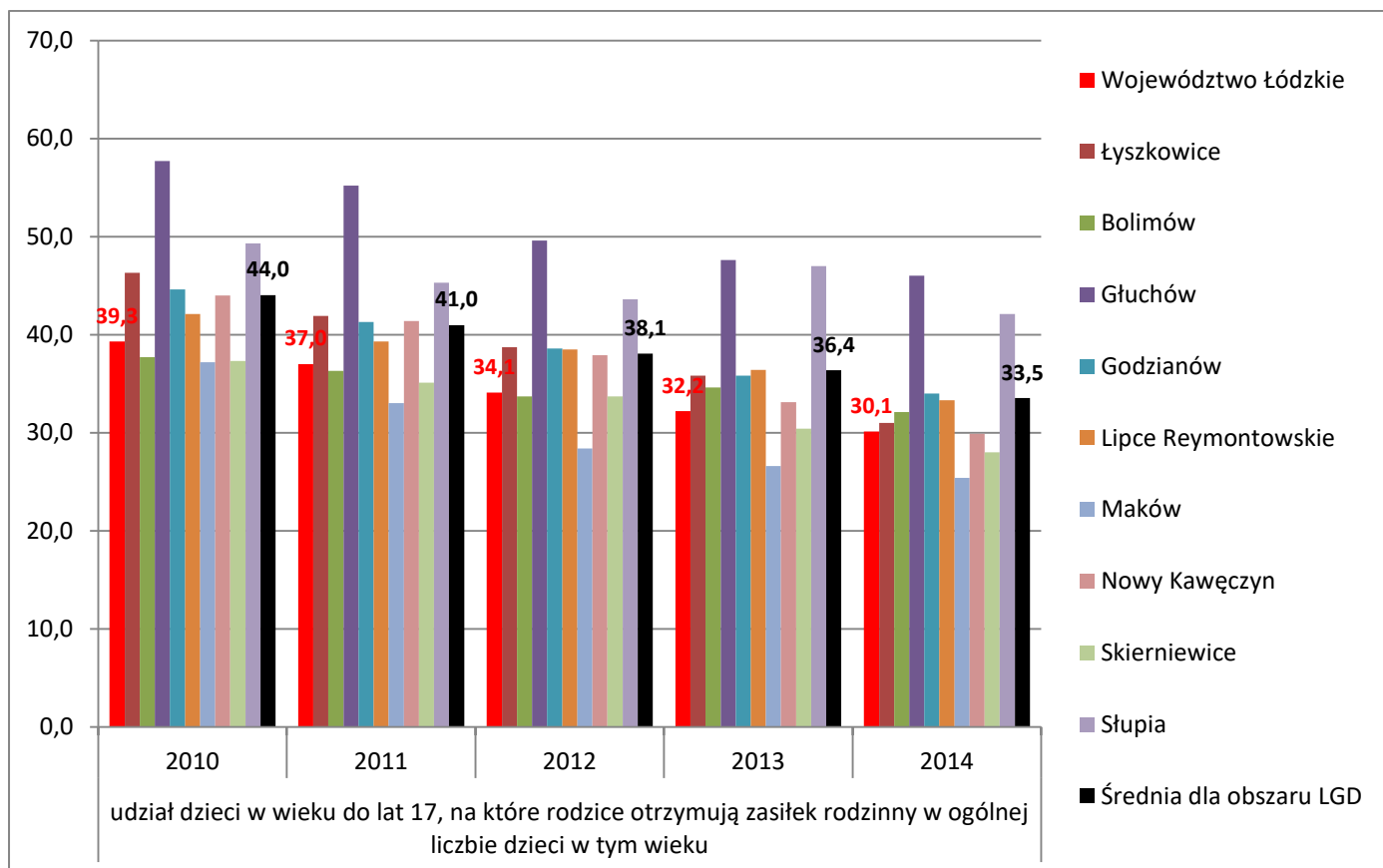


Źródło: Opracowanie własne.

Poziom potrzeb zmian społecznych kształtuje się mniej więcej na jednakowym poziomie. Respondenci za ważne uznali przede wszystkim organizację imprez kulturalnych i sportowych w swoich gminach / miejscowościach. Uznali, że to ważny element integracji lokalnej, możliwość pokazania dorobku, kultywowanie tradycji i pochwalenia się osiągnięciami. Spotkania o charakterze rozrywkowym są ważnym elementem spajającym mieszkańców, a w ślad za tym dobrą formą zapobieżenia wykluczeniu społecznemu, wzmocnieniu oferty kulturalnej czy sportowej gminy, a także okazją do nawiązania dialogu społecznego. Następnie za niezaspokojoną potrzebę infrastrukturalną ankietowani uznali brak boisk sportowych, placów zabaw, świetlic wiejskich oraz małą liczbę szlaków turystycznych. Należy mieć na uwadze, że atrakcyjność miejsca zamieszkania wpływa, na jakość życia jej mieszkańców, na identyfikację ze swoją wioską. Ma to także przełożenie np. na wzrost ruchu turystycznego, a co za tym idzie napływ osób z zewnątrz, pobudzenie gospodarki, dywersyfikację miejsc zatrudnienia, zminimalizowanie bezrobocia.

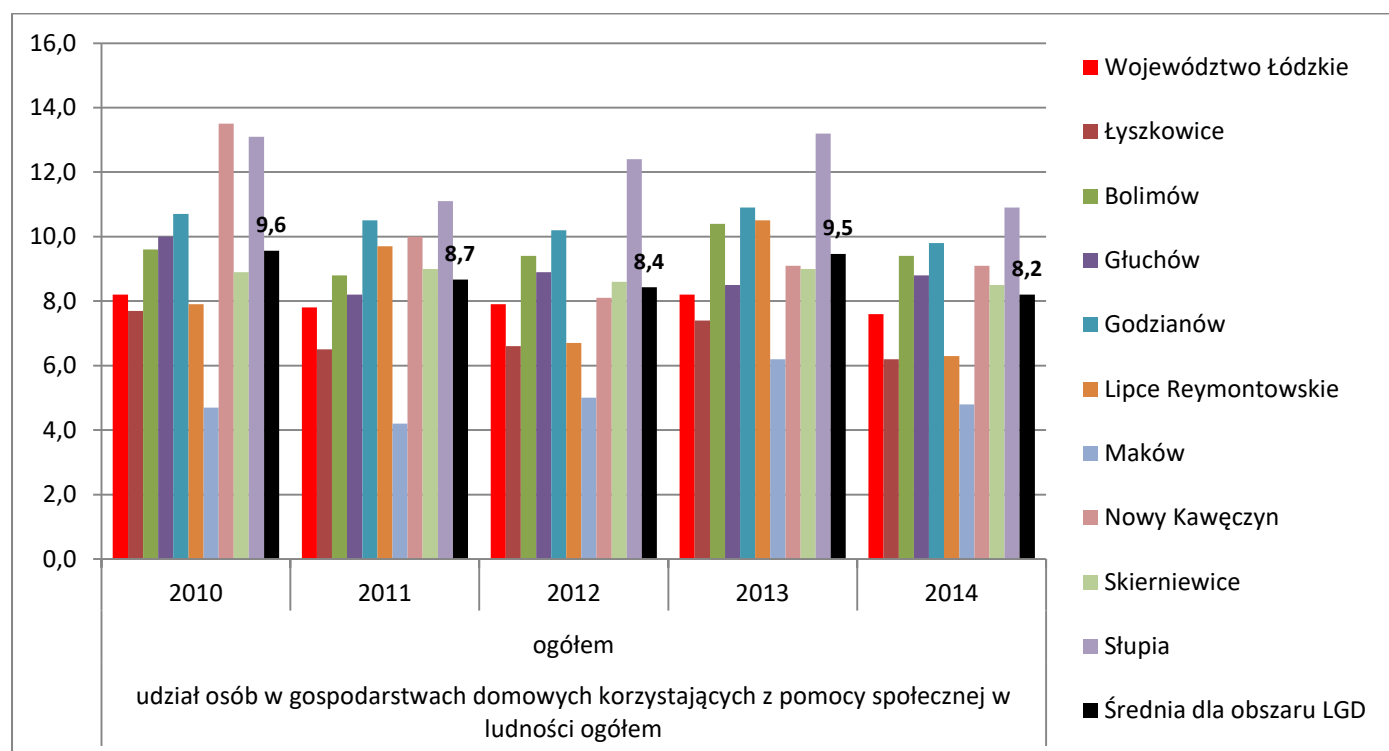
Problem ubóstwa jest bardzo groźnym zjawiskiem, gdyż pociąga za sobą wiele negatywnych zjawisk. Ubóstwo jest jednym z najbardziej znaczących składników warunkujących patologię życia społecznego. Jest składnikiem o tyle niebezpiecznym, że zwiększa dystans pomiędzy poszczególnymi warstwami społecznymi, powoduje niemożność zaspokojenia potrzeb, co często prowadzi do frustracji. Istotną rolę odgrywa system wsparcia, umocnienie postaw aktywnych w każdej sferze obszaru społecznego i problemów indywidualnych, poradnictwa, terapii i wyspecjalizowanej pracy socjalnej połączonej ze stymulowaniem postaw progospodarczych wśród lokalnej społeczności. Zjawisko problematyki ubóstwa w gminach członkowskich przedstawia wykres nr 12 i nr 13.

**Wykres 12** Udział dzieci w wieku do lat 17, na które rodzice otrzymują zasiłek rodzinny w ogólnej liczbie dzieci w tym wieku.



Źródło: Opracowanie własne na podstawie danych z Banku Danych Lokalnych.

Wykres 13 Korzystający ze świadczeń rodzinnych



Źródło: Opracowanie własne na podstawie danych z Banku Danych Lokalnych.

Jak widać na obydwu wykresach zjawisko ubóstwa na obszarze LGD ma tendencję spadkową jednakże jest, na przestrzeni lat, wyższe niż w odniesieniu do województwa łódzkiego. W roku ubiegłym najbardziej było widoczne w gminie Słupia, a najmniej w gminie Maków.

Dla bezpieczeństwa socjalnego wymagane jest stworzenie systemu wsparcia i zaspokajania potrzeb społecznych, który szybko reaguje na zmiany i adaptuje się do stale zmieniających się warunków społecznych. Częściowym rozwiązaniem mogą być działania naprawcze jak np. podejmowane przez LGD – „Gniazdo” wobec grup defaworyzowanych. Można tu wspomnieć o najważniejszych jak: spotkania integracyjne organizowane przez OSP, KGW i inne organizacje, szkoleniach i doradztwie na założenie lub rozwijanie działalności gospodarczej, wsparciu zawodowym i społecznym.

### III.6. Spójność wewnętrzna obszaru

Diagnoza potwierdza wewnętrzną spójność obszaru LSR pod względem przedstawionego wcześniej położenia jak i spójności geograficznej, historycznej, przyrodniczej, kulturowej, społecznej oraz gospodarczej.

**Spójność geograficzna i historyczna:** położenie w Polsce centralnej, w północno-wschodniej części województwa łódzkiego, w dorzeczu Bzury. Są to ziemie dawnego Księstwa Łowickiego.

**Spójność przyrodnicza:** nizinne ukształtowanie terenu, duży udział użytków rolnych (81 % terenu), 7 % lasy i obszary leśne, obszar Puszczy Bolimowskiej i Bolimowskiego Parku Krajobrazowego. Podobny skład gatunkowy lasów oraz podobieństwa świata roślinnego i zwierzęcego. Tereny chronione jak rezerваты, Natura 2000.

**Spójność kulturowa:** kultywowanie podobnych tradycji, zwyczajów i obrzędów. Jednolita kultura ludowa, folklor, wyrażany poprzez artystyczną i rzemieślniczą twórczość ludową jak wycinanki, rzeźbę, haft, malarstwo, ceramikę.

**Spójność społeczna:** strukturę demograficzną tworzy wyłącznie ludność wiejska. Znaczny odsetek długotrwale bezrobotnych powyżej 50 roku życia, (około 50%osób jest długotrwale bezrobotnych, w tej kategorii wiekowej).

Wzrastające kwota wydatków przeznaczane na pomoc społeczną (9,5% wszystkich mieszkańców). Izolacja i wykluczeniu społeczne osób starszych powyżej 50 roku życia oraz kobiet. Podobne oczekiwania względem

wykorzystania środków unijnych tj. na poprawę jakości życia na obszarze LGD oraz promocję regionu, walkę z bezrobociem i wykluczeniem społecznym.

Spójność gospodarcza: niski stopień uprzemysłowienia obszaru, gospodarka oparta na działalności rolniczej i usługach, zaplecze Skierniewic. Mała ilość gospodarstw agroturystycznych. Brak zorganizowanego rynku artykułów rolnych. Brak specjalizacji w produkcji oraz rozdrobnienie gospodarstw rolnych.

### **III.7. Dziedzictwo kulturowe / zabytki**

Historia tych terenów związana jest z administracją kościelną oraz wpływami carskimi. Pozostałe do dnia dzisiejszego dobra kultury są świadectwem ówczesnych czasów. Z najbardziej znanych zabytków wartych zobaczenia należy wymienić:

Bolimów: kościół parafialny pw. św. Anny w Bolimowie, XVII w., kościół parafialny pw. św. Trójcy w Bolimowie, XVII w., cmentarze wojenne z I i II wojny światowej, także niemieckie, w Joachimowie - Mogiłach, Kolonii Bolimowskiej i Huminie, domy w Bolimowie, XIX w.

Głuchów: kościół parafialny pw. św. Małgorzaty w Janisławicach, XVI w., kościół pw. św. Wacława w Głuchowie, II poł. XVIII w., dwór w Prusach z XIX w., dwór w Głuchowie z XVIII w.

Godzianów: kościół parafialny pw. św. Stanisława i św. Rocha w Godzianowie, pocz. XX w., 4 kaplice murowane w Godzianowie, XIX w., tradycyjna zabudowa wsi Zapady.

Lipce Reymontowskie: Domek dróżnika XIX w. mieszkał tu Wł. St. Reymont., kościół parafialny pw. Znalezienia Krzyża Świętego w Lipcach Reymontowskich, XIX w., symboliczny grób Maćka Boryny, w Lipcach Reymontowskich.

Łyszkowice: kompleks zabudowań dawnej fabryki cukru i rafinerii w Łyszkowicach, XIX w., pomnik upamiętniający zrzuty lotnicze cichociemnych w Czatolinie, XX w.

Maków: kościół parafialny pw. św. Wojciecha w Makowie, XVIII w., kapliczka św. Rocha (pochówek ofiar cholery) w Makowie, XIX w., pałacyk łowczego w Makowie, XIX w., strażnicówka w Słomkowie, XIX w.

Nowy Kawęczyn: zespół dworski w Dolecku, pocz. XX w., zespół dworski w Nowym Dworze, pocz. XX w., zespół dworski w Trzciannie, XIX w., dwór w Suliszewie, XIX w., kościół parafialny pw. św. Apostołów Szymona i Judy Tadeusza w Starej Rawie, XVII w., grodzisko wczesnośredniowieczne w Dzwonkowicach i Starej Rawie, zabudowania dawnych koszar rosyjskich w Raduczu, XIX w.

Skierniewice: dwór z parkiem w Dębowej Górze, XVIII w., dwór z parkiem w Brzozowie, XIX w., dwór w Żelaznej, pocz. XX w., dwór w Strobowie, pocz. XX w., dworek w Pamiętej, XIX w., kościół parafialny pw. Wszystkich Świętych w Żelaznej, z XVIII w., grodzisko wczesnośredniowieczne w Rzeczkowie i Rudej.

Słupia: kościół parafialny pw. Przemienienia Pańskiego i św. Mikołaja w Słupi, XVIII w.

### **III.8. Obszary atrakcyjne turystycznie**

Z uwagi na walory krajobrazowe, zasoby przyrodnicze, dziedzictwo kulturowe, obszar LGD – „Gniazdo” jest miejscem interesującym dla turystyki wypoczynkowej i poznawczej. Sprzyjają temu również dogodne połączenia komunikacyjne (drogowe i kolejowe) oraz bliskość większych ośrodków miejskich Skierniewice, Łowicz, Warszawa czy Łódź. Najbardziej znanym kompleksem przyrodniczym jest powstały na terenie Puszczy Bolimowskiej Bolimowski Park Krajobrazowy (gminy Nowy Kawęczyn, Skierniewice, Bolimów) o powierzchni 23 614 tys. ha wraz z otuliną. Osią Parku jest rzeka Rawka, a jej dolina stanowi ważny korytarz ekologiczny oraz atrakcję krajobrazową i przyrodniczą. Ciekawostką są niespotykane w Polsce centralnej śródleśne polany. Walory przyrodniczo-turystyczne BPK: obszary Natura 2000, rezerваты przyrody: rzeka Rawka, Kopanicha, Ruda-Chlebacz (dwa ostatnie gmina Skierniewice), ponad 900 gatunków roślin naczyniowych, ponad 140 gatunków roślin rzadkich, ginących i chronionych, ponad 160 gatunków zwierząt chronionych, zwierzyna łowna, bogata entomofauna i awifauna, aleje zabytkowe, ścieżki dydaktyczne, szlaki turystyczne. Są tu dobre warunki do rozwoju turystyki aktywnej i rekreacji np. wędkowanie, kajakarstwo, turystyka konna, rowerowa. Atrakcyjnymi miejscami pod względem turystyczno-

przyrodniczym są także rezerваты: „Bażantarnia” (gmina Maków), „Źródła Borówki” (gmina Maków), „Bukowiec” (gmina Lipce Reymontowskie), „Kwaśna Buczyna” (gmina Łyszkowice) oraz zespół przyrodniczo-krajobrazowy „Zwierzyniec królewski” (gmina Maków).

Aktywności i napływowi turystów sprzyjają szlaki piesze i rowerowe. Oto niektóre z nich: Szlak grunwaldzki, Szlak grodzisk Piastów mazowieckich, Szlak kultury janisławickiej, Szlak śladami Reymonta, Szlak starych dworców, Szlak ptaki okolicy Skierniewic, Szlak meandry Rawki, Szlak walk nad Rawką. Przez nasz obszar działania przebiega także część Łódzkiego Szlaku Konnego.

Baza turystyczna na obszarze Stowarzyszenia jest dość dobrze rozwinięta. W gminie Skierniewice działają 2 ośrodki wypoczynkowe - w Rudej „Sosenka” i Budach Grabskich „Grabskie Sioło”, które dysponują wypożyczalnią kajaków. Turyści mogą również korzystać z gospodarstw agroturystycznych oferujących prócz miejsc noclegowych także atrakcje w postaci rowerów, kajaków, jazd konnych itp. Liczba gospodarstw agroturystycznych: Bolimów – 4, Lipce Reymontowskie – 6, Łyszkowice – 1, Maków – 1, Nowy Kawęczyn – 2, Skierniewice 5.

Rozwój turystyki może być istotnym impulsem rozwoju społeczno-ekonomicznego obszaru. Podstawowym sposobem wykorzystania dziedzictwa przyrodniczego i kulturowego będzie powiązanie ich ze sferą gospodarczą, co stanie się stymulatorem przedsiębiorczości mieszkańców oraz postaw innowacyjnych związanych z umiejętnością kreowania nowych usług i produktów, a tym samym pozwoli zdywersyfikować zakres działalności gospodarczych o pozarolnicze. Rozwiązaniem może być stworzenie produktu turystycznego i rozpoznawalnej marki obszaru. Turystyka powinna rozwijać się zgodnie z zasadami zrównoważonego rozwoju, tzn. przynosić efekty ekonomiczne, nie niszczyć środowiska przyrodniczego i rozsądnie wykorzystywać walory antropogeniczne oraz rozwijać się do granic, określonych przyzwoleniem lokalnych społeczności.

### **III.9. Produkty lokalne, tradycyjne i regionalne**

Produkt lokalny to najczęściej wyrób lub usługa, z którą utożsamiają się mieszkańcy regionu i którym mogą się pochwalić. Jest to rzecz charakterystyczna i rozpoznawalna. Na obszarze LGD-„Gniazdo” są to głównie wyroby rękodzielnicze nawiązujące do folkloru i tradycji kulturowej regionu. Do takich produktów, które mogą być marką obszaru należy np.: ceramika bolimowska rodziny Konopczyńskich, rzeźba i malarstwo ludowe rodziny Głuszków z gminy Maków, rzeźba Zbigniewa Fabijańskiego gmina Głuchów, haft ludowy Władysławy Gruchały z gminy Słupia, Władysławy Beliny z gminy Głuchów oraz Janiny Łopatki z gminy Maków, bibułkarstwo Agnieszki Głuszek-Nowickiej z gminy Maków, Bogusławy Drzewieckiej z gminy Lipce Reymontowskie, czy Teresy Mechockiej z gminy Bolimów, Amatorski Zespół Regionalny im. Stanisława Władysława Reymonta, Kapela Ludowa „Borynioki”, Zespół Śpiewaczy „Lipconki” wszystkie z Lipiec Reymontowskich, Zespół Pieśni i Tańca „Sierakowice”, Zespół Pieśni i Tańca „Makowiacy”, Zespół „Głuchowiacy” z Głuchowa. Ponadto z tradycją obszaru można zapoznać się dzięki eksponatom zebranych przez pasjonatów regionu w: skansenie Adama Głuszka w Dąbrowicach, Galerii Staroci i Pamiątek Regionalnych Zbigniewa Stania w Lipcach Reymontowskich, Muzeum Regionalnym im. Wł. St. Reymonta w Lipcach Reymontowskich wraz z Centrum Reymontowskim Zagroda Ludowa, Muzeum Czynu Zbrojnego tamże.

Prócz dóbr i wytworów kultury duchowej, jako produkt lokalny należy wymienić produkty mleczarskie wytwarzane przez Okręgową Spółdzielnię Mleczarską w Głuchowie. Ich twaróg i masło wpisane są na Listę Produktów Tradycyjnych prowadzoną przez Ministra Rolnictwa i Rozwoju Wsi. OSM jest laureatem wielu prestiżowych, branżowych nagród jak Perła 2015 za najlepszy regionalny polski produkt żywnościowy.

### **III.10. Rolnictwo**

Gminy obszaru objętego LSR są typowo rolniczymi, gdzie brak jest przemysłu i przetwórstwa. Rolnictwo stanowi główną dziedzinę gospodarki i ma dominujący wpływ na rozwój gmin i poziom życia ich mieszkańców będąc podstawową formą zatrudnienia lub źródła utrzymania mieszkańców. W ostatnich latach dochodowość z tytułu produkcji rolniczej ma tendencję spadkową, dlatego też poprzez działania LSR planuje się pomoc w tworzeniu działalności gospodarczej na terenach wiejskich w sektorze pozarolniczym dla osób odchodzących z rolnictwa. Średnia wielkość gospodarstwa indywidualnego obszaru LSR wynosi 7,5 ha i jest zbliżona do średniej w



województwie. Najwyższa średnia wielkość gospodarstw rolnych występuje w gminie Nowy Kawęczyn, Godzianów i Głuchów.

Najwięcej gospodarstw powyżej 15 ha występuje w gminach: Nowy Kawęczyn, i Głuchów. Średnia wielkość gospodarstw nie jest skorelowana z jakością gleb występujących w poszczególnych gminach. Tak więc, na obszarach o najlepszych warunkach dla rozwoju rolnictwa nie powstały dochodowe, duże gospodarstwa rolne. Jakość gleb wyznacza strukturę zasiewów. Największą wśród ogólnej powierzchni zasiewów zajmują zboża i kukurydza. Niewielka liczba gospodarstw zajmuje się uprawą warzyw i są to głównie gospodarstwa o powierzchni od 0,1 do 5,0 ha znajdujących się w gminach Bolimów i Skierniewice.

Stan pogłównia zwierząt wskazuje, że hodowla zwierząt skoncentrowana jest w gminach: Głuchów, Maków i Godzianów. Są to obszary o stosunkowo wysokiej średniej wielkości gospodarstw indywidualnych i dobrych warunkach glebowych. Tendencja spadkowa opłacalności produkcji rolnej wymusza na producentach wprowadzania nowych technologii bądź zrzeszania się w grupy producenckie. Na terenie obszaru istnieją 3 grupy producenckie: Spółdzielnia Producentów Grzybów Jadalnych w Makowie, Grupa Producentów Drobiu „GOMAK II” Michowice gm. Głuchów, Grupa Producentów Trzody Chlewnej „RAW-TUCZ” w Nowym Kawęczynie.

Dużym atutem obszaru LGD jest lokalizacja sadu doświadczalnego Instytutu Ogrodnictwa zlokalizowanego w Dąbrowicach gm. Skierniewice, Rolniczego Zakładu Doświadczalnego SGGW w Żelaznej gm. Skierniewice oraz Kwiciarskiego Zakładu Doświadczalnego w Nowym Dworze gm. Nowy Kawęczyn.

Z przedstawionej diagnozy wynika spójny obraz obszaru przeznaczanego do objęcia LSR. Spójność ta ma wielowymiarowy charakter, co zwiększa potencjał rozwoju tych terenów zarówno w kierunku gospodarczym jak i turystyczno-kulturowym. Problemy bezrobocia i wykluczenia społecznego w każdej gminie są podobne. Podobne są i możliwości walki z nimi poprzez wprowadzenie ujednoczonego modelu prewencyjnego przedstawionego przy opisie grup defaworyzowanych i wzmocnieniu przedsiębiorczości. Kolejnym wyznacznikiem przy rynku pracy jest stosunkowo niskie bezrobocie wynikające z bliskości rynku pracy w dużych miastach, w szczególności w Warszawie i Łodzi. Sprzyja temu dobra sieć komunikacji drogowej i kolejowej. W następstwie czego następuje fluktuacja kadr, rozwój gospodarczy i zmiany światopoglądowe. Porównując dane ilościowe osób bezrobotnych z liczbą osób korzystających ze świadczeń społecznych widać zjawisko tzw. szarej strefy. Należy przypomnieć, że obszar LGD-„Gniazdo” charakteryzuje się wysokimi walorami przyrodniczymi, kulturowymi i turystycznymi, które są podstawą i atutem do rozwoju tego terenu. Wielość unikatowych zabytków, wspólna tożsamość historyczna oraz występowanie obszarów chronionych, rezerwatów, a przede wszystkim Bolimowskiego Parku Krajobrazowego stanowi wysoki potencjał progresywny jednakże niedostatecznie wykorzystywany. Brak też zintegrowanych działań w kierunku pobudzenia rozwoju różnych form turystyki oraz zbyt małe tempo przyrostu ilości gospodarstw agroturystycznych. Dlatego też należy położyć nacisk także na rozwój infrastruktury turystycznej i społecznej w gminach. Widoczny jest także brak gospodarstw rolnych produkujących żywność ekologiczną czy też nastawionych na rolnictwo środowiskowe. Pomimo potencjalnych możliwości nie funkcjonuje rynek produktów lokalnych.

#### **IV. Analiza SWOT**

Analiza SWOT tworzona jest w celu zdefiniowania najważniejszych czynników wewnętrznych i zewnętrznych mających wpływ na rozwój obszaru objętego niniejszą Strategią, a więc jego mocnych i słabych stron oraz ewentualnych szans i zagrożeń. Celem analizy czynników wewnętrznych – traktowanych, jako mocne i słabe strony obszaru jest zidentyfikowanie jego atutów i walorów oraz słabości będących konsekwencją ograniczeń zasobów. Uwarunkowania wewnętrzne stanowią te czynniki, na które Lokalna Grupa Działania ma wpływ. Analiza taka jest szczególnie cenna, ponieważ na jej podstawie można ustalić właściwe kierunki działania oraz zwrócić szczególną uwagę na czynniki, które są bezpośrednio związane z procesami odnowy, poprawą warunków życia społecznego i funkcji gospodarczych, spełnieniem kryterium zadowolenia społeczności lokalnej. Natomiast analiza czynników zewnętrznych identyfikuje zjawiska i tendencje w otoczeniu, które odpowiednio wykorzystane mogą stać się szansą – impulsem do rozwoju oraz te czynniki, które postrzegane są jako bariery rozwoju, utrudnienia – a więc stanowią zagrożenie dla procesów rozwojowych obszaru objętego niniejszą strategią. Opracowanie analizy SWOT zostało wykonane w oparciu o:

- wyniki konsultacji społecznych przeprowadzanych w okresie sierpień – grudzień 2015r.; w badaniu uczestniczyli przedstawiciele wszystkich sektorów: publicznego, gospodarczego, społecznego oraz mieszkańcy,
- dokumenty planistyczne jednostek samorządu terytorialnego z terenu objętego LSR,
- dane statystyczne GUS, PUP w Skierniewicach i w Łowiczu,
- Strategię Rozwoju Województwa Łódzkiego 2020.

**Tabela 5** Analiza mocnych i słabych stron obszaru LGD

Mocne Strony	Słabe Strony
<b>SPOŁECZEŃSTWO, SYTUACJA SPOŁECZNA, POMOC SPOŁECZNA I OCHRONA ZDROWIA</b>	
<ul style="list-style-type: none"> <li>• Obszar LGD bogaty w spuściznę kulturową i historyczną.</li> <li>• Przewaga liczby osób w wieku przedprodukcyjnym nad liczbą osób w wieku poprodukcyjnym.</li> <li>• Coraz wyższa świadomość społeczna o wadze podnoszenia własnych kwalifikacji zawodowych i wykształcenia.</li> <li>• Prężnie działające jednostki Ochotniczych Straży Pożarnych.</li> <li>• Rosnące zainteresowanie mieszkańców uczestnictwem w procesie decyzyjnym, świadczące o rozwoju społeczeństwa obywatelskiego (konsultacje społeczne).</li> <li>• Niski wskaźnik osób bezrobotnych do osób w wieku produkcyjnym.</li> </ul>	<ul style="list-style-type: none"> <li>• Ujemny przyrost naturalny.</li> <li>• Ponad połowa osób bezrobotnych nie posiada wykształcenia średniego.</li> <li>• Odływ ludzi młodych, lepiej wykształconych w poszukiwaniu pracy oraz lepszych warunków życia.</li> <li>• <b>Znaczny odsetek bezrobotnych powyżej 50 roku życia, (około 50% jest długotrwale bezrobotnych, w tej kategorii wiekowej).</b></li> <li>• Wzrastające kwota wydatków przeznaczane na pomoc społeczną (9,5% wszystkich mieszkańców).</li> <li>• <b>Izolacja i wykluczeniu społeczne osób starszych powyżej 50 roku życia oraz kobiet .</b></li> <li>• Brak alternatyw w aktywizacji zawodowej ludności wiejskiej.</li> </ul>
<b>ŚRODOWISKO PRZYRODNICZE i POŁOŻENIE</b>	
<ul style="list-style-type: none"> <li>• Występowanie gleb zróżnicowanych pod względem rodzaju.</li> <li>• Korzystne warunki przyrodnicze dla rozwoju rolnictwa ekologicznego i agroturystyki.</li> <li>• <b>Występowanie obszarów leśnych, w tym rezerwatów przyrody, pomników przyrody oraz rzek i mniejszych cieków wodnych i zbiorników małej retencji.</b></li> <li>• <b>Dobre położenie obszaru LGD - Gniazdo, w bliskiej odległości dużych miast Łodzi, Warszawy, Skierniewic, Łowicza, Rawy Mazowieckiej.</b></li> </ul>	<ul style="list-style-type: none"> <li>• Niezbyt korzystne warunki glebowe dla rozwoju i intensyfikacji rolnictwa.</li> <li>• Zanieczyszczenie powietrza pochodzące w szczególności ze źródeł „niskiej emisji”, a także ruchu samochodowego.</li> <li>• <b>Niskie wykorzystanie odnawialnych źródeł energii</b></li> <li>• <b>Niewystarczająca edukacja ekologiczna mieszkańców.</b></li> <li>• Niedostateczne wykorzystanie bogactwa zasobów wodnych.</li> </ul>
<b>TURYSTYKA, SPORT, REKREACJA</b>	
<ul style="list-style-type: none"> <li>• Istniejące Miejsca Pamięci Narodowej oraz obiektów zabytkowych.</li> </ul>	<ul style="list-style-type: none"> <li>• Mała ilość gospodarstw agroturystycznych.</li> <li>• <b>Słaba promocja obszaru i jej walorów</b></li> </ul>

<ul style="list-style-type: none"> <li>• Bogactwo przyrody – występowanie obszarów cennych przyrodniczo.</li> <li>• Istnienie obiektów zabytkowych.</li> <li>• Przez obszar Stowarzyszenia przebiegają szlaki turystyczne piesze i rowerowe.</li> <li>• <b>Twórcy lokalni: garncarstwo, kowalstwo, wytwarzanie kwiatów bibułkowych.</b></li> <li>• <b>Znaczna liczba organizacji pozarządowych wspierających również kultywowanie tradycji lokalnych (KGW, LZS i inne).</b></li> </ul>	<p><b>turystycznych.</b></p> <ul style="list-style-type: none"> <li>• <b>Brak wystarczającej bazy hotelowej i gastronomicznej.</b></li> <li>• Obiekty zabytkowe wymagają renowacji.</li> <li>• Niedostateczna liczba atrakcyjnych miejsc rekreacji i spędzania wolnego czasu dla dzieci i młodzieży.</li> <li>• <b>Brak miejsc sprzedaży wyrobów twórców ludowych i lokalnych rzemiosła artystycznego.</b></li> <li>• <b>Niski poziom obsługi turystycznej (brak doświadczenia i wiedzy w zakresie tworzenia rynku turystycznego i agroturystycznego).</b></li> </ul>
<b>INFRASTRUKTURA TECHNICZNA</b>	
<ul style="list-style-type: none"> <li>• <b>Dobre położenie na mapie drogowej Polski, bliskość autostrady A1 i A2.</b></li> <li>• Dość dobre zwodociągowanie obszaru.</li> <li>• Dość dobrze rozwinięta sieć elektroenergetyczna.</li> <li>• Dobrze rozbudowana kablowa sieć telekomunikacyjna.</li> <li>• Dość dobrze rozwinięta sieć linii kolejowych.</li> </ul>	<ul style="list-style-type: none"> <li>• <b>Niski stopień skanalizowania obszaru.</b></li> <li>• Niskie wykorzystanie odnawialnych źródeł energii.</li> <li>• Brak infrastruktury ścieżek rowerowych.</li> <li>• Zły stan techniczny obiektów małej retencji oraz infrastruktury wodnej.</li> <li>• <b>Słaba infrastruktura społeczna (niewystarczająca liczba świetlic i innych miejsc spotkań, placów zabaw, boisk, siłowni pod chmurką).</b></li> <li>• <b>Zły stan techniczny dróg, brak chodników.</b></li> <li>• Brak dostępu do Internetu.</li> <li>• Gospodarka wodno-ściekowa wymagająca uporządkowania.</li> <li>• Bariery architektoniczne i społeczne uniemożliwiające osobom niepełnosprawnym codzienne funkcjonowanie.</li> </ul>
<b>PRZEDSIĘBIORCZOŚĆ I ROLNICTWO</b>	
<ul style="list-style-type: none"> <li>• Powoli wzrastająca liczba podmiotów gospodarczych.</li> <li>• Duże walory przyrodnicze i dobre warunki dla niektórych rodzajów upraw.</li> <li>• Wysoka mechanizacja rolnictwa.</li> </ul>	<ul style="list-style-type: none"> <li>• Niska przedsiębiorczość i innowacyjność w produkcji i prowadzeniu działalności.</li> <li>• Podupadające gospodarstwa rolne.</li> <li>• <b>Brak dywersyfikacji działalności rolniczej.</b></li> <li>• <b>Słaba dynamika powstawania nowych przedsiębiorstw.</b></li> <li>• Mała ilość gospodarstw agroturystycznych.</li> <li>• Brak zorganizowanego rynku artykułów rolnych.</li> <li>• Brak specjalizacji w produkcji oraz rozdrobnienie gospodarstw rolnych.</li> </ul>
<b>EDUKACJA I SPOŁECZEŃSTWO INFORMACYJNE</b>	

<ul style="list-style-type: none"> <li>• Dobrze rozwinięta i funkcjonująca sieć szkół podstawowych i średnich.</li> <li>• Wprowadzanie do szkół edukacji ekologicznej.</li> <li>• <b>Istnienie świetlic wiejskich.</b></li> </ul>	<ul style="list-style-type: none"> <li>• Niski poziom wykształcenia mieszkańców.</li> <li>• Słabe wskaźniki skomputeryzowania szkół i bibliotek.</li> <li>• Niewystarczająca ilość miejsc w przedszkolach i oddziałach przedszkolnych.</li> <li>• <b>Niewystarczająca edukacja ekologiczna mieszkańców.</b></li> </ul>
---	--

Źródło: Opracowanie własne.

**Tabela 6** Szanse rozwojowe obszaru LGD

<h3>Szanse</h3> <ul style="list-style-type: none"> <li>• Dobrze rozwinięta zewnętrzna sieć komunikacyjna.</li> <li>• Utrzymujący się w Polsce wzrost gospodarczy.</li> <li>• Wykorzystanie funduszy unijnych.</li> <li>• Łatwiejszy dostęp do kredytów na rozwój działalności gospodarczej.</li> <li>• Budowa sieci wodociągowej, kanalizacyjnej i gazowej.</li> <li>• Modernizacja istniejących i budowa nowych dróg.</li> <li>• Bezpośrednie połączenie z autostradą A2.</li> <li>• Współpraca z gminami oraz powiatem w celu realizacji nowych inwestycji.</li> <li>• Wykorzystanie walorów środowiskowych oraz historycznych.</li> <li>• Rozwój działalności agroturystycznej, uzupełniającej ofertę turystyczną obszaru.</li> <li>• Bliskość strategicznych ośrodków miejskich Łodzi i Warszawy.</li> <li>• Przekazywanie kolejnym pokoleniom wartości dziedzictwa kulturowego, a także kształtowanie świadomości ekologicznej.</li> <li>• Dostosowanie obiektów użyteczności publicznej dla poruszania się osób niepełnosprawnych.</li> <li>• Wykorzystanie cennych walorów gminy, w celu jej promocji, a także rozwoju drobnej przedsiębiorczości.</li> <li>• Wykorzystanie istniejącego potencjału terenów w celach inwestycyjnych.</li> <li>• Stworzenie konkurencyjnej oferty inwestycyjnej gmin.</li> <li>• Tworzenie miejsc pracy poza sektorem rolnictwa, przy równoczesnym kształceniu osób odchodzących z tego sektora.</li> <li>• Zwiększenie pomocy – nie tylko finansowej – dla osób ubogich i niepełnosprawnych.</li> <li>• Opracowanie programu pomocy i wzmacniania aktywności wśród osób starszych.</li> <li>• Pomoc kobietom – matkom powracającym na rynek pracy.</li> <li>• Zwiększenia zaplecza opieki nad przedszkolakami.</li> </ul>
--

Źródło: Opracowanie własne.

**Tabela 7** Zagrożenia rozwojowe obszaru LGD

<b>Zagrożenia</b>
<ul style="list-style-type: none"><li>• Zbyt mała liczba osób z wykształceniem technicznym.</li><li>• Brak dostępu do Internetu.</li><li>• Spadek szybkiego tempa wzrostu gospodarczego.</li><li>• Brak kapitału skłonnego do inwestowania na terenach wiejskich.</li><li>• Słaby rozwój małych i średnich firm spowodowany dużymi kosztami pracy – podatki, ZUS.</li><li>• Brak środków finansowych na rozwój przedsiębiorstw.</li><li>• Skomplikowane procedury i wysokie wymagania instytucji pomocowych udzielających wsparcia finansowego.</li><li>• Niska opłacalność produkcji rolnej.</li><li>• Rozpowszechniony handel produktami przez Internet oraz duża dostępność produktów niskiej jakości i cenie np. z Chin, na czym mogą tracić lokalni przedsiębiorcy.</li><li>• Brak działalności związanej z opieką nad osobami starszymi, związanej przede wszystkim z wykształceniem umiejętności odnalezienia się w społeczeństwie, aktywizacji.</li><li>• Brak aktywności na rynku pracy osób długotrwale bezrobotnych, brak chęci przekwalifikowywania się oraz dokształcania wśród zarejestrowanych osób bezrobotnych.</li></ul>

*Źródło: Opracowanie własne.*

**Tabela 8** Główne obszary problemowe

<b>Główne problemy do rozwiązania</b>
<ul style="list-style-type: none"><li>• Słabe wykorzystanie krajobrazu gminy (brak inwestycji w turystykę).</li><li>• Słaba jakość połączeń drogowych z siecią TEN – T (autostrada A2).</li><li>• Słabo rozbudowana infrastruktura techniczna (szczególnie drogi) oraz niedrożne rowy przydrożne.</li><li>• Niska świadomość mieszkańców o potrzebie ochrony środowiska naturalnego.</li><li>• Duże braki w zakresie systemów infrastruktury społecznej i technicznej.</li><li>• Niedostatecznie wykształcony sektor usług.</li><li>• Mała ilość inwestorów z zewnątrz, szczególnie zagranicznych.</li><li>• Brak firm innowacyjnych.</li><li>• Rozdrobnienie gospodarstw na terenie wiejskim.</li><li>• Brak alternatyw w aktywizacji zawodowej ludności wiejskiej poza rolnictwem.</li><li>• Ujemny przyrost naturalny.</li><li>• Starzenie się społeczeństwa oraz wykluczenie społeczne.</li><li>• Mała liczba osób z wykształceniem wyższym lub technicznym.</li></ul>

*Źródło: Opracowanie własne.*

## V. Cele i wskaźniki LSR

Lokalna Strategia Rozwoju przedstawia specyficzne zasoby i możliwości do rozwoju obszaru LGD – „Gniazdo”. Przedstawione cele są efektem przeprowadzonej analizy SWOT, stanowią odpowiedź na zidentyfikowane podczas konsultacji potrzeby miejscowej ludności oraz mają charakter długofalowy i umożliwiają realizację działań w okresie programowania 2014-2020. Przyjęte cele ogólne są dalekosiężne i zgodne z celami Osi 4 LEADER PROW oraz wzajemnie się uzupełniające.

**Tabela 9** Cele i wskaźniki LSR

1.0	CEL OGÓLNY	Rozwój przedsiębiorczości i wzmocnienie kapitału społecznego na obszarze LGD				
1.1	CELE	<i>Podnoszenie wiedzy i kompetencji osób z obszaru LSR</i>				
1.2	SZCZEGÓLNE	<i>Przeciwdziałanie bezrobociu oraz dywersyfikacja źródeł dochodu</i>				
		<i>Wskaźniki oddziaływania dla celu ogólnego</i>	<i>Jednostka miary</i>	Stan początkowy 2016 rok	Plan 2023 rok	<i>Źródło danych/sposób pomiaru</i>
W1.0	Odsetek populacji LGD, deklarujących w badaniu ewaluacyjnym wzrost wiedzy i umiejętności od 2016 r.		Procent	0%	10%	Badanie ewaluacyjne/Formularz ankiety
	Odsetek populacji LGD, deklarujący w badaniu ewaluacyjnym wzrost przedsiębiorczości na obszarze od 2016 r.		Procent	0%	15%	Badanie ewaluacyjne/Formularz ankiety
		<i>Wskaźniki rezultatu dla celów szczegółowych</i>	<i>Jednostka miary</i>	Stan początkowy 2016 rok	Plan 2023 rok	<i>Źródło danych/sposób pomiaru</i>
w1.1	Liczba osób przeszkolonych w zakresie przedsiębiorczości w tym liczba osób z grup defaworyzowanych		Osoba	0/0	80/20	Dane własne LGD, dane z gmin, dane od beneficjentów/Lista obecności
	Liczba osób uczestniczących w spotkaniach informacyjno-konsultacyjnych oraz szkoleniach		Osoba	0	400	Dane własne LGD/Lista obecności
	Odsetek osób zadowolonych ze spotkań przeprowadzonych przez LGD		Procent	0	50%	Dane własne LGD, badanie ewaluacyjne/Ankieta ewaluacyjna

	Odsetek osób, które otrzymały wsparcie po uprzednim udzieleniu indywidualnego doradztwa w zakresie ubiegania się o wsparcie na realizację LSR, świadczonego w biurze LGD		Procent	0%	40%	Dane własne LGD, dane od beneficjentów/Ankieta monitorująca, karta kontrolna grantu, aplikacja OMIKRON		
w1.2	Liczba utworzonych miejsc pracy (ogółem)		Miejsce pracy	0	25	Dane własne LGD, dane z gmin, dane od beneficjentów/Ankieta monitorująca, aplikacja OMIKRON, dane z UMWŁ		
Przedsięwzięcia		Grupy docelowe <sup>1</sup>	Sposób realizacji (konkurs, projekt grantowy, operacja własna, projekt współpracy, aktywizacja itp.)	Wskaźniki produktu				
				Nazwa	Jednostka miary	Wartość		Źródło danych/sposób pomiaru
		początkowa 2016 rok	końcowa 2023 rok					
1.1.1	Podnoszenie wiedzy i kompetencji mieszkańców w zakresie przedsiębiorczości	Osoba fizyczna, osoba prawna, jednostka organizacyjna nieposiadająca osobowości prawnej	Konkurs, , projekt grantowy, aktywizacja	Liczba szkoleń w zakresie przedsiębiorczości	Szkolenie	0	5	Dane własne LGD, dane z gmin, dane od beneficjentów/ Ankieta monitorująca, karta kontrolna grantu, aplikacja OMIKRON
			Projekt współpracy			0	1	
1.1.2	Edukacja osób zaangażowanych w wdrażanie LSR	Osoba fizyczna, osoba prawna, jednostka organizacyjna nieposiadająca	Koszty bieżące, aktywizacja	Liczba osobodni szkoleń dla pracowników LGD	Osobodzień	0	15	Dane własne LGD/Lista obecności

<sup>1</sup> (DZ. U. z 2017 r. poz. 772 i 1588) - Rozporządzenie Ministra Rolnictwa i Rozwoju Wsi z dnia 24 września 2015 r. w sprawie szczegółowych warunków i trybu przyznawania pomocy finansowej w ramach poddziałania „Wsparcie na wdrażanie operacji w ramach strategii rozwoju lokalnego kierowanego przez społeczność” objętego Programem Rozwoju Obszarów Wiejskich na lata 2014 -2020, .

		osobowości prawnej		Liczba szkoleń dla organów LGD	Szkolenie	0	2	Dane własne LGD/Lista obecności
				Liczba podmiotów, którym udzielono indywidualnego doradztwa	Podmiot	0	200	Dane własne LGD/Karta indywidualnego doradztwa
				Liczba spotkań informacyjno-konsultacyjnych LGD z mieszkańcami	Spotkanie	0	12	Dane własne LGD/Lista obecności
1.2.1	Podejmowanie i rozwijanie działalności gospodarczej	Osoba fizyczna	Konkurs	Liczba operacji polegających na utworzeniu nowego przedsiębiorstwa	Operacja	0	20	Dane od beneficjentów, dane własne LGD/ Ankieta monitorująca, aplikacja OMIKRON, dane z UMWŁ
				Liczba operacji polegających na rozwoju istniejącego przedsiębiorstwa	Operacja	0	8	Dane od beneficjentów, dane własne LGD/ Ankieta monitorująca, aplikacja OMIKRON, dane z UMWŁ
2.0	CEL OGÓLNY	<b>Poprawa warunków życia mieszkańców, ład przestrzenny oraz atrakcyjności turystyczno - rekreacyjnej obszaru</b>						
2.1	CELE	<b>Rozwój i poprawa jakości infrastruktury na obszarze działania LGD</b>						
2.2	SZCZEGÓLNE	<b>Podniesienie atrakcyjności turystyczno-rekreacyjnej obszaru LGD</b>						
		<i>Wskaźniki oddziaływania dla celu ogólnego</i>	<i>Jednostka miary</i>	stan początkowy	plan 2023 rok	<i>Źródło danych/sposób pomiaru</i>		



			2016 rok		
W2.0	Odsetek populacji LGD, deklarujących w badaniu ewaluacyjnym wzrost zadowolenie z jakości życia od 2016 r.	Procent	0%	10%	Badanie ewaluacyjne/Formularz ankiety
	Odsetek populacji LGD, deklarujących w badaniu ewaluacyjnym poprawę atrakcyjności turystyczno-rekreacyjnej obszaru od 2016 r.	Procent	0%	15%	Badanie ewaluacyjne/Formularz ankiety
		<i>Wskaźniki rezultatu dla celów szczegółowych</i>	<i>Jednostka miary</i>	Stan początkowy 2016 Rok	Plan 2023 rok
w2.1	Liczba kilometrów nowej lub zmodernizowanej infrastruktury technicznej drogowej w zakresie włączenia społecznego	Kilometr	0	0,7	Dane własne LGD, dane z gmin/Ankieta monitorująca, aplikacja OMIKRON, dane z UMWŁ
	Liczba operacji w zakresie budowy, przebudowy lub modernizacji infrastruktury na obszarze działania LGD	Operacja	0	22	Dane własne LGD, dane z gmin, dane od beneficjentów/ Ankieta monitorująca, karta kontrolna grantu, aplikacja OMIKRON, dane z UMWŁ
w2.2	Liczba uczestników inicjatyw turystyczno - rekreacyjnych	Osoba	0	2000	Dane własne LGD, dane z gmin, dane od beneficjentów/Ankieta monitorująca, pomiar szacunkowy na podstawie dostępnych informacji
	Liczba odbiorców materiałów promocyjno-informacyjnych	Osoba	0	2000	Dane własne LGD, dane z gmin, dane od beneficjentów/ Ankieta monitorująca, pomiar szacunkowy na podstawie

								dostępnych informacji			
Przedsięwzięcia		Grupy docelowe <sup>2</sup>		Sposób realizacji (konkurs, projekt grantowy, operacja własna, projekt współpracy, aktywizacja itp.)		Wskaźniki produktu					
						Nazwa		Wartość		Źródło danych/sposób pomiaru	
								Jednostka miary	początkowa 2016 rok		
2.1.1	Budowa lub przebudowa publicznych dróg gminnych lub powiatowych w zakresie włączenie społecznego	Osoba prawna		Konkurs		Liczba operacji w zakresie infrastruktury drogowej w zakresie włączenia społecznego	Operacja	0	7	Dane własne LGD, dane z gmin, dane od beneficjentów/ Ankieta monitorująca, zestawienie projektów z UMWŁ	
2.1.2	Rozwój infrastruktury w energię odnawialną i oszczędzanie energii	Osoba fizyczna, osoba prawna, jednostka organizacyjna nieposiadająca osobowości prawnej (z wyłączeniem JST)		Konkurs, projekt grantowy		Liczba nowych lub zmodernizowanych obiektów wykorzystania odnawialnych źródeł energii i oszczędzania energii	Obiekt	0	3	Dane własne LGD, dane z gmin, dane od beneficjentów/ Ankieta monitorująca, karta kontrolna grantu, aplikacja OMIKRON, dane z UMWŁ	
2.1.3	Rozwój obiektów pełniących funkcje kulturalne	Osoba fizyczna, osoba prawna, jednostka organizacyjna nieposiadająca osobowości prawnej (z		Konkurs, projekt grantowy		Liczba nowych lub zmodernizowanych obiektów infrastruktury	Obiekt	0	10	Dane własne LGD, dane z gmin, dane od beneficjentów/ Ankieta monitorująca,	

<sup>2</sup> (DZ. U. z 2017 r. poz. 772 i 1588) - Rozporządzenie Ministra Rolnictwa i Rozwoju Wsi z dnia 24 września 2015 r. w sprawie szczegółowych warunków i trybu przyznawania pomocy finansowej w ramach poddziałania „Wsparcie na wdrażanie operacji w ramach strategii rozwoju lokalnego kierowanego przez społeczność” objętego Programem Rozwoju Obszarów Wiejskich na lata 2014 -2020, .

		wyłączeniem JST)		kulturalnej				karta kontrolna grantu, aplikacja OMIKRON, dane z UMWŁ
2.1.4	Rozwój obiektów pełniących funkcje turystyczno-rekreacyjne	Osoba fizyczna, osoba prawna, jednostka organizacyjna nieposiadająca osobowości prawnej (z wyłączeniem JST)	Konkurs, projekt współpracy, projekt grantowy	Liczba nowych lub zmodernizowanych obiektów pełniących funkcje turystyczne i rekreacyjne	Obiekt	0	9	Dane własne LGD, dane z gmin, dane od beneficjentów/ Ankieta monitorująca, karta kontrolna grantu, aplikacja OMIKRON, dane z UMWŁ
2.2.1	Promocja walorów turystycznych regionu	Osoba fizyczna, osoba prawna, jednostka organizacyjna nieposiadająca osobowości prawnej	Konkurs, projekt grantowy	Liczba wydanych rodzajów materiałów promocyjnych lub informacyjnych (np. przewodniki, albumy, broszury, informatory)	Materiał promocyjny	0	7	Dane własne LGD, dane z gmin, dane od beneficjentów/ Ankieta monitorująca, karta kontrolna grantu, aplikacja OMIKRON, dane z UMWŁ, pomiar szacunkowy na podstawie dostępnych informacji
			Projekt współpracy		Materiał promocyjny	0	1	
			Aktywizacja		Materiał promocyjny	0	2	
2.2.2	Rozwój aktywnych form rekreacji	Osoba fizyczna, osoba prawna, jednostka organizacyjna nieposiadająca osobowości prawnej	Konkurs, projekt grantowy,	Liczba spotkań, imprez turystyczno - rekreacyjnych	Operacja	0	6	Dane własne LGD, dane z gmin/ Ankieta monitorująca, pomiar szacunkowy na podstawie dostępnych informacji
			Aktywizacja		Operacja	0	14	

3.0	CEL OGÓLNY	<b>Zachowanie dziedzictwa kulturowego i tożsamości regionalnej</b>					
3.1	CELE SZCZEGÓLNE	<b>Kultywowanie i promocja lokalnej historii, kultury i sztuki</b>					
		<i>Wskaźniki oddziaływania dla celu ogólnego</i>	<i>Jednostka miary</i>	Stan początkowy 2016 Rok	Plan 2023 rok	<i>Źródło danych/sposób pomiaru</i>	
W3.0	Odsetek populacji LGD, deklarujących w badaniu ewaluacyjnym wzrost poczucia więzi z miejscem zamieszkania od 2016 r.		Procent	10%	15%	Badanie ewaluacyjne/Formularz ankiety	
		<i>Wskaźniki rezultatu dla celów szczegółowych</i>	<i>Jednostka miary</i>	Stan początkowy 2015 Rok	Plan 2020 rok	<i>Źródło danych/sposób pomiaru</i>	
w3.1	Liczba uczestników inicjatyw społeczno kulturalnych, na terenie LGD		Osoba	0	6000	Dane własne LGD, dane z gmin/pomiar szacunkowy na podstawie dostępnych informacji	
	Wzrost liczby osób odwiedzających zabytki i obiekty od 2016 r.		Procent	0%	5%	Dane własne LGD, dane z gmin, dane od beneficjentów, dane statystyczne (GUS/Bank Danych Lokalnych)/ Ankieta monitorująca, analiza dostępnych danych	
Przedsięwzięcia		Grupy docelowe <sup>3</sup>	Wskaźniki produktu				
Sposób realizacji (konkurs, projekt grantowy, operacja własna, projekt współpracy, aktywizacja itp.)			nazwa	Jednostka miary	Wartość		Źródło danych/sposób pomiaru
					początkowa 2016 rok	końcowa 2023 Rok	

<sup>3</sup> (DZ. U. z 2017 r. poz. 772 i 1588) - Rozporządzenie Ministra Rolnictwa i Rozwoju Wsi z dnia 24 września 2015 r. w sprawie szczegółowych warunków i trybu przyznawania pomocy finansowej w ramach poddziałania „Wsparcie na wdrażanie operacji w ramach strategii rozwoju lokalnego kierowanego przez społeczność” objętego Programem Rozwoju Obszarów Wiejskich na lata 2014 -2020.

3.1.1	Wspieranie miejscowych artystów, twórców ludowych oraz rzemieślników	Osoba fizyczna, osoba prawna, jednostka organizacyjna nieposiadająca osobowości prawnej	Konkurs, projekty grantowe,	Liczba podmiotów działających w sferze kultury, które otrzymały wsparcie w ramach realizacji LSR	Podmiot	0	3	Dane własne LGD, dane z gmin, dane od beneficjentów/Ankieta monitorująca, karta kontrolna grantu, aplikacja OMIKRON, dane z UMWŁ
			Aktywizacja		Podmiot	0	3	
3.1.2	Przedsięwzięcia kulturalne i integracyjne	Osoba fizyczna, osoba prawna, jednostka organizacyjna nieposiadająca osobowości prawnej	Konkurs, projekty grantowe	Liczba operacji promujących kulturę obszaru, które otrzymały wsparcie w ramach LSR	Operacja	0	12	Dane własne LGD, dane z gmin, dane od beneficjentów/Ankieta monitorująca, karta kontrolna grantu, aplikacja OMIKRON, dane z UMWŁ
			Aktywizacja		Operacja	0	23	
3.1.3	Wyposażenie podmiotów działających w sferze kultury	Osoba fizyczna, osoba prawna, jednostka organizacyjna nieposiadająca osobowości prawnej	Konkurs, projekty grantowe	Liczba operacji obejmujących wyposażenie podmiotów działających w sferze kultury	Operacja	0	10	Dane własne LGD, dane z gmin, dane od beneficjentów/Ankieta monitorująca, karta kontrolna grantu, aplikacja OMIKRON, dane z UMWŁ
SUMA								

Źródło: Opracowanie własne.

**Tabela 10** Tabelaryczna matryca logicznych powiązań diagnozy obszaru i ludności, analizy SWOT oraz celów i wskaźników

Zidentyfikowane problemy/wyzwania społeczno-	Cel ogólny	Cele szczegółowe	Planowane przedsięwzięcia	Produkty	Rezultaty	Oddziaływanie	Czynniki zewnętrzne mający wpływ na realizację działań
--	------------	------------------	---------------------------	----------	-----------	---------------	--

ekonomiczne							i osiągnięcie wskaźników
Brak alternatyw w aktywizacji zawodowej ludności wiejskiej	Rozwój przedsiębiorczość i i wzmocnienie kapitału społecznego na obszarze LGD	Podnoszenie wiedzy i kompetencji osób z obszaru LSR	Podnoszenie wiedzy i kompetencji mieszkańców w zakresie przedsiębiorczości	Liczba szkoleń w zakresie przedsiębiorczości	Liczba osób przeszkolonych w zakresie przedsiębiorczości w tym liczba osób z grup defaworyzowanych	Odsetek populacji LGD, deklarujących w badaniu ewaluacyjnym wzrost wiedzy i umiejętności od 2016 r.	Stworzenie warunków aktywizujących ludność wiejską w kierunku przedsiębiorczości i reintegracji zawodowej
Ponad połowa osób bezrobotnych nie posiada wykształcenia średniego							Organizacja spotkań z pracownikami Powiatowego Urzędu Pracy w Skierniewicach, w tym z doradcą zawodowym, w celu określenia ścieżki rozwoju i planu działania zawodowego osób bezrobotnych
Podniesienie wiedzy z PROW na lata 2014-2020 w kontekście zmieniających się wytycznych i przepisów			Edukacja osób zaangażowanych w wdrażanie LSR	Liczba osobodni szkoleń dla pracowników LGD	Liczba osób uczestniczących w spotkaniach informacyjno-konsultacyjnych oraz szkoleniach		Brak specjalistycznych szkoleń dedykowanych pracownikom lokalnych grup działania

<p>Brak wiedzy i kompetencji u nowo wybranych członków organów decyzyjnych LGD – „Gniazdo” w zakresie proceduralnym i merytorycznym odnośnie wdrażania LSR</p>				<p>Liczba szkoleń dla organów LGD</p>	<p>Odsetek osób zadowolonych ze spotkań przeprowadzonych przez LGD</p>		<p>Niska frekwencja i brak zainteresowania ze strony organów decyzyjnych uczestnictwem w szkoleniach</p>
<p>Niski poziom wiedzy wśród osób na temat obowiązujących przepisów i PROW na lata 2014-2020</p>				<p>Liczba podmiotów, którym udzielono indywidualnego doradztwa</p>	<p>Odsetek osób, które otrzymały wsparcie po uprzednim udzieleniu indywidualnego doradztwa w zakresie ubiegania się o wsparcie na realizację LSR, świadczonego w biurze LGD</p>		<p>Duże zainteresowanie wśród podmiotów doradztwem udzielonym przez pracowników LGD</p>
<p>Realizacja założeń „Planu komunikacji” LGD-„Gniazdo” w celu informowania mieszkańców o realizacji LSR</p>				<p>Liczba spotkań informacyjno-konsultacyjnych LGD z mieszkańcami</p>	<p>Liczba osób uczestniczących w spotkaniach informacyjno-konsultacyjnych oraz szkoleniach</p>		<p>Niski stopień zainteresowania spotkaniami wśród mieszkańców obszaru</p>

Niska przedsiębiorczość i innowacyjność w produkcji i prowadzeniu działalności				Liczba operacji polegających na utworzeniu nowego przedsiębiorstwa			Prowadzenie działań aktywizujących, które mają zachęcić do rozwoju przedsiębiorczości np. szkolenia
Brak dywersyfikacji działalności rolniczej		Przeciwdziałanie bezrobociu oraz dywersyfikacja źródeł dochodu	Podjęcie i rozwijanie działalności gospodarczej		Liczba utworzonych miejsc pracy (ogółem)	Odsetek populacji LGD, deklarujący w badaniu ewaluacyjnym wzrost przedsiębiorczości na obszarze od 2016 r.	Niechęć do podejmowania zmian wśród właścicieli gospodarstw rolnych
Słaba dynamika powstawania nowych przedsiębiorstw				Liczba operacji polegających na utworzeniu nowego przedsiębiorstwa			Wdrożenie kampanii informacyjnej dotyczącej naborów wniosków, w tym bezpłatne szkolenia i doradztwo
Znaczny odsetek bezrobotnych powyżej 50 roku życia, (około 50% jest długotrwale bezrobotnych, w tej kategorii wiekowej)							Trudności w reintegracji zawodowej. Trudność w dotarciu do grupy docelowej
Zły stan techniczny dróg, brak chodników	Poprawa warunków życia mieszkańców, ładu przestrzennego oraz atrakcyjności turystyczno -	Rozwój i poprawa jakości infrastruktury na obszarze działania LGD	Budowa lub przebudowa publicznych dróg gminnych lub powiatowych w zakresie włączenie społecznego	Liczba operacji w zakresie infrastruktury drogowej w zakresie włączenia społecznego	Liczba kilometrów nowej lub zmodernizowanej infrastruktury technicznej drogowej w	Odsetek populacji LGD, deklarujących w badaniu ewaluacyjnym wzrost	Określony typ beneficjenta (gminy), który zrealizuje to przedsięwzięcie na rzecz mieszkańców



	rekreacyjnej obszaru				zakresie włączenia społecznego	zadowolenie z jakości życia od 2016 r.	
Niskie wykorzystanie odnawialnych źródeł energii			Rozwój infrastruktury w energię odnawialną i oszczędzanie energii	Liczba nowych lub zmodernizowanych obiektów wykorzystania odnawialnych źródeł energii i oszczędzania energii			Niska świadomość konieczności inwestowania w OZE przez gminy i mieszkańców
Słaba infrastruktura społeczna (niewystarczająca liczba świetlic i innych miejsc spotkań, placów zabaw, boisk, siłowni pod chmurką )			Rozwój obiektów pełniących funkcje kulturalne	Liczba nowych lub zmodernizowanych obiektów infrastruktury kulturalnej	Liczba operacji w zakresie budowy, przebudowy lub modernizacji infrastruktury na obszarze działania LGD		Zaangażowanie JST i organizacji społecznych w budowę i modernizację infrastruktury społecznej
Brak wystarczającej bazy hotelowej i gastronomicznej			Rozwój obiektów pełniących funkcje turystyczno- rekreacyjne	Liczba nowych lub zmodernizowanych obiektów infrastruktury turystycznej i rekreacyjnej			

Słaba promocja obszaru i jej walorów turystycznych			Promocja walorów turystycznych regionu	Liczba wydanych rodzajów materiałów promocyjnych lub informacyjnych (np. przewodniki, albumy, broszury, informatory)	Liczba uczestników inicjatyw turystyczno - rekreacyjnych  Liczba odbiorców materiałów promocyjno-informacyjnych		Brak zainteresowania wykonaniem materiałów promocyjnych i informacyjnych z uwagi na wysokie koszty produkcji, brak środków na ten cel
Brak imprez turystyczno-rekreacyjnych o zasięgu co najmniej regionalnym		Podniesienie atrakcyjności turystyczno-rekreacyjnej obszaru LGD	Promocja walorów turystycznych regionu	Liczba spotkań, imprez turystyczno - rekreacyjnych	Liczba uczestników inicjatyw turystyczno - rekreacyjnych		Włączenie organizacji pozarządowych oraz administracji samorządowej, w celu stworzenia imprezy o zasięgu co najmniej regionalnym, która przyniesie w dalszej perspektywie wymierne korzyści np. produktu lokalnego
Brak miejsc sprzedaży wyrobów twórców ludowych i lokalnych rzemiosła artystycznego	Zachowanie dziedzictwa kulturowego i tożsamości regionalnej	Kultywowanie i promocja lokalnej historii, kultury i sztuki	Wspieranie miejscowych artystów, twórców ludowych oraz rzemieślników	Liczba podmiotów działających w sferze kultury, które otrzymały wsparcie w ramach realizacji LSR	Liczba uczestników inicjatyw społeczno kulturalnych, na terenie LGD	Odsetek populacji LGD, deklarujących w badaniu ewaluacyjnym	Niskie zainteresowanie ogółu twórców do wspólnego działania

Brak imprez promujących kulturę obszaru o zasięgu co najmniej regionalnym			Przedsięwzięcia kulturalne i integracyjne	Liczba operacji promujących kulturę obszaru, które otrzymały wsparcie w ramach LSR		wzrost poczucia więzi z miejscem zamieszkania od 2016 r.	Stworzenie kompleksowej oferty kulturalnej, która będzie miała szansę stać się imprezą sztandarową obszaru. Potrzeba synergii grup społecznych.
Brak dostatecznego wyposażenia podmiotów ze sfery kultury			Wyposażenie podmiotów działających w sferze kultury	Liczba operacji obejmujących wyposażenie podmiotów działających w sferze kultury	Liczba uczestników inicjatyw społeczno kulturalnych, na terenie LGD		Brak środków finansowych na wyposażenie obiektów. Brak umiejętności pozyskania funduszy.
Obiekty zabytkowe wymagają renowacji			Renowacja, rewitalizacja i adaptacja obiektów dziedzictwa kulturowego i historycznego	Liczba zabytków poddanych pracom konserwatorskim lub restauratorskim w wyniku wsparcia otrzymanego w ramach LSR			

## **VI. Sposób wyboru i oceny operacji oraz sposób ustanawiania kryteriów wyboru**

Wybór i ocena operacji, to jedno z najważniejszych zadań partnerstwa związanych z wdrażaniem LSR. Przyjęte rozwiązania proceduralne opracowano na podstawie obowiązujących przepisów prawnych oraz wytycznych Ministra Rolnictwa i Rozwoju Wsi 6/4/2017 w sprawie zapewnienie jednolitego i prawidłowego wykonywania przez lokalne grupy działania zadań związanych z realizacją lokalnych strategii rozwoju. Zadanie wyboru operacji należy do wyłącznej kompetencji Rady Decyzyjnej działającej w oparciu o Statut Stowarzyszenia oraz Regulamin Rady Decyzyjnej uchwalone przez Walne Zebranie Członków. Regulamin Rady zawiera wskazania ogólne o charakterze organizacyjnym, najważniejsze obowiązki członków Rady, a także ogólne zasady zwoływania, dokumentowania posiedzeń Rady Decyzyjnej oraz sposób wyboru i oceny operacji do finansowania w ramach organizowanych naborów.

Lokalna Grupa Działania – „Gniazdo” opracowała niedyskryminujące i przejrzyste procedury wyboru oraz obiektywne kryteria wyboru operacji, które pozwalają uniknąć konfliktu interesów oraz gwarantują, że co najmniej 50% głosów w decyzjach dotyczących wyboru pochodzi od partnerów nie reprezentujących sektor publiczny. Procedury wyboru operacji oraz kryteria wyboru ustalone były z uwzględnieniem opracowanych wcześniej zagadnień, przedsięwzięć, celów i wskaźników. Przygotowanie zasad odnoszących się do wyboru operacji zgodnie z powyżej wymienionymi elementami zapewnia spójność w ramach całej LSR i zagwarantuje, że wybrane zostaną jedynie te operacje, które faktycznie przyczyniają się do realizacji strategii. Sposób oceny i wyboru operacji oraz sposób ustanawiania kryteriów wyboru określono w porozumieniu z lokalną społecznością. Zastosowano partycypacyjne metody opisane w rozdziale II LSR. W pracy nad procedurą wyboru projektów wykorzystano doświadczenia członków Rady Decyzyjnej zebrane w poprzednim okresie programowania. Przed podjęciem uchwały w sprawie przyjęcia LSR, wstępny projekt dokumentu był prezentowany na spotkaniach z lokalną społecznością, przedstawiony do konsultacji wszystkim członkom stowarzyszenia, a ponadto opublikowany na stronie internetowej. Otrzymane uwagi zostały rozpatrzone przez Zarząd, który przygotował ostateczną wersję LSR.

W ramach realizacji LSR 2014-2020 głównym narzędziem działań dla LGD - „Gniazdo” będzie:

- upowszechnianie założeń LSR;
- upowszechnianie informacji o warunkach i zasadach udzielania pomocy w ramach PROW 2014-2020, kryteriach wyboru projektów oraz zasadach naborów;
- ogłaszanie i prowadzenie naborów wniosków z obszaru działania LGD.

Wnioski składane do LGD, kwalifikujące się do udzielenia pomocy w ramach inicjatywy LEADER, mogą dotyczyć tylko działań i projektów zgodnych z LSR. Ich realizacja powinna, w możliwie najwyższym stopniu, pozytywnie oddziaływać na środowisko, prowadzić do tworzenia nowych miejsc pracy, być zgodna z innymi dokumentami planistycznymi danego obszaru oraz odznaczać się innowacyjnością, przyczyniając się do poprawy ogólnej jakości życia mieszkańców na obszarze LGD.

### **VI.1. Formy wsparcia operacji w ramach LSR.**

LGD - „Gniazdo” w ramach Lokalnej Strategii Rozwoju przewiduje realizację dwóch typów operacji. Pierwszym z nich są operacje w ramach wniosków składanych przez beneficjentów innych niż LGD i wybieranych przez organ decyzyjny, a następnie przedkładanych do weryfikacji do Samorządu Województwa w ramach przewidzianego trybu konkursowego. W ramach takich wniosków pomoc będzie przyznawana na operacje w zakresie rozwoju przedsiębiorczości, wspierania współpracy między podmiotami wykonującymi działalność gospodarczą na obszarze wiejskim objętym LSR, zachowania dziedzictwa lokalnego, rozwoju ogólnodostępnej i niekomercyjnej infrastruktury turystycznej lub rekreacyjnej, lub kulturalnej oraz promowania obszaru objętego LSR, w tym produktów lub usług lokalnych. Pomoc w ramach tego typu operacji skierowana jest do osób fizycznych i osób prawnych, spełniających kryteria dostępu określone w rozporządzeniu Ministra Rolnictwa i Rozwoju Wsi w sprawie szczegółowych warunków i trybu przyznawania pomocy finansowej w ramach poddziałania „Wsparcie na wdrażanie operacji w ramach strategii rozwoju lokalnego kierowanego przez społeczność” objętego PROW 2014-2020. Na

projekty związane z podejmowaniem działalności gospodarczej maksymalna wysokość pomocy wynosi do 100 tys. złotych oraz w wysokości 100 % kosztów kwalifikowalnych .

Kolejnym typem operacji jaki LGD zamierza realizować są projekty grantowe, które stanowią jedną z metod wdrażania LSR w okresie 2014-2020. Zgodnie z definicją, projekt grantowy jest operacją, której beneficjentem jest LGD udzielająca innym podmiotom wybranym przez siebie (grantobiorcy), grantów (środków finansowych) powierzonych na realizację zadań służących osiągnięciu celu tej operacji. Projekty grantowe skierowane są do osób fizycznych, organizacji pozarządowych i grup sformalizowanych nieposiadających osobowości prawnej. W ramach tego typu projektów, pomoc będzie przyznawana na operacje w zakresie wzmocnienia kapitału społecznego, zachowania dziedzictwa lokalnego, rozwoju ogólnodostępnej i niekomercyjnej infrastruktury turystycznej, rekreacyjnej lub kulturalnej i promowania obszaru objętego LSR. W wyniku realizacji projektów grantowych osiągnięte zostaną wskaźniki produktu i rezultatu. Należy podkreślić, iż mając na uwadze wnioski z przeprowadzonych badań i konsultacji, gdzie bardzo mocno podkreślano rosnącą aktywność organizacji pozarządowych z jednej strony i brak środków finansowych na działalność sektora społecznego z drugiej, z możliwości ubiegania się o środki finansowe w ramach lokalnej strategii rozwoju zostały wykluczone jednostki sektora finansów publicznych w ramach poszczególnych celów i przedsięwzięć.

Kolejnym typem operacji, jakie zamierza realizować LGD, już poza budżetem lokalnej strategii rozwoju, są projekty współpracy. Lokalna Grupa Działania - „Gniazdo” planuje do realizacji trzy projekty współprac, w tym jeden o zasięgu międzynarodowym oraz jeden inwestycyjny. Planowany do realizacji międzynarodowy projekt współpracy z LGD z Moletu na Litwie będzie miał na celu wsparcie działań kooperacyjnych i przedsiębiorczych. Z kolei głównym celem projektu współpracy o charakterze inwestycyjnym realizowanym z sąsiednią lokalną grupą działania będzie podniesienie atrakcyjności turystycznej obszarów LGD. Trzeci projekt współpracy będzie miał za zadanie promocję lokalnych twórców ludowych i ich wyrobów.

## **VI.2. Informacja o realizacji projektów grantowych.**

### **VI.2.1. Sposób udostępniania procedur dla wszystkich zainteresowanych**

Wszystkie procedury, dokumenty wewnętrzne stowarzyszenia (LSR, statut, regulamin rady), wzory dokumentów udostępniane są na stronie internetowej LGD w aktualnościach i poszczególnych zakładkach a po każdym zrealizowanym naborze konkursowym dokumenty z naboru będą przeniesione do archiwum.

### **VI.2.2. Sposób organizacji naborów wniosków**

- zgromadzenie wszystkich niezbędnych dokumentów do przeprowadzenia ogłoszenia naboru

LGD zgodnie z przyjętymi procedurami wyboru i oceny grantobiorców w ramach projektów grantowych przygotowuje komplet dokumentów dotyczących ogłaszanego naboru tj.: ogłoszenie o naborze, grantowych, wzór wniosku aplikacyjnego (nieedytowalny), wzór załączników do wniosku, instrukcję wypełniania, kartę zgodności z LSR, kartę oceny wg. lokalnych kryteriów, wzór umowy grantowej, sposób zabezpieczenia umowy. LGD nadaje numer każdemu kolejnemu ogłoszeniu - naborowi wniosków projektów grantowych np. 1/2017/G.

Ogłoszenie o naborze zawiera: termin i miejsce składania wniosków o powierzenie grantów (termin nie krótszy niż 14 dni i nie dłuższy niż 30 dni), określony zakres tematyczny projektu grantowego lub planowane do realizacji w ramach projektu grantowego zadania - zgodne z zakresem określonym w umowie o przyznaniu pomocy na realizację projektu grantowego; planowane do osiągnięcia w ramach projektu grantowego cele i wskaźniki; kwotę dostępną w ramach ogłoszenia, nie wyższą niż kwota z umowy o przyznaniu pomocy na realizację projektu grantowego; wskazanie miejsca upublicznienia opisu kryteriów wyboru wniosków o powierzenie grantów oraz zasad przyznawania punktów za spełnienie danego kryterium (np. link do miejsca publikacji tych kryteriów lub zasad); wskazanie maksymalnej i minimalnej (której uzyskanie jest warunkiem wyboru operacji) liczby punktów w ramach kryteriów; informacje o wysokości kwoty grantu lub intensywności pomocy (poziomie dofinansowania), wskazanie miejsca udostępnienia wzorów dokumentów aplikacyjnych (formularza wniosku o udzielenie grantu oraz wniosku o rozliczenie grantu), wzoru umowy o powierzenie grantu, a także wzoru sprawozdania z realizacji zadania.

- **podanie do publicznej wiadomości ogłoszenia o naborze**

LGD w terminie nie krótszym niż 14 dni poprzedzających otwarcie naboru/konkursu podaje do publicznej wiadomości za pośrednictwem swojej strony internetowej ogłoszenie o planowanym naborze/konkursie. Na zachowanie terminów LGD drukuje opublikowane ogłoszenie ze znacznikiem czasu publikacji. Dodatkowo LGD może wykorzystać inne kanały informacyjne: ogłoszenie prasowe, ogłoszenie na tablicy ogłoszeń przed siedzibą biura, publikację na serwisach społecznościowych i inne. Ogłoszenie zawiera wszystkie wymagane prawem informacje i elementy oraz dokumentację naboru: wskazanie instytucji organizującej nabór, datę publikacji, numer naboru, termin, miejsce i formę składania wniosków o powierzenie grantów (termin nie krótszy niż 14 dni i nie dłuższy niż 30 dni, ze wskazaniem daty i godziny końcowej oraz lokalizację miejsca składania wniosków, a także informację o formie, w jakiej wniosek powinien być złożony ze wskazaniem strony internetowej, na której dostępny jest wniosek w wersji elektronicznej lub Generator wniosków służący do jego przygotowania, określony zakres tematyczny projektu grantowego zgodnie z zakresem określonym w umowie ramowej, planowane do realizacji w ramach projektu grantowego zadania, planowane do osiągnięcia w ramach projektu grantowego cele i wskaźniki, kwotę dostępną w ramach ogłoszenia, wskazanie miejsca upublicznienia opisu kryteriów wyboru grantobiorców oraz zasad przyznawania punktów za spełnienie danego kryterium (np. link do miejsca publikacji tych kryteriów lub zasad), informację o wymaganych dokumentach potwierdzających spełnienie kryteriów wyboru, informacje o wysokości kwoty grantu lub intensywności pomocy (poziomie dofinansowania), wskazanie miejsca udostępnienia LSR, wzorów dokumentów aplikacyjnych (formularza wniosku o powierzenie grantu oraz wniosku o rozliczenie grantu), wzoru umowy o powierzenie grantu, a także wzoru sprawozdania z realizacji operacji, nazwę i adres instytucji właściwej do udzielania informacji o naborze wniosków o powierzenie grantów, określenie ram czasowych realizacji projektu grantowego.

- **archiwizacja ogłoszenia o naborze**

LGD na potwierdzenie zachowania terminów i poprawności dokonania ogłoszenia archiwizuje wydruk ze strony internetowej wraz z dokumentacją (w formie papierowej) danego naboru. Na stronie internetowej ogłoszenie z zakładki aktualności lub ogłoszenia o naborach przenoszone jest do zakładki archiwum (jako podstrona). Dział ten zakładany jest po zakończeniu pierwszego naboru i prowadzony jest do końca okresu programowania. LGD zamieszcza w nim wszystkie ogłoszenia zakończonych naborów/konkursów.

### **VI.2.3. Szczegółowe zasady podejmowania decyzji w sprawie wyboru operacji**

- Od dnia następującego po ostatnim dniu naboru wniosków o przyznanie pomocy, Rada Decyzyjna LGD dokonuje oceny zgodności operacji z LSR wg. kryteriów dla wyboru operacji w ramach realizacji naboru wniosków oraz kryteriów zgodności z Lokalną Strategią Rozwoju. Sposób wyboru operacji dokonywany jest zgodnie z zapisami Regulaminu Rady Decyzyjnej stanowiącego załącznik do konkursu o wybór LSR. Ocenę wniosków przez organ decyzyjny poprzedza wstępna ocena formalno-merytoryczna dokonana przez biuro LGD.
- W celu dokonania oceny poprzez system on-line członek Rady Decyzyjnej loguje się do udostępnionego (aktywnego w czasie trwania oceny) systemu oceny on-line podając indywidualny identyfikator i wygenerowane wcześniej hasło. Następnie elektronicznie ocenia wnioski według „Procedur wyboru i oceny operacji w ramach LSR”.
- Członek Rady Decyzyjnej ma możliwość wycofania się z oceny danej operacji podpisując deklarację poufności i bezstronności stanowiącą załącznik do regulaminu Rady Decyzyjnej wskazując powody wyłączenia w podejmowaniu decyzji w sprawie wyboru projektu do finansowania( w przypadku oceny on-line deklaracje są automatycznie generowane przez system).

Poprzez operację zgodną z LSR rozumie się operację, która:

- zakłada realizację celów ogólnych i szczegółowych LSR, przez osiągnięcie zaplanowanych w LSR wskaźników;
- jest zgodna z programem w ramach, którego jest planowana realizacja tej operacji.

Rada dokonuje wyboru spośród operacji, które:

- zostały złożone w miejscu i terminie wskazanym w ogłoszeniu o naborze wniosków o przyznanie pomocy,
- są zgodne z LSR,
- są zgodne z zakresem tematycznym projektu grantowego.

#### **VI.2.4. Podawanie do publicznej wiadomości**

W ciągu 7 dni roboczych po dokonaniu wyboru przez Radę Decyzyjną biuro LGD podaje do publicznej wiadomości na stronie internetowej informacje dotyczące statusów wniosków. Dodatkowo informacja zawiera pouczenie o możliwości wniesienia protestu - odwołania od oceny Rady Decyzyjnej oraz sposób wniesienia protestu. Biuro LGD dokonuje wydruku z opublikowania informacji o naborze ze znacznikiem czasu publikacji informacji, ponieważ od następnego dnia roboczego po publikacji rozpoczyna się czas na złożenie protestu - odwołania od decyzji Rady. Dodatkowo biuro może poinformować telefonicznie wnioskodawców o statusie jego wniosku. Dokumentacja naboru, uchwały, protokół dostępny jest dla zainteresowanych wnioskodawców w ciągu 7 dni roboczych po zamknięciu zebrania Rady. Zakres danych możliwy do wglądu dla danego wnioskodawcy dotyczy tylko i wyłącznie jego wniosku i dokonanej oceny tego wniosku.

#### **VI.2.5. Odwołanie od oceny**

Wnioskodawcy przysługuje prawo wniesienia do LGD protestu - odwołania na decyzję Rady. Protest wnosi się w terminie 7 dni roboczych liczonych od dnia wysłania informacji o wynikach oceny operacji (wysłany skan pisma drogą elektroniczną). Protest wnosi się na formularzu udostępnionym przez LGD i składa się osobiście w biurze LGD. Każdemu wnioskodawcy przysługuje jednokrotna możliwość złożenia protestu. Wraz z ogłoszeniem o naborze wniosków przez Radę LGD udostępnia formularz wniesienia protestu do pobrania ze strony internetowej LGD.

Postępowanie według poszczególnych etapów w związku ze złożonym protestem odbywa się zgodnie z „Procedurami wyboru i oceny operacji w ramach LSR”. LGD po zakończeniu naboru zobowiązane jest przekazać kompletną dokumentację naboru, oceny wniosków i dokumentację wniosków do Zarządu Województwa, celem dokonania weryfikacji i kontroli. Wzór formularza protestu stanowi załącznik do procedur.

#### **VI.2.6. Umowa**

Po zakończonej ocenie przez Radę, procesie składania protestów, weryfikacji dokumentacji przez Instytucję Nadzorującą, możliwe jest podpisanie umowy z grantobiorcą. Biuro LGD przygotowuje umowę o powierzenie grantu, w którą na podstawie wniosku o dofinansowanie wprowadza następujące dane (opcjonalnie - wskazane dane mogą być importowane z systemu on-line) :

- numer umowy, datę i miejsce zawarcia umowy
- strony umowy (reprezentacja zgodna z wnioskiem grantobiorcy i KRS LGD)
- podstawę prawną sporządzenia umowy o powierzenie grantu,
- słownik pojęć – znaczenie skrótów używanych w treści umowy,
- tytuł realizowanego grantu wraz z informacją o źródłach jego finansowania/współfinansowania,
- cel realizacji grantu, czas realizacji grantu,
- kwotę grantu, zasady prefinansowania, czas w którym LGD wypłaca zaliczkę grantobiorcy - prawa i zobowiązania grantobiorcy,
- prawa i obowiązki LGD jako instytucji finansującej/współfinansującej grant,
- zestawienie rzeczowo – finansowe - zawierające kwoty i zadania do realizacji w ramach grantu,
- zobowiązania grantobiorcy, z uwzględnieniem zapewnienia trwałości grantu, zgodnie z art. 71 ust. 1 rozporządzenia nr 1303/2013,

- zasady realizacji i rozliczania grantów, w szczególności obejmujące rodzaj i tryb przekazywania przez grantobiorcę dokumentacji związanej z realizacją zadania, warunki i dokumenty potrzebne do rozliczenia grantu, zasady przekładania i przechowywania faktur oraz dokumentów o równoważnej wartości dowodowej wystawionych na grantobiorców, dokumentujących poniesienie przez grantobiorców wydatków związanych z grantem oraz dowodów zapłaty, zasady dokumentowania poniesienia wkładu niepieniężnego,
- sposób i terminy wezwania do usunięcia braków lub złożenia wyjaśnień na etapie rozliczenia grantu,
- zasady oceny wykonania (realizacji) grantu oraz zasady przeprowadzania kontroli przez LGD i inne uprawnione podmioty wszelkich elementów związanych z powierzonym grantem, również w okresie jego trwałości,
- obowiązki i tryb udostępnienia informacji uprawnionym podmiotom w okresie realizacji i trwałości projektu grantowego,
- obowiązek przechowywania dokumentacji,
- zakres i tryb sprawozdania na potrzeby monitorowania grantów, również w okresie trwałości operacji,
- zakres kar związanych z niewykonaniem przez grantobiorcę zobowiązań,
- numeru rachunku bankowego grantobiorcy, na który będzie przekazywany grant,
- forma zabezpieczenia wykonania zobowiązań umownych,
- zobowiązanie do zwrotu grantu w przypadku wykorzystania go niezgodnie z celami projektu grantowego oraz zasady odzyskiwania środków finansowych w przypadku niewywiązania się grantobiorcy z warunków umowy.
- archiwizacja umowy i zabezpieczenia

Biuro LGD zachowuje w aktach sprawy umowę o dofinansowanie grantu wraz z kserokopią dokumentacji wekslowej. W razie konieczności udostępnia ją innym instytucjom uprawnionym.

#### **Przyjęte przez LGD procedury:**

- są zgodne z przepisami obowiązującymi dla RLKS,
- pozwalają uniknąć ryzyka konfliktu interesów tj. zawierają wzory deklaracji bezstronności oraz przewidują prowadzenie rejestru interesów członków Rady Decyzyjnej,
- przewidują zachowanie parytetu sektorowego,
- skrupulatnie regulują sytuacje szczególne (taka sama liczba punktów, głos decydujący w przypadku równej liczby głosów, itp.),
- zapewniają stosowanie tych samych kryteriów, w całym procesie wyboru, w ramach danego naboru,
- określają tryb odwołania się wnioskodawców od rozstrzygnięć Rady Decyzyjnej w sposób zapewniający możliwość skutecznego złożenia protestu,
- pozwalają uniknąć rozbieżnych ocen w ramach kryteriów, uwzględniają ustanowienie Kierownika Biura, jako osoby, której zadaniem będzie czuwanie nad prawidłowym przebiegiem procesu oceny i wyboru, poprawności dokumentacji, zgodności formalnej.

Z uwagi na fakt, że projekt grantowy jest nowym narzędziem do realizacji LSR, za którego prawidłową realizację w całości odpowiada Lokalna Grupa Działania – „Gniazdo”, pojawiła się konieczność szczegółowego opisanie wszystkich możliwych sytuacji, jakie mogą się zdarzyć na poszczególnych etapach realizacji projektu.



W związku z powyższym opracowano książkę procedur dla działania „projekty grantowe” stanowiącą instrukcję postępowania dla biura Lokalnej Grupy Działania jak dla jej organu decyzyjnego.

### **VI.3. Kryteria wyboru operacji**

Lokalne kryteria wyboru są zgodne z wymogami PROW 2014-2020. Odnoszą się do problemów przedstawionych w „Diagnozie”, są powiązane z analizą SWOT i mają przyczynić się do osiągnięcia celów strategii. Wszystkie kryteria są obiektywne i uniwersalne, co pozwala je stosować do bardzo różnych operacji. Kryteria opracowane są odpowiednio do zaplanowanych przedsięwzięć. Mają one charakter podmiotowy i przedmiotowy. Kryteria wiążą się bezpośrednio ze wskaźnikami produktów i rezultatów, a pośrednio także z ogólnymi celami PROW, co wykazano w dokumencie Kryteria wyboru operacji (w załączniku nr 11 i 12 do konkursu na wybór LSR). Zastosowane kryteria są zróżnicowane. Dla wszystkich wskazano minimalne i maksymalne wartości. Kryteria są mierzalne i mają przypisane wartości liczbowe. Członkowie Rady Decyzyjnej nie mogą przyznać innej wartości punktowej aniżeli opisana w kryteriach. Nie wprowadzono kryteriów jakościowych. Wszystkie one są sformułowane jasno i prosto, tak by zarówno potencjalni beneficjenci, jak i oceniający nie mieli wątpliwości interpretacyjnych. Zgodnie z wymogami programu wprowadzono kryteria premiujące operacje: tworzące nowe miejsca pracy, zaadresowane do grup defaworyzowanych, oparte o wykorzystanie lokalnych zasobów, innowacyjne i proekologiczne. Zastosowano też kryterium przyznające dodatkowe punkty za: zwiększenie wysokości wkładu własnego beneficjentów (co skutkować będzie możliwością dofinansowania i zrealizowania większej liczby operacji) oraz premiowanie operacji o mniejszych niż maksymalny poziom dofinansowania danego typu operacji.

Zdefiniowano ważne kryterium innowacyjności, uzależniając punktację dotyczącą działań innowacyjnych w obszarze ochrony środowiska czy przeciwdziałania zmianom klimatycznym, w obszarze związanym ze zwalczaniem ubóstwa czy włączeniem społecznym, zakup nowych urządzeń z zastosowaniem nowej, ulepszonej technologii. Wprowadzono kryterium związane z korzystaniem z usług doradczych oferowanych przez biuro LGD (co wpłynie pozytywnie na jakość i poprawność składanych wniosków). W działaniach dotyczących rozwoju przedsiębiorczości wprowadzono preferencje dla operacji efektywnych ekonomicznie (koszt utworzenia miejsca pracy), co będzie skutkowało utworzeniem większej liczby miejsc pracy niż przy zastosowaniu maksymalnych dopuszczalnych kwot dofinansowania. Znalazło to odzwierciedlenie w wartości liczbowej wskaźnika rezultatu- liczba utworzonych miejsc pracy. Ze względu na to, że na obszarze nie zdefiniowano żadnego szczególnie potrzebnego rodzaju działalności gospodarczej, w kryteriach nie wprowadzono preferencji przedmiotowych dla jakiegokolwiek branży, a zdecydowano się jedynie na wyróżnianie operacji wykorzystujących lokalne zasoby przyrodnicze, kulturowe i historyczne.

Zmiany kryteriów wyboru, LGD dokona w oparciu o działania monitorujące i ewaluacyjne. Jeśli okaże się, że kryteria są nieefektywne, sprawiają trudności beneficjentom lub członkom Rady Decyzyjnej wówczas zostaną zmienione. Projekt zmian zostanie opracowany wstępnie przez Zarząd LGD, a potem będzie poddany ocenie społeczności lokalnej poprzez publikację na stronie internetowej. Zapewniona zostanie możliwość zgłaszania uwag do przedłożonego projektu. Stosownie do zapisów Statutu Walne Zebranie Członków podejmie decyzję w zakresie zmian lokalnych kryteriów. Konieczność zmian kryteriów może wynikać również ze zmiany obowiązujących przepisów regulujących zagadnienia objęte LSR, zmiany dokumentów programowych lub rozporządzeń dotyczących zagadnień objętych LSR, uwag zgłoszonych przez Instytucję Wdrażającą, uwag zgłoszonych przez kontrolę. Za propozycje zmian kryteriów w LSR odpowiada Biuro LGD. Przekazuje propozycję zmian do Zarządu Lokalnej Grupy Działania - „Gniazdo”. Prezes Stowarzyszenia zwołuje Zarząd, na którym wybiera się propozycję zmiany kryteriów, dyskutuje się nad ostateczną wersją zmienionych kryteriów. Zatwierdzenie lokalnych kryteriów wyboru projektów dokonuje Walne Zebranie Członków. W przypadku pozytywnego rozpatrzenia zgłoszonej propozycji i zmian kryteriów oceny zgodności operacji z LSR lub kryteriów oceny operacji według lokalnych kryteriów wyboru obowiązują one dla naborów ogłoszonych po dniu zatwierdzenia zmian.

## **VII. Plan działania**

Plan działania precyzyjnie określa metody uzyskania wysokich efektów z Programu LEADER i LSR. Cele ogólne zostały doprecyzowane poprzez cele szczegółowe. Celem szczegółowym przyporządkowano kierunki

działania przyjęte przez mieszkańców, wskazujące jakie przedsięwzięcia są planowane przez LGD do finansowania ze środków przeznaczonych na LSR. Wypracowane cele mają charakter długofalowy i zapewniają ciągłość oraz trwałość rozwoju. Cele te są spójne z modelem przedsiębiorczości wiejskiej, uwarunkowaniami lokalnymi - jak bogactwo przyrodnicze i dziedzictwo historyczno-kulturowe, usytuowanie przestrzenne, infrastruktura społeczna i poziom aktywności mieszkańców. Cele zatem określają zmianę jaka ma nastąpić. Komplementarna realizacja założonych celów zmierza do innowacyjnego rozwoju obszaru w oparciu o posiadane zasoby i integrację zaangażowanych podmiotów lokalnych. Plan działania stanowi załącznik nr 3.

## VIII. Budżet LSR

Budżet Lokalnej Strategii Rozwoju obszaru LGD - „Gniazdo” przedstawia stronę finansową przyjętych celów ogólnych i szczegółowych oraz planowanych przedsięwzięć. Środki finansowe przeznaczone na realizację LSR w latach 2014-2020 zostały przygotowane w oparciu o analizę potrzeb bezpośrednio wyrażonych na spotkaniach informacyjnych z mieszkańcami, w badaniach ankietowych oraz przez zespół opracowujący LSR. Budżet LSR stanowi załącznik nr 4

## IX. Plan komunikacji

Plan komunikacji służy zaangażowaniu społeczności lokalnej w sprawy LGD. Można to uzyskać poprzez tworzenie warunków do aktywnego, ciągłego i szeroko rozumianego uczestnictwa społeczności lokalnych we wdrażaniu LSR oraz kreowaniu lokalnych liderów, którzy przyczynią się do rozwoju całego obszaru i osiągnięcia założonych celów. Warunkiem skutecznego zaangażowania społeczności lokalnej w realizację LSR jest skuteczna czyli obustronna komunikacja. Lokalna Grupa Działania – „Gniazdo” wybrała najskuteczniejsze i najbardziej efektywne narzędzia komunikacji ze społecznością lokalną. Plan komunikacji stanowi załącznik nr 5.

## X. Zintegrowanie

### X.1. Opis zgodności i komplementarności z innymi dokumentami planistycznymi.

Powiązania Lokalnej Strategii Rozwoju Lokalnej Grupy Działania – „Gniazdo” na lata 2014 – 2020 z dokumentami i programami planistycznymi stanowiącymi wykładnię polityki regionalnej na poziomach: krajowym, wojewódzkim oraz gminnym.

**Tabela 11** Zintegrowanie celów LSR z innymi dokumentami planistycznymi

<b>Cel ogólny 1.0 Rozwój przedsiębiorczości i wzmocnienie kapitału społecznego na obszarze LGD.</b> Cele szczegółowe: 1.1 Podnoszenie wiedzy i kompetencji osób z obszaru LSR. 1.2 Przeciwdziałanie bezrobociu oraz dywersyfikacja źródeł dochodu. Zgodność z:	
1	<u>Strategia Rozwoju Gminy Bolimów na lata 2014 – 2022.</u> Cel główny: „Zapewnienie wszystkim mieszkańcom wysokiego poziomu życia, tworzenie dobrych warunków do zamieszkania oraz zwiększenie dostępu do infrastruktury publicznej na wysokim poziomie”. Cel strategiczny I – „Wspieranie i rozwój przedsiębiorczości, w szczególności poprzez aktywizację lokalnych zasobów oraz wykorzystanie lokalnych i regionalnych specjalizacji”, osiągnięty m.in. poprzez: zwiększenie innowacyjności gospodarstw rolnych z terenu Gminy, tworzenie powiązań korporacyjnych lokalnych przedsiębiorców, dywersyfikację działalności gospodarczej opartej na rolnictwie.
2	<u>Strategia Rozwoju Gminy Głuchów na lata 2014 – 2022.</u> Cel główny: „Zapewnienie mieszkańcom gminy wysokiego poziomu życia poprzez rozwój przedsiębiorczości, turystyki, a także tworzenie przyjaznych warunków zamieszkania.” Cel strategiczny I. „Wspieranie rozwoju gospodarczego” osiągnięty poprzez: c. kształtowanie w społeczności gminy postaw przedsiębiorczych, d. tworzenie dogodnych warunków i wsparcie

	dla nowo powstających przedsiębiorstw, e. kształcenie ustawiczne osób bezrobotnych, chcących podjąć pracę w nowym zawodzie lub podjąć samodzielną działalność gospodarczą.
3	<u>Strategia Rozwoju Gminy Łyszkowice na lata 2015 – 2022.</u> Cel główny: „Stworzenie optymalnych warunków zamieszkania oraz zrównoważony, dynamiczny rozwój gminy Łyszkowice, przy wykorzystaniu istniejącego potencjału gospodarczego i ludzkiego, z zachowaniem ładu przestrzennego oraz środowiska przyrodniczego”. Cel strategiczny I. „Rozwój przedsiębiorczości wśród mieszkańców, pozyskanie inwestorów zewnętrznych oraz wsparcie sektora rolniczego”, realizowany będzie poprzez: c) promowanie i kształtowanie postaw przedsiębiorczych, d) dywersyfikację działalności gospodarczej opartej na rolnictwie, e) promowanie działalności gospodarstw agroturystycznych, rolnictwa ekologicznego.
4	<u>Strategia Rozwoju Gminy Maków na lata 2014 – 2022.</u> Cel główny: „Zapewnienie mieszkańcom wysokiego poziomu życia poprzez rozwój sfery gospodarczej, społecznej, tworzenie przyjaznych warunków zamieszkania”. Cel strategiczny I. „Rozwój przedsiębiorczości oraz wsparcie sektora rolniczego” poprzez: b. kształtowanie w społeczności gminy postaw przedsiębiorczych ze szczególnym uwzględnieniem kobiet, c. tworzenie dogodnych warunków i wsparcie dla nowopowstających przedsiębiorstw, d. rozwój instytucji otoczenia biznesu w szczególności w oparciu o działalność Lokalnej Grupy Działania, g. dywersyfikację działalności gospodarczej opartej na rolnictwie. Cel strategiczny II. „Poprawa warunków życia mieszkańców Gminy” poprzez. wsparcie dla grup marginalizowanych.
5	<u>Strategia Rozwoju Gminy Skierniewice na lata 2015 – 2022.</u> Cel główny: „Zapewnienie mieszkańcom wysokiego poziomu życia poprzez wpływ na rozwój przedsiębiorstw, zapobieganie bezrobociu, tworzenie przyjaznych warunków zamieszkania, ochronę zdrowia i bezpieczeństwa oraz zwiększenie dostępu do infrastruktury kulturalnej, edukacyjnej oraz sportowej. Cel strategiczny I. „Wspieranie i rozwój przedsiębiorczości w szczególności poprzez wykorzystanie lokalnych i regionalnych specjalizacji” poprzez: e. kształtowanie w społeczności gminy postaw przedsiębiorczych, f. kształcenie ustawiczne osób bezrobotnych, chcących podjąć pracę w nowym zawodzie lub podjąć samodzielną działalność gospodarczą, i. wspieranie innowacyjności w rolnictwie i przedsiębiorstwach.
6	<u>Strategia Rozwoju Województwa Łódzkiego 2020.</u> Polityka horyzontalna. Filar 1. „Spójność gospodarcza”. Cel strategiczny „Region wykorzystujący potencjał endogeniczny do rozwoju inteligentnej gospodarki, oparty na kreatywności i przedsiębiorczości mieszkańców. Cel operacyjny 2. „Nowoczesny kapitał ludzki i rynek pracy”. Strategiczne kierunki działań: 2.1. „Kształtowanie i rozwój kadr dla gospodarki innowacyjnej” 2.1.3. „Kształtowanie proinnowacyjnych postaw przedsiębiorców”. 2.2. „Kształtowanie aktywnych postaw na rynku pracy” 2.2.1. „Aktywizacja zawodowa ludności”, 2.2.2. „Upowszechnianie modelu „silvereconomy”. Cel operacyjny 3. „Zintegrowane środowisko przedsiębiorczości dla rozwoju gospodarki”. Strategiczne kierunki działań 3.2. „Rozwój MŚP i sektora rolnego” 3.2.1. „Poprawa konkurencyjności MŚP”, 3.2.2. „Poprawa produktywności sektora rolniczego”. Filar 2. „Spójność społeczna”. Cel strategiczny „Aktywne społeczeństwo obywatelskie z dobrym dostępem do usług publicznych, sprzyjające włączeniu społecznemu grup wykluczonych”. Cel operacyjny 6. „Reintegracja społeczna grup wykluczonych lub zagrożonych wykluczeniem społecznym”. Strategiczne kierunki działań 6.2. „Reintegracja zawodowa oraz przeciwdziałanie dyskryminacji i wykluczeniom społecznym” 6.2.2. „Aktywizacja grup zagrożonych wykluczeniem społecznym”, 6.2.3. „Zapobieganie i przeciwdziałanie zjawiskom wykluczenia społecznego”.
7	<u>Program Rozwoju Obszarów Wiejskich na lata 2014-2020.</u> Cel szczegółowy 6A „ułatwianie różnicowania działalności, zakładania i rozwoju małych przedsiębiorstw i tworzenia miejsc pracy”. Cel szczegółowy 6B „wspieranie lokalnego rozwoju na obszarach wiejskich” w ramach priorytetu 6 „wspieranie włączenia społecznego, ograniczenia ubóstwa i rozwoju gospodarczego na obszarach wiejskich” poprzez wsparcie operacji: 1. Wzmocnienie kapitału społecznego, w tym z wykorzystaniem rozwiązań innowacyjnych i wspieranie

	<p>partycypacji społeczności lokalnej w realizacji LSR. 2. Zakładanie działalności gospodarczej i rozwój przedsiębiorczości. 3. Dywersyfikacja źródeł dochodu. 4. Podnoszenie kompetencji osób z obszaru LSR w powiązaniu z zakładaniem działalności gospodarczej, rozwojem przedsiębiorczości lub dywersyfikacją źródeł dochodów, w szczególności rolników i osób długotrwale pozostających bez pracy. 5. Podnoszenie wiedzy społeczności lokalnej w zakresie ochrony środowiska, zmian klimatycznych a także innowacji.</p>
8	<p><u>Regionalna Strategia Innowacji dla Województwa Łódzkiego LORIS 2030</u>. Cel: Zbudowanie przewag konkurencyjnych – lokomotywy rozwoju gospodarczego, które będą wyróżnikiem regionu. Priorytet 1. „Specjalizacja regionalna”. 1.2. Budowa potencjału intelektualnego w zakresie specjalizacji regionalnej. Cel: Wykorzystanie wewnętrznych potencjałów regionu dla poprawy innowacyjności gospodarki. Priorytet 2. Rozwój potencjału innowacyjnego regionu. 2.1. Podnoszenie świadomości o korzyściach z innowacji. 2.2. Promocja wiedzy o innowacyjności i przedsiębiorczości.</p>
9	<p><u>Strategia Rozwoju Kraju 2020</u>. Obszar strategiczny II. „Konkurencyjna gospodarka”. Cel II.2. „Wzrost wydajności gospodarki”. II.2.1. „Zwiększenie produktywności gospodarki”. Cel II.4. „Rozwój kapitału ludzkiego”. II.4.1. „Zwiększanie aktywności zawodowej”. II.4.2. „Poprawa jakości kapitału ludzkiego”. Obszar strategiczny III. Spójność społeczna i terytorialna. Cel III.1. „Integracja społeczna” III.1.1. „Zwiększenie aktywności osób wykluczonych i zagrożonych wykluczeniem społecznym”.</p>
<p><b>Cel ogólny 2.0 Poprawa warunków życia mieszkańców, ładu przestrzennego oraz atrakcyjności turystyczno-rekreacyjnej obszaru.</b></p> <p>Cele szczegółowe: 2.1 Rozwój i poprawa jakości infrastruktury na obszarze działania LGD.</p> <p>2.2 Podniesienie atrakcyjności turystyczno-rekreacyjnej obszaru LGD.</p> <p>Zgodność z:</p>	
1	<p><u>Strategia Rozwoju Gminy Bolimów na lata 2014 – 2022</u>. Cel główny: „Zapewnienie wszystkim mieszkańcom wysokiego poziomu życia, tworzenie dobrych warunków do zamieszkania oraz zwiększenie dostępu do infrastruktury publicznej na wysokim poziomie”. Cel strategiczny IV – „Odnowa wsi - pielęgnacja kultury i dziedzictwa historycznego” realizowany poprzez: zagospodarowanie przestrzeni w miejscowościach.</p>
2	<p><u>Strategia Rozwoju Gminy Głuchów na lata 2014 – 2022</u>. Cel główny: „Zapewnienie mieszkańcom gminy wysokiego poziomu życia poprzez rozwój przedsiębiorczości, turystyki, a także tworzenie przyjaznych warunków zamieszkania.” Cel strategiczny I. „Wspieranie rozwoju gospodarczego” poprzez: a. bezpośrednie inwestycje w infrastrukturę techniczną, b. budowę innowacyjnej oferty turystycznej. Cel strategiczny III. „Poprawa stanu środowiska przyrodniczego”, poprzez: a. poprawę stanu otaczającego środowiska naturalnego, b. zachowanie unikalnych walorów środowiska naturalnego, c. dbanie o ład przestrzenny i jego funkcjonalność dla wszystkich mieszkańców gminy. Cel strategiczny IV. „Odnowa wsi - pielęgnacja kultury i tradycji”, realizowany poprzez: c. podniesienie jakości życia i pracy na wsi.</p>
3	<p><u>Strategia Rozwoju Gminy Łyszkowice na lata 2015 – 2022</u>. Cel główny: „Stworzenie optymalnych warunków zamieszkania oraz zrównoważony, dynamiczny rozwój gminy Łyszkowice, przy wykorzystaniu istniejącego potencjału gospodarczego i ludzkiego, z zachowaniem ładu przestrzennego oraz środowiska przyrodniczego”. Cel strategiczny II. „Polepszenie standardu życia mieszkańców Gminy” realizowany poprzez: e) promowanie aktywnego spędzania czasu wolnego, f) Tworzenie miejsc rekreacji i wypoczynku. Cel strategiczny III. „Zachowanie i ochrona środowiska naturalnego oraz kształtowanie ładu przestrzennego” realizowany poprzez: c) dbanie o ład przestrzenny poszczególnych miejscowości. Cel strategiczny IV „Odnowa i rozwój miejscowości wiejskich realizowany poprzez: a) wzmacnianie więzi społecznych.</p>

4	<u>Strategia Rozwoju Gminy Maków na lata 2014 – 2022.</u> Cel główny: „Zapewnienie mieszkańcom wysokiego poziomu życia poprzez rozwój sfery gospodarczej, społecznej, tworzenie przyjaznych warunków zamieszkania”. Cel strategiczny III. „Ochrona środowiska przyrodniczego, zwiększenie efektywności energetycznej i kształtowanie ładu przestrzennego” poprzez: e. dbanie o ład przestrzenny miejscowości.
5	<u>Strategia Rozwoju Gminy Skierniewice na lata 2015 – 2022.</u> Cel główny: „Zapewnienie mieszkańcom wysokiego poziomu życia poprzez wpływ na rozwój przedsiębiorstw, zapobieganie bezrobociu, tworzenie przyjaznych warunków zamieszkania, ochronę zdrowia i bezpieczeństwa oraz zwiększenie dostępu do infrastruktury kulturalnej, edukacyjnej oraz sportowej. Cel strategiczny III. „Ochrona środowiska przyrodniczego i kształtowanie ładu przestrzennego” poprzez: c. dbanie o ład przestrzenny i jego funkcjonalność dla wszystkich mieszkańców Gminy. Cel strategiczny IV. „Odnowa wsi - pielęgnacja kultury i dziedzictwa historycznego” poprzez: b. wspieranie turystyki z związanej z nią przedsiębiorczością, e. podniesienie jakości życia i pracy na wsi i mieście.
6	<u>Strategia Rozwoju Województwa Łódzkiego 2020.</u> Polityka horyzontalna. Filar 3. „Spójność przestrzenna”. Cel strategiczny „Zrównoważony rozwój przestrzenny regionu z silnie powiązaniem z systemem osadniczym z nowoczesną infrastrukturą i racjonalnie wykorzystywanymi zasobami środowiska przyrodniczego”. Cel operacyjny 7. „Wysoka jakość i dostępność infrastruktury transportowej i technicznej”. 7.1. „Wzmocnienie i rozwój systemów transportowych i teleinformatycznych” 7.1.1. „Rozwój drogowych, kolejowych, lotniczych powiązań zewnętrznych i wewnętrznych o znaczeniu strategicznym”. Cel operacyjny 9. „Zrównoważony system osadniczy”. Strategiczne kierunki działań 9.1. „Wzmacnianie systemu powiązań funkcjonalnych”, 9.1.2. „Włączanie ośrodków miejskich i wiejskich w komplementarny system powiązań funkcjonalnych”.
7	<u>Program Rozwoju Turystyki w Województwie Łódzkim na lata 2007-2020.</u> Cel strategiczny 1. „Rozwój produktów turystycznych wpływających na kształtowanie turystycznego wizerunku województwa łódzkiego”. Cele operacyjne 1.1. „Rozwój nowych, markowych produktów turystycznych o wyraźnej zdolności kreowania wizerunku województwa”. 1.2. „Zagospodarowanie atrakcji, rozbudowa istniejących produktów turystycznych oraz podnoszenie ich jakości”. 1.3. „Rozwój lokalnych produktów turystycznych wspierających budowę wizerunku turystycznego województwa”.
8	<u>Program Rozwoju Obszarów Wiejskich na lata 2014-2020.</u> Cel szczegółowy 6B „wspieranie lokalnego rozwoju na obszarach wiejskich” w ramach priorytetu 6 „wspieranie włączenia społecznego, ograniczenia ubóstwa i rozwoju gospodarczego na obszarach wiejskich” poprzez wsparcie operacji: 9. Rozwój ogólnodostępnej i niekomercyjnej infrastruktury turystycznej, rekreacyjnej lub kulturalnej, 10. Rozwój infrastruktury drogowej gwarantującej spójność terytorialną w zakresie włączenia społecznego.
9	<u>Strategia Rozwoju Kraju 2020.</u> Obszar strategiczny II. „Konkurencyjna gospodarka”. Cel II.6. „Bezpieczeństwo energetyczne i środowisko”. II.6.1. „Racjonalne gospodarowanie zasobami”. II.6.2. „Poprawa efektywności energetycznej”. II.6.4. „Poprawa stanu środowiska”. II.6.5. „Adaptacja do zmian klimatu”. Cel II.7. „Zwiększenie efektywności transportu”. II.7.2. „Modernizacja i rozbudowa połączeń transportowych”.
<p><b>Cel ogólny 3.0 Zachowanie dziedzictwa kulturowego i tożsamości regionalnej.</b></p> <p>Cel szczegółowy: 3.1 Kulturowanie i promocja lokalnej historii, kultury i sztuki.</p> <p>Zgodność z:</p>	
1	<u>Strategia Rozwoju Gminy Bolimów na lata 2014 – 2022.</u> Cel główny: „Zapewnienie wszystkim mieszkańcom wysokiego poziomu życia, tworzenie dobrych warunków do zamieszkania oraz zwiększenie dostępu do infrastruktury publicznej na wysokim poziomie”. Cel strategiczny IV. „Odnowa wsi - pielęgnacja kultury i

	dziedzictwa historycznego” poprzez: wykorzystanie walorów kulturowych, historycznych i przyrodniczych do rozwoju turystyki.
2	<u>Strategia Rozwoju Gminy Głuchów na lata 2014 – 2022.</u> Cel główny: „Zapewnienie mieszkańcom gminy wysokiego poziomu życia poprzez rozwój przedsiębiorczości, turystyki, a także tworzenie przyjaznych warunków zamieszkania.” Cel strategiczny IV. „Odnowa wsi - pielęgnacja kultury i tradycji”, poprzez: a. podjęcie działań na rzecz podniesienia świadomości kulturalnej mieszkańców, b. wykorzystanie dziedzictwa kulturowego gminy i powiatu.
3	<u>Strategia Rozwoju Gminy Łyszkowice na lata 2015 – 2022.</u> Cel główny: „Stworzenie optymalnych warunków zamieszkania oraz zrównoważony, dynamiczny rozwój gminy Łyszkowice, przy wykorzystaniu istniejącego potencjału gospodarczego i ludzkiego, z zachowaniem ładu przestrzennego oraz środowiska przyrodniczego”. Cel strategiczny IV „Odnowa i rozwój miejscowości wiejskich” realizowany poprzez: b) odnowę lokalnych tradycji i kultury, d) wykorzystywanie lokalnych odmienności i tradycji w celu promocji Gminy.
4	<u>Strategia Rozwoju Gminy Maków na lata 2014 – 2022.</u> Cel główny: „Zapewnienie mieszkańcom wysokiego poziomu życia poprzez rozwój sfery gospodarczej, społecznej, tworzenie przyjaznych warunków zamieszkania”. Cel strategiczny IV. „Odnowa i rozwój miejscowości wiejskich w oparciu o lokalne zasoby, tradycję” poprzez: a. odnowę dziedzictwa kulturowego gminy, c. promocję lokalnych zasobów, d. podjęcie działań na rzecz podniesienia świadomości kulturalnej mieszkańców.
5	<u>Strategia Rozwoju Gminy Skierniewice na lata 2015 – 2022.</u> Cel główny: „Zapewnienie mieszkańcom wysokiego poziomu życia poprzez wpływ na rozwój przedsiębiorstw, zapobieganie bezrobociu, tworzenie przyjaznych warunków zamieszkania, ochronę zdrowia i bezpieczeństwa oraz zwiększenie dostępu do infrastruktury kulturalnej, edukacyjnej oraz sportowej. Cel strategiczny IV „Odnowa wsi - pielęgnacja kultury i dziedzictwa historycznego” poprzez: a. zachowanie stanu dziedzictwa kulturalnego oraz jego promocja w skali ponadlokalnej i międzynarodowej, c. podjęcie działań na rzecz podniesienia świadomości kulturalnej mieszkańców, d. wykorzystanie dziedzictwa kulturowego Gminy w tworzeniu nowoczesnych form nauczania.
6	<u>Program Rozwoju Obszarów Wiejskich na lata 2014-2020.</u> Cel szczegółowy 6B „wspieranie lokalnego rozwoju na obszarach wiejskich” w ramach priorytetu 6 „wspieranie włączenia społecznego, ograniczenia ubóstwa i rozwoju gospodarczego na obszarach wiejskich” poprzez wsparcie operacji: 8. Zachowanie dziedzictwa lokalnego.
7	<u>Uzupełnienie Narodowej Strategii Rozwoju Kultury na lata 2004-2020.</u> Programy Operacyjne: „Promocja twórczości”, „Dziedzictwo kulturowe”, „Rozwój inicjatyw lokalnych”.

Źródło: Opracowanie własne.

## XI. Monitoring i ewaluacja

Proces monitoringu i ewaluacji są względem siebie niezależne, choć pozostają w ścisłym związku, gdyż dotyczą tych samych zagadnień. Monitoring i ewaluacja Lokalnej Strategii Rozwoju są kluczowymi elementami skutecznego procesu jej wdrażania, zapewniającymi pozyskanie informacji na temat postępów prowadzonych działań, w głównej mierze w kontekście realizacji przyjętych celów strategicznych i operacyjnych. Stanowią równocześnie narzędzia kontroli i oceny umożliwiające korektę nieprawidłowości w procesie wdrażania LSR i funkcjonowania LGD, poprzez wprowadzenie niezbędnych modyfikacji i uaktualnień przy realizacji opracowanej strategii.

Monitoring realizacji Lokalnej Strategii Rozwoju Stowarzyszenia LGD - „Gniazdo” stanowi równoległy do jej wdrażania, ciągły i rutynowy proces wymagający zbierania i analizy danych oraz raportowania wyników w określonych przedziałach czasowych. Dla sprawnej jego realizacji, przyjmuje się, iż proces monitorowania, z uwagi

na charakter prowadzonych działań, w sposób ciągły i na bieżąco, prowadzony będzie przez biuro LGD. W odstępach rocznych pracownicy biura sporządzać będą pisemne sprawozdania z realizacji LSR, analizowane przez Zarząd.

Organem odpowiedzialnym za przeprowadzenie ewaluacji zewnętrznej będzie Zarząd, uprawniony do zlecenia jej wykonania ekspertom zewnętrznym. Uzyskane wyniki prezentowane będą w formie raportu z badania ewaluacyjnego, upubliczniane za pośrednictwem strony www. LGD.

### **Ewaluacja wewnętrzna (bieżąca, realizowana samodzielnie)**

Ewaluacja wewnętrzna LSR będzie serią przeprowadzanych corocznie ćwiczeń analityczno-refleksyjnych, których celem będzie bieżąca analiza procesu wdrażania i jego efektów oraz zmian w otoczeniu LSR tak, by lepiej rozumieć osiągnięte rezultaty i umieć z wyprzedzeniem oszacować, w jakim stopniu zbliżają się one do osiągnięcia celów. Wyniki ewaluacji wewnętrznej będą podstawą do podejmowania decyzji o ewentualnej zmianie kierunku działań — jeśli to będzie konieczne — oraz stanowić wkład w ewaluację zewnętrzną.

Ewaluacja wewnętrzna będzie realizowana w oparciu o spotkanie wykorzystujące narzędzia o charakterze refleksyjno-analitycznym opisane w Podręczniku monitoringu i ewaluacji LSR jako warsztat refleksyjny (zwany dalej „warsztatem”). Podstawowym materiałem do pracy będą zestawienia i materiały z procesu realizacji LSR przygotowane przez pracowników LGD.

Warsztat odbędzie się na początku każdego roku kalendarzowego, tak, aby wypracowane wnioski mogły zasilić o dodatkowe informacje sprawozdanie roczne z realizacji LSR za rok poprzedni. Warsztat będzie opierał się na rzetelnych wynikach, dlatego całoroczny cykl działań przygotowujący do warsztatu przebiegać będzie według ustalonego w Załącznik nr 2 do LSR (Procedura dokonywania ewaluacji i monitoringu) planu działania.

Uczestnicy: pracownicy biura LGD, członkowie Zarządu i Rady LGD. LGD może zaprosić do udziału w warsztatach przedstawicieli innych LGD, beneficjentów oraz przedstawicieli samorządu województwa, co może wpłynąć na poprawę komunikacji i wzajemnego zrozumienia, poszukiwania wspólnych rozwiązań dla zidentyfikowanych problemów, jak również przyczynić się do wymiany dobrych praktyk oraz przygotowania się do wspólnie zorganizowanej ewaluacji zewnętrznej.

Podsumowanie spotkania — zebranie ustaleń dotyczących koniecznych działań do wdrożenia w kolejnym roku. Prezentowane dane i ustalenia poczynione w ramach warsztatu będą gromadzone w uporządkowany sposób i porównywalny z roku na rok, tak by mogły stanowić użyteczny wkład w analizę prowadzoną przez ewaluatorów zewnętrznych po zakończeniu realizacji LSR (ewaluacja zewnętrzna).

Podsumowanie warsztatu w postaci syntetycznych odpowiedzi na poruszane zagadnienia oraz informacji na temat sposobu wdrożenia rekomendacji, będzie elementem sprawozdania rocznego.

### **Ewaluacja zewnętrzna (zlecona zewnętrznym ewaluatorom)**

Realizacja badania odbędzie się w roku 2022, aby była możliwość włączenia wyników badania do systemu LGD w kolejnym okresie programowania. Ewaluację zewnętrzną przeprowadzi niezależny ewaluator. Wykonawca badania będzie posiadać odpowiednie doświadczenie w realizacji badań ewaluacyjnych. Wymaga się, aby Wykonawca spełniał minimum następujące wymagania:

- Udokumentowane doświadczenie w realizacji przynajmniej dwóch badań ewaluacyjnych programów współfinansowanych ze środków publicznych, w tym jedno powinno dotyczyć obszaru rozwoju obszarów wiejskich.
- Minimalna wartość badań powinna stanowić co najmniej wartość % kwoty, którą LGD zamierza przeznaczyć na realizację przedmiotowego badania.
- Dysponowanie zespołem co najmniej 3 ekspertów, w tym: kierownika badania, który posiada doświadczenie w koordynacji badań ewaluacyjnych, eksperta posiadającego doświadczenie w realizacji badań o charakterze

jakościowym i ilościowym, eksperta posiadającego doświadczenie w realizacji badań o charakterze społeczno-gospodarczym.

LGD, poprzez odpowiednie kryteria wyboru oferty, zagwarantuje wybór oferty najkorzystniejszej, gwarantującej odpowiednią jakość badania. Dlatego najważniejszym kryterium oceny ofert będzie „jakość” rozumiana jako:

- jakość koncepcji badania,
- jakość metodyki, narzędzi badawczych oraz sposobu organizacji badania.

Zakres badania ewaluacyjnego zewnętrznego oraz wymagana struktura raport końcowego z ewaluacji zewnętrznej zawiera, Załącznik nr 2 - Procedura dokonywania ewaluacji i monitoringu.

Raport końcowy powinien syntetycznie i przekrojowo omówić otrzymane wyniki badania, co oznacza, że nie może sprowadzać się do zreferowania (streszczenia) uzyskanych danych i odpowiedzi pochodzących z przeprowadzonych badań. Rekomendacje przedstawione w raporcie powinny być sformułowane na podstawie wniosków wynikających z przeprowadzonych badań, mających pokrycie w informacjach prezentowanych w raporcie końcowym.

### **Informacja o wynikach ewaluacji zewnętrznej LSR**

Raport z badania LSR powinien być zamieszczony na stronie internetowej LGD oraz przesłany (w wersji elektronicznej, edytowalnej) do MRiRW. Wraz z raportem, LGD przekaże do MRiRW informacje na temat sposobu realizacji rekomendacji i zaleceń.

Rozdział monitoring i ewaluacja opracowano na podstawie wytycznych nr 5/3/2017 w zakresie monitoringu i ewaluacji strategii rozwoju lokalnego kierowanego przez społeczność w ramach Programu Rozwoju Obszarów wiejskich na lata 2014-2020.

## **XII. Strategiczna ocena oddziaływania na środowisko**

Główne założenia (cele oraz planowane działania) Lokalnej Strategii Rozwoju LGD - „Gniazdo” poddane zostały przez Regionalną Dyрекcję Ochrony Środowiska w Łodzi analizie pod kątem spełnienia kryteriów kwalifikujących do strategicznej oceny oddziaływania na środowisko. Po dogłębnej analizie przez tą instytucję stwierdzono, że niniejsza LSR nie wymaga przeprowadzenia ww. oceny, gdyż w ramach założonych w dokumencie przedsięwzięć nie planuje się takich, które mogą w znaczący sposób wpłynąć na stan środowiska naturalnego. Pismo nr WOOS-II.411.403.2015.AJ.2 z dnia 04.12.2015 r. Regionalny Dyrektor Ochrony Środowiska w Łodzi stwierdza brak konieczności przeprowadzenia strategicznej oceny oddziaływania na środowisko.

### **Spis rysunków**

*Rysunek 1 Mapa obszaru LGD - „Gniazdo”* ..... 5

### **Spis tabel**

*Tabela 1 Wykaz gmin objętych Lokalną Strategią Rozwoju LGD - „Gniazdo”* ..... 4

*Tabela 2 Ocena reprezentatywności organu decyzyjnego* ..... 8

*Tabela 3 Dokumenty regulujące funkcjonowanie LGD* ..... 10



<i>Tabela 4 Terminarz konsultacji społecznych LSR .....</i>	<i>12</i>
<i>Tabela 5 Analiza mocnych i słabych stron obszaru LGD.....</i>	<i>26</i>
<i>Tabela 6 Szanse rozwojowe obszaru LGD.....</i>	<i>28</i>
<i>Tabela 7 Zagrożenia rozwojowe obszaru LGD .....</i>	<i>29</i>
<i>Tabela 8 Główne obszary problemowe.....</i>	<i>29</i>
<i>Tabela 9 Cele i wskaźniki LSR.....</i>	<i>30</i>
<i>Tabela 10 Tabela logicznych powiązań diagnozy obszaru i ludności, analizy SWOT oraz celów i wskaźników.....</i>	<i>37</i>
<i>Tabela 11 Zintegrowanie celów LSR z innymi dokumentami planistycznymi.....</i>	<i>50</i>

## **Spis wykresów**

<i>Wykres 1 Liczba osób uczestnicząca w konsultacjach społecznych w podziale na poszczególne gminy i płeć .....</i>	<i>12</i>
<i>Wykres 2 Zainteresowanie mieszkańców pozyskaniem środków na przedsięwzięcia w kolejnym okresie programowania LEADER 2014-2020, według zakresu operacji. ....</i>	<i>13</i>
<i>Wykres 3 Gęstość zaludnienia obszaru.....</i>	<i>14</i>
<i>Wykres 4 Udział ludności wg ekonomicznych grup wieku w % ludności ogółem.....</i>	<i>14</i>
<i>Wykres 5 Struktura wieku i płci .....</i>	<i>15</i>
<i>Wykres 6 Pracujący wg sektorów ekonomicznych.....</i>	<i>16</i>
<i>Wykres 7 Podmioty wg klas wielkości na 10 tys. mieszkańców w wieku produkcyjnym.....</i>	<i>17</i>
<i>Wykres 8 Udział bezrobotnych zarejestrowanych w liczbie ludności w wieku produkcyjnym ogółem.....</i>	<i>17</i>
<i>Wykres 9 Udział bezrobotnych zarejestrowanych w liczbie ludności w wieku produkcyjnym wg płci.....</i>	<i>18</i>
<i>Wykres 10 Fundacje, stowarzyszenia i organizacje społeczne na 1000 mieszkańców .....</i>	<i>20</i>
<i>Wykres 11 Kierunki rozwoju infrastruktury obszaru według mieszkańców.....</i>	<i>20</i>
<i>Wykres 12 Udział dzieci w wieku do lat 17, na które rodzice otrzymują zasiłek rodzinny w ogólnej liczbie dzieci w tym wieku. ....</i>	<i>21</i>
<i>Wykres 13 Korzystający ze świadczeń rodzinnych.....</i>	<i>22</i>

## **Załączniki do LSR:**

- Procedura aktualizacji LSR.
- Procedura dokonywania ewaluacji i monitoringu.
- Plan działania wskazujący harmonogram osiągnięcia poszczególnych wskaźników produktu.
- Budżet LSR w podziale na poszczególne fundusze EFSI i zakresy wsparcia.
- Plan komunikacji.